

2018 年全国造价工程师执业资格考试
《技术与计量（土建工程）》模拟试卷（一）

一、单项选择题（共 60 题，每题 1 分。每题的备选项中，只有一个最符合题意）

1. 软化性较强的岩石是指其软化系数（ ）。
A. 小于 0.50
B. 小于 0.75
C. 小于 0.80
D. 接近于 1.0
2. 下列土中具有较显著的触变性和蠕变性的是（ ）。
A. 湿陷性黄土
B. 淤泥及淤泥质土
C. 红黏土
D. 膨胀土
3. 对于断层的叙述，错误的是（ ）。
A. 断层的四要素是断层面、断层线、断盘、断距
B. 断层线的形态决定断层面的形状和地面的起伏情况
C. 当断层面直立时则无上盘、下盘之分
D. 总断距是指岩层原来相连的两点，沿断层面错开的距离
4. 埋藏在地表以下第一层较稳定的隔水层以上具有自由水面的重力水是指（ ）。
A. 包气带水
B. 孔隙水
C. 承压水
D. 潜水
5. 下列边坡岩体中。边坡的稳定性较高的是（ ）。
A. 喷出岩如玄武岩、凝灰岩等构成的边坡
B. 侵入岩、沉积岩及片麻岩、石英岩等构成的边坡
C. 含有黏土质页岩、泥岩、泥灰岩等夹层的沉积岩构成的边坡
D. 千枚岩、板岩及片岩构成的边坡
6. 隧道造线应尽可能使（ ）。
A. 隧道轴向与岩层走向平行
B. 隧道轴向与岩层走向交角较小
C. 隧道位于地下水位以上
D. 隧道位于地下水位以下
7. 工业建筑为空间结构型的不包括（ ）。
A. 薄壳结构
B. 悬索结构
C. 网架结构
D. 刚架结构
8. 某 18 层钢筋混凝土结构的高层旅馆建筑是采用（ ）。
A. 框架结构
B. 剪力墙结构
C. 框架—剪力墙



扫码下载 233 网校题库
一刷就过，千万人掌上题库！

D. 筒体结构

9. 毛石混凝土基础的基础阶梯高度一般不得小于（ ）mm。

- A. 200
- B. 250
- C. 300
- D. 400

10. 对于变形缝的叙述中，不正确的是（ ）。

- A. 伸缩缝的宽度为 20~30mm
- B. 沉降缝应根据房屋的层数确定，基础部分要断开
- C. 防震缝一般从基础底面开始，沿房屋全高设置
- D. 一般建筑物设置变形缝会增加工程造价

11. 门窗类型中变形较大、刚度较差的是（ ）。

- A. 木门窗
- B. 铝合金门窗
- C. 塑料门窗
- D. 钢筋混凝土门窗

12. 平屋顶的檐沟、天沟以向找坡不应小于（ ），沟底水落差不得超过 200mm。

- A. 1%
- B. 2%
- C. 3%
- D. 4%

13. 城市次干道两侧可设置公共建筑的出入口，且相邻出入口的间距不宜小于（ ）m。

- A. 50
- B. 80
- C. 100
- D. 150

14. 二级公路的路面基层不能选用（ ）。

- A. 石灰稳定土基层
- B. 级配碎石基层
- C. 级配砾石基层
- D. 填隙碎石基层

15. 在路面基层分类中，粒料类中的嵌锁型有（ ）。

- A. 级配碎石
- B. 级配砾石
- C. 填隙碎石
- D. 石灰稳定土

16. 对于拱式桥、悬索桥和斜拉桥的叙述中，正确的是（ ）。

- A. 简单体系拱桥中拱桥的传力结构与主拱形成整体共同承受荷载
- B. 系杆拱桥是有推力的拱式组合体系桥
- C. 悬索桥中桥塔的高度主要由桥面标高和主缆索的垂跨比确定
- D. 斜拉桥的索塔承受轴力，不承受弯矩

17. 城市地下综合体的含义不包括（ ）。

- A. 沿三维空间发展
- B. 由多功能建筑的发展而形成



扫码下载 233 网校题库
一刷就过，千万人掌上题库！

- C. 地面与地下连通
D. 综合了交通、商业、市政等多用途
18. 运用吸声、绝热材料的木材是（ ）。
- A. 胶合板
B. 软质纤维板
C. 胶板夹合板
D. 刨花板
19. 硅酸盐水泥掺活性混合材料时，最大掺量不得超过（ ）其中，掺非活性混合材料不超过水泥质量的（ ）。
- A. 5%；10%
B. 10%；5%
C. 10%；15%
D. 20%；8%
20. 熟石灰的主要成分是（ ）。
- A. 碳酸钙
B. 氧化钙
C. 氢氧化钙
D. 碳化钙
21. 对混凝土的抗渗性起决定作用的是（ ）。
- A. 混凝土的密实度
B. 混凝土的空隙构造特征
C. 混凝土的水灰比
D. 水泥品种、等级
22. 泵送剂使用时温度不宜高于（ ）℃。
- A. 30
B. 35
C. 37
D. 40
23. 属于烧结普通砖的是（ ）。
- A. 蒸压灰砂砖
B. 粉煤灰砌块
C. 页岩砖
D. 烧结多孔砖
24. 施工现场的水泥混合砂浆从拌成到用完的时间不应超过（ ）h。
- A. 1
B. 2
C. 3
D. 4
25. 采用内墙涂料的墙面出现结露、挂水，其主要原因是内墙涂料的（ ）。
- A. 耐水性差
B. 耐碱性差
C. 透气性差
D. 耐粉化性差
26. 天然花岗石板材按表面加工程度可分为（ ）。
- A. 细面板材、粗面板材



- B. 普通板材、异形板材
C. 细面板材、镜面板材、粗面板材
D. 普通板材、镜面板材、异形板材
27. 具有耐油、耐化学药品及阻燃性能的合成高分子防水卷材是（ ）。
- A. 三元乙丙橡胶防水卷材
B. 聚氯乙烯防水卷材
C. 氯化聚乙烯防水卷材
D. 再生胶防水卷材
28. 游泳池工程的防水密封材料宜选用（ ）。
- A. 沥青嵌缝油膏
B. 丙烯酸类密封膏
C. 硅酮密封膏
D. 聚氨酯密封膏
29. 道路硅酸盐水泥的初凝时间不得早于（ ）。
- A. 30min
B. 45min
C. 1.5h
D. 2.0h
30. 对使用钢丝的预应力混凝土，其混凝土拌和用水的氯离子含量不得超过（ ）mg/L。
- A. 300
B. 350
C. 500
D. 550
31. 井点管内应灌填砂滤料并填至滤管顶以上（ ）m，以保证水流畅通。
- A. 0.5~1.0
B. 1.0~1.5
C. 1.5~2.0
D. 2.0~2.5
32. 羊足碾碾压法一般适用于大面积的（ ）的压实。
- A. 黏性土
B. 碎石土
C. 杂填土
D. 砂性土
33. 钢筋混凝土预制桩的接桩方法中，应用最多的是（ ）。
- A. 焊接
B. 法兰
C. 硫黄胶泥锚接
D. 整浇法
34. 砌筑砂浆配制时，建筑生石灰熟化为石灰膏不得少于（ ）d。
- A. 2
B. 7
C. 10
D. 14
35. 土木工程施工中用得最多的一种工具式模板是（ ）。



- A. 组合模板
B. 大模板
C. 滑升模板
D. 永久式模板
36. 在施工缝处继续浇筑混凝土时，待已浇筑的混凝土强度不低于（ N/mm^2 ），才允许继续浇筑。
A. 1. 2N / mm^2
B. 1. 5N / mm^2
C. 2. 0N / mm^2
D. 2. 5N / mm^2
37. 适用于加固深 1~4m 厚的软弱土、湿陷性黄土、杂填土等的地基是（ mm^2 ）。
A. 灰土地基
B. 砂和砂石地基
C. 粉煤灰地基
D. 土工合成材料地基
38. 综合吊装法的缺点是（ mm^2 ）。
A. 起重机开行路线短，停机点少
B. 能为后续工序及早提供工作面
C. 有利于各工种交叉平行流水作业
D. 起重机变幅和索具更换次数多，工作效率低
39. 大跨度桁架结构施工安装常采用（ mm^2 ）。
A. 整体吊装法
B. 滑移法
C. 高空拼装法
D. 整体顶升法
40. 后张法预应力混凝土的灌浆用水泥浆的自由泌水率不应大于（ mm^2 ）。
A. 0. 1%
B. 1%
C. 5%
D. 10%
41. 有地下防水要求的砌体结构，其砌筑用的水泥砂浆强度等级应为（ mm^2 ）。
A. $\geq M2. 5$
B. $\geq M5$
C. $\geq M7. 5$
D. $\geq M10$
42. 涵洞涵身一般每隔（ mm^2 ）m 设沉降缝一道。
A. 3~4
B. 4~6
C. 6~9
D. 9~10
43. 钢筋混凝土系杆拱桥的最简便施工方法是（ mm^2 ）。
A. 支架法
B. 悬臂施工法
C. 拱架法
D. 转体施工法



44. 在海底隧道施工中，常采用相对造价较低的开挖方法是（ ）。
- A. 冻结法
B. 气压室法
C. 超前灌浆法
D. 超前锚杆法
45. 下列关于墩台混凝土施工的说法，正确的是（ ）。
- A. 墩台混凝土宜水平分层浇筑每层高度宜为 1~1.5m
B. 墩台混凝土分块浇筑时，邻层分块接缝宜做成企口形
C. 墩台混凝土优先采用强度等级高的普通水泥
D. 分段浇筑时，墩台水平截面积在 200m² 内的分块数量不得超过 3 块
46. 《房屋建筑与装饰工程工程量计算规范》GB 50854—2013 中工程量清单项目的工程内容是以（ ）为对象。
- A. 最终产品
B. 施工过程
C. 分项工程
D. 主体工程项目
47. 混凝土构件、屋架部分分项工程的工程量计算顺序宜采用（ ）。
- A. 计价规范清单列项顺序
B. 按图纸分项编号顺序
C. 顺时针方向
D. “先横后竖、先上后下、先左后右”
48. 某两层地下室，地下室层高分别为 2.10m(地下第二层)和 2.40m(地下第一层)。地下室底板处外墙采用 370mm 厚砖砌体砌筑，地下室外墙采用外贴法防水，其外边线水平投影的长度为 120m，宽度 38m。地下室顶板处外墙采用 240mm 厚砖砌体砌筑，其外边线水平投影的长度为 118m，宽度 36m。该地下室的建筑面积为（ ）m²。
- A. 9120
B. 8496
C. 6840
D. 6372
49. 某结构层为 3 层的立体书库，各层高为 2.10m，书库的外围水平投影面积为 2000m²，该立体书库的建筑面积为（ ）m²。
- A. 2000
B. 3000
C. 4000
D. 6000
50. 某建筑物设有层高超过 2.2m 落地橱窗建筑面积计算，正确的说法是（ ）。
- A. 按水平投影面积的 1/2 计算
B. 不计算建筑面积
C. 按围护结构的外围水平计算面积
D. 按围护结构面积的 1/2 计算
51. 根据《建筑工程建筑面积计算规范》GB/T 50353—2013 关于建筑物室外走廊建筑面积的计算，正确的说法是（ ）。
- A. 按结构底板水平投影面积计算
B. 有围护设施的室外走廊，按结构底板水平投影面积 1/2 计算
C. 无围护设施的室外走廊，按结构底板水平投影面积 1/2 计算
D. 不计算建筑面积



52. 根据《房屋建筑与装饰工程工程量计算规范》GB 50854—2013，在桩基础工程中，灌注桩后压浆的工程量计算为（ ）。
- A. 按设计图示尺寸以桩长计算
B. 按设计图示以注浆孔数计算
C. 按设计图示数量计算
D. 按设计图示以注浆体积计算
53. 根据《房屋建筑与装饰工程工程量计算规范》GB 50854—2013，有关土石方工程的工程量计算规则，错误的计算规则是（ ）。
- A. 冻土按设计图示尺寸开挖面积乘以厚度以体积计算
B. 当挖方出现淤泥、流砂时，可根据实际情况由承发包双方认证
C. 管沟石方按设计图示尺寸以管道中心线乘以截面面积以体积计算
D. 挖基坑土方按设计尺寸以基础垫层底面积乘以挖土深度计算
54. 根据《房屋建筑与装饰工程工程量计算规范》GB 50854—2013，实心砖墙的墙体高度计算，错误的计算方法是（ ）。
- A. 内、外山墙应按其平均高度计算
B. 女儿墙应从屋面板下表面算至女儿墙顶面
C. 围墙高度应算至压顶上表面，若有混凝土压顶时算至压顶下表面
D. 内墙高度当无屋架时算至天棚底另加 100mm
55. 根据《房屋建筑与装饰工程工程量计算规范》GB 50854—2013，现浇混凝土工程中，工程量按长度以米为计量单位计算的有（ ）。
- A. 现浇混凝土天沟
B. 现浇混凝土电缆沟
C. 现浇混凝土板后浇带
D. 现浇混凝土坡道
56. 根据《房屋建筑与装饰工程工程量计算规范》GB 50854—2013，金属结构工程中，压型钢板楼板、墙板的工程量计算规则，正确的说法是（ ）。
- A. 压型钢板楼板按设计图示尺寸以铺挂面积计算
B. 压型钢板楼板扣除柱、垛所占面积
C. 压型钢板墙板按设计图示尺寸以铺设水平投影面积计算
D. 压型钢板墙板的包角、包边、窗台泛水不另加面积
57. 根据《房屋建筑与装饰工程工程量计算规范》GB 50854—2013，有关混凝土工程及钢筋混凝土工程的工程量计算规则，正确的计算是（ ）。
- A. 现浇地沟可按设计尺寸以水平投影面积计算
B. 现浇压顶可按设计尺寸以面积计算
C. 预制井盖板可按设计尺寸以水平投影面积计算
D. 预制混凝土楼梯可按设计尺寸以体积计算
58. 根据《房屋建筑与装饰工程工程量计算规范》GB 50854—2013，关于防腐工程的工程计算规则，正确的计算规则是（ ）。
- A. 块料防腐面层按设计图示尺寸以面积计算，不扣除凸出地面的构筑物
B. 立面防腐涂料，扣除门洞所占面积及门洞侧壁面积不另增加
C. 块料防腐面层立面防腐中砖垛突出部分按展开面积并入墙面积内
D. 砌筑沥青浸渍砖按设计图示尺寸以面积计算
59. 根据《房屋建筑与装饰工程工程量计算规范》GB 50854—2013，在楼地面工程中，台阶装饰的工程量计算规则，正确的计算规则是（ ）。



- A. 按设计图示尺寸以台阶中心线以长度计算
B. 按设计图示尺寸以台阶实际面积计算
C. 按设计图示尺寸以台阶(包括最上层踏步边沿)水平投影面积计算
D. 按设计图示尺寸以台阶(包括最上层踏步边沿加 300mm)水平投影面积计算
60. 根据《房屋建筑与装饰工程工程量计算规范》GB 50854—2013,下列装饰装修工程量计算,以面积(m²)为计量单位的是()。
- A. 金属门窗套
B. 金属面油漆
C. 金属窗贴脸
D. 铝合金窗帘盒

二、多项选择题(共 20 题,每题 2 分。每题的备选项中,有 2 个或 2 个以上符合题意,至少有 1 个错项。错选,本题不得分;少选,所选的每个选项得 0.5 分)

61. 不稳定边坡岩体的防治措施,可以采用()。
- A. 型钢拱架支撑
B. 喷混凝土
C. 抗滑桩
D. 预应力锚索
E. 地下连续墙
62. 建设工程根据其规模、功能、使用年限、安全保证等,要求地基及其一定区域的地层要有一定的()。
- A. 强度
B. 刚度
C. 抗压缩性
D. 抗渗性
E. 抗腐蚀性
63. 小型构件装配式楼梯按踏步的支承方式分为()。
- A. 悬挑式楼梯
B. 墙承式楼梯
C. 螺旋式楼梯
D. 梁承式楼梯
E. 柱承式楼梯
64. 道路沥青面层的类型可分为()。
- A. 沥青混凝土混合料
B. 乳化沥青碎石
C. 沥青碎石
D. 沥青表面处治
E. 沥青贯入式
65. 涵洞的附属工程包括()。
- A. 锥体护坡
B. 河床铺砌
C. 端墙铺砌
D. 路基边坡铺砌
E. 人工水道
66. 目前我国应优先发展的城市地下综合体的类型有()。
- A. 副都心型



扫码下载 233 网校题库
一刷就过,千万人掌上题库!

- B. 中线广场型
C. 站前广场型
D. 高层建筑地下室型
E. 道路交叉口型
67. 对于高强混凝土的叙述，错误的是（ ）。
- A. 高强混凝土的耐久性优于普通混凝土
B. 采用高强混凝土的预应力混凝土构件的刚度小，变形大
C. 高强混凝土的延性比普通混凝土好
D. 高强混凝土的最终收缩量与普通混凝土基本相同
E. 高强混凝土的抗压性能与普通混凝土有较大的差别
68. 烧结普通砖的抗风化性的判别参数通常是砖的（ ）。
- A. 泛霜
B. 吸水率
C. 饱和系数
D. 抗冻性
E. 石灰爆裂
69. 可用于饮用水管的建筑塑料管材是（ ）。
- A. PVC-U 管
B. PP-R 管
C. PVC-C 管
D. PB 管
E. PEX 管
70. 水泥土搅拌桩支护结构的功能有（ ）。
- A. 承重
B. 挡土
C. 防渗
D. 防爆
E. 隔震
71. 射水沉桩适用于（ ）。
- A. 砂土
B. 砂质黏土
C. 亚黏土
D. 碎石土
E. 软土
72. 下列关于施工现场钢筋进场验收的说法，正确的有（ ）。
- A. 钢筋进场时，应按规定抽取试件做力学性能和重量偏差检验
B. 钢筋平直无损伤，表面可以有少量油污
C. 钢筋的抗拉强度实测值与屈服强度实测值的比值应大于 1.25
D. 当发现钢筋脆断时，应停止使用该批钢筋
E. 钢筋的最大力下总伸长率不应小于 9%
73. 下列墙体或部位不能设置脚手眼的有（ ）。
- A. 120mm 厚清水墙、料石墙、独立柱和附墙柱
B. 宽度小于 1m 的窗间墙
C. 门窗洞口两侧石砌体 200mm 范围内



- D. 梁或梁垫下及其左右 500mm 范围内
- E. 轻质墙体
74. 路堑或半路堑岩石地段的爆破多采用（ ）。
- A. 大孔径的浅孔爆破法
- B. 大孔径的深孔爆破法
- C. 小孔径的浅孔爆破法
- D. 小孔径的深孔爆破法
- E. 微差爆破法
75. 悬索桥施工主要包括（ ）。
- A. 锚碇施工
- B. 索塔施工
- C. 主梁施工
- D. 主缆施工
- E. 加劲梁施工
76. 下列项目不应计算建筑面积的是（ ）。
- A. 建筑物内分隔的单层房间
- B. 屋顶水箱
- C. 建筑物内附墙烟囱
- D. 宽度在 2m 的雨篷
- E. 自动扶梯
77. 根据《房屋建筑与装饰工程工程量计算规范》GB 50854—2013，实心砖墙的工程量按设计图示尺寸以体积计算，不扣除（ ）。
- A. 凹进墙内的管槽所占体积
- B. 板头所占体积
- C. 木楞头所占体积
- D. 空圈所占体积
- E. 垫木所占体积
78. 根据《房屋建筑与装饰工程工程量计算规范》GB 50854—2013，钢筋工程的工程量计算规则，正确的是（ ）。
- A. 先张法预应力钢筋按设计图示钢筋长度乘以单位理论质量计算
- B. 钢筋网片按设计图示钢筋长度乘以单位理论质量计算
- C. 后张法时低合金钢筋两端采用螺杆锚具时，钢筋长度按孔道长度减去 0.3m 计算
- D. 后张法时低合金钢筋采用后张混凝土自锚时，钢筋长度按孔道长度增加 0.15m 计算
- E. 后张法时低合金钢筋两段采用帮条锚具时，钢筋长度按孔道长度增加 0.3m 计算
79. 根据《房屋建筑与装饰工程工程量计算规范》GB 50854—2013，下列装饰装修工程量计算，可以按长度计算的是（ ）。
- A. 石材门窗套
- B. 石材窗台板
- C. 金属面油漆
- D. 金属窗帘盒
- E. 金属暖气罩
80. 根据《房屋建筑与装饰工程工程量计算规范》GB 50854—2013，措施项目中安全文明施工的“四口”是（ ）。
- A. 电梯井口
- B. 楼梯口
- C. 卸料平台口



- D. 槽坑口
- E. 通道口

模拟试题(一)答案与解析

一、单项选择题

1. 正确答案是 B。解答如下：

依据《建筑工程技术与计量(土木建筑工程)》(以下简称《土建教材》)第一章第一节内容，应选 B 项。

【解析】对于软化系数，应注意的是：

- (1) 软化性较强的岩石是指其软化系数小于 0.75，其工程性质较差。
- (2) 当软化系数接近于 1.0，是弱软化的岩石，其工程性较好。

2. 正确答案是 B。解答如下：

依据《土建教材》第一章第一节内容，应选 B 项。

【解析】淤泥及淤泥质土具有较显著的触变性和蠕变性外，还具有高含水量、高空隙性、高压缩性、低渗透性、低抗剪强度。

3. 正确答案是 B。解答如下：

依据《土建教材》第一章第一节内容，应选 B 项。

【解析】断层线的形态决定于断层面的形状和地面的起伏情况，即断层面的形状和地面的起伏情况决定断层线的形态。

4. 正确答案是 D。解答如下：

依据《土建教材》第一章第二节内容，应选 D 项。

【解析】包气带水、潜水、承压水是按埋藏条件进行划分的。其中，包气带水、潜水要受气候影响，而承压水不受气候的影响，动态较稳定。

5. 正确答案是 B。解答如下：

依据《土建教材》第一章第三节内容，应选 B 项。

【解析】各类边坡岩体的稳定性特点如下：

- (1) 最容易发生顺层滑动——含有黏土质页岩、泥岩、泥灰岩等夹层的沉积岩构成的边坡。
- (2) 常出现顺层(或片理)滑坡——千枚岩、板岩及片岩构成的边坡。
- (3) 容易形成直立边坡发生崩塌——喷出岩如玄武岩、凝灰岩等构成的边坡。
- (4) 极容易发生崩塌或塌滑——具有垂直节理且疏松透水性强的黄土，并且受水作用时。

6. 正确答案是 C。解答如下：

依据《土建教材》第一章第四节内容，应选 C 项。

7. 正确答案是 D。解答如下：

依据《土建教材》第二章第一节内容，应选 D 项。

【解析】工业建筑按主要承重结构形式分为：排架结构、刚架结构和空间结构。该知识点为 2017 年版《土建教材》重新编写内容，注意掌握。

8. 正确答案是 B。解答如下：

依据《土建教材》第二章第一节内容，应选 B 项。

9. 正确答案是 C。解答如下：

依据《土建教材》第二章第一节内容，应选 C 项。

【解析】区分毛石基础、毛石混凝土基础的不同阶梯高度的构造要求。

10. 正确答案是 C。解答如下：

依据《土建教材》第二章第一节内容，防震缝一般从基础顶面开始，即基础不断开，应选 C 项。



扫码下载 233 网校题库
一刷就过，千万人掌上题库！

【解析】掌握伸缩缝、沉降缝、抗震缝即“三缝”的设置原则、不同点，以及各自缝宽的确定原则。沉降缝的设置方式如图 1-1 所示；抗震缝的设置方式如图 1-2 所示。

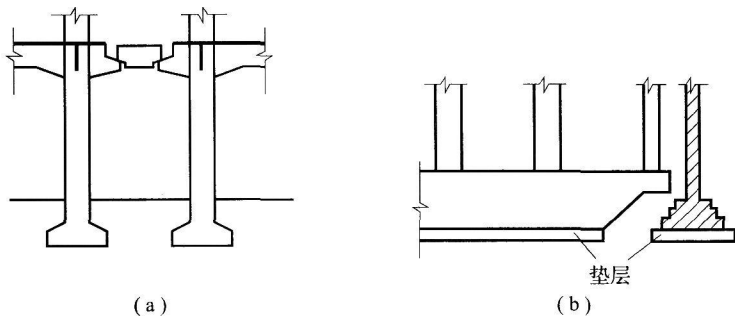


图 1-1 沉降缝的设置方式

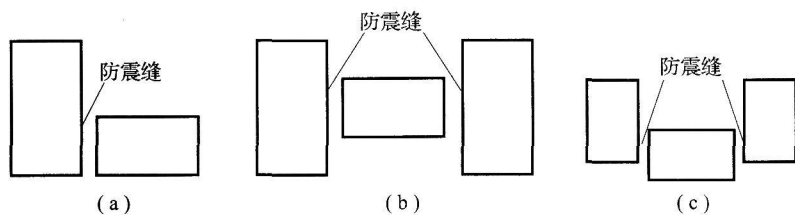


图 1-2 抗震缝的设置方式

11. 正确答案是 C。解答如下：

依据《土建教材》第二章第一节内容，应选 C 项。

【解析】塑钢门窗的缺点是变形较大，刚度较差。

12. 正确答案是 A。解答如下：

依据《土建教材》第二章第一节内容，应选 A 项。

【解析】平屋顶结构找坡的坡度宜为 3%，檐沟、天沟纵向找坡不应小于 1%。

13. 正确答案是 B。解答如下：

依据《土建教材》第二章第二节内容，应选 B 项。

【解析】快速路两侧不应设置吸引大量车流、人流的公共建筑物的出入口，主干路两侧不宜设置吸引大量车流、人流的公共建筑物的出入口；次干路两侧可设置公共建筑物的出入口，但相邻出入口的间距不宜小于 80m。

14. 正确答案是 D。解答如下：

依据《土建教材》第二章第二节内容，填隙碎石基层适用于各级公路的底基层，二级以下公路的基层，故应选 D 项。

【解析】在《土建教材》路面等级与分类中，归纳如下：

(1) 级配碎石基层可用于各级公路的基层和底基层，故适用基层的范围最广。

(2) 石灰稳定土基层适用于各级公路的底基层，二级和二级以下公路的基层。

(3) 级配砾石基层适用于各级公路的底基层，二级和二级以下公路的基层。

(4) 填隙碎石基层适用于各级公路的底基层，二级以下公路的基层，故适用基层的范围最小。

(5) 石灰工业废渣稳定土基层适用于各级公路的基层和底基层，但是二灰土不用于高级沥青路面的基层和高速、一级公路的水泥混凝土路面的基层。

(6) 水泥稳定土基层适用于各级公路的基层和底基层，但是不用于高级沥青路面的基层(可作底基层)和高速、一级公路的水泥混凝土路面的基层。

15. 正确答案是 C。解答如下：

依据《土建教材》第二章第二节内容，应选 c 项。

【解析】粒料类分为级配型和嵌锁型。级配型有级配碎石、级配砾石。

16. 正确答案是 C。解答如下：

依据《土建教材》第二章第二节内容，A 项正确表述应为：简单体系拱桥中拱桥的传力结构不与主拱形成整体共同



扫码下载 233 网校题库
一刷就过，千万人掌上题库！

承受荷载：B 项正确表述应为：系杆拱桥是无推力的拱式组合体系桥；D 项正确表述应为：斜拉桥的索塔主要承受轴力，有时也承受弯矩。故 A、B、D 项均不对。所以应选 C 项。

【解析】对于拱式桥，应注意的是：

- (1) 简单体系拱桥的主拱、伸缩缝的构造要求；
- (2) 组合体系拱桥中拱桥的传力结构与主拱形成整体共同承受荷载；
- (3) 系杆拱桥的构造及其分类。

此外，悬索桥承受风载和其他横向水平力的构件是加劲梁。

17. 正确答案是 B。解答如下：

依据《土建教材》第二章第二节内容，应选 B 项。

【解析】城市地下综合体的发展进程如下：

单一功能单体建筑→多功能建筑→建筑综合体→城市地下综合体→综合体群

18. 正确答案是 B。解答如下：

依据《土建教材》第三章第一节内容，应选 B 项。

【解析】人造板(如胶合板、纤维板、胶板夹合板、刨花板)的质量主要取决于木材质量、胶料材料、加工工艺等。

19. 正确答案是 D。解答如下：

依据《土建教材》第三章第一节内容，应选 D 项。

【解析】掺活性混合材料时，最大掺量不得超过 15%，其中允许用不超过水泥质量 5% 的窑灰或不超过水泥质量 10% 的非活性混合材料来代替。

20. 正确答案是 C。解答如下：

依据《土建教材》第三章第一节内容，应选 C 项。

【解析】石灰的主要成分是氧化钙。

21. 正确答案是 C。解答如下：

依据《土建教材》第三章第一节内容，应选 C 项。

【解析】混凝土的耐久性包括混凝土的抗冻性、抗渗性、抗侵蚀性、抗碳化性等。但是，决定混凝土的抗冻性、抗渗性、抗侵蚀性的影响因素各不相同。

22. 正确答案是 B。解答如下：

依据《土建教材》第三章第一节内容，应选 B 项。

【解析】泵送混凝土的水灰比为 0.45~0.60，砂率宜为 38%~45%，最小水泥用量应大于 300kg/m³。

23. 正确答案是 C。解答如下：

依据《土建教材》第三章第一节内容，应选 C 项。

【解析】烧结普通砖包括黏土砖、页岩砖、煤矸石砖、粉煤灰砖等。

24. 正确答案是 D。解答如下：

依据《土建教材》第三章第一节内容，应选 D 项。

【解析】水泥砂浆中水泥用量不应小于 200kg/m³。

25. 正确答案是 C。解答如下：

依据《土建教材》第三章第二节内容，应选 C 项。

【解析】透气性良好是内墙涂料的基本性能要求，也是与外墙涂料、地面涂料的基本要求的不同点。

26. 正确答案是 C。解答如下：

依据《土建教材》第三章第二节内容，应选 C 项。

【解析】天然花岗石板材按表面加工程度可分细面板材、镜面板材、粗面板材。同时，天然花岗石(或天然大理石板材)按规范划分为：普通板材、异形板材。

27. 正确答案是 C。解答如下：

依据《土建教材》第三章第三节内容，应选 C 项。

【解析】氯化聚乙烯防水卷材具有耐油、耐化学药品及阻燃性能，所以适用于除一般房屋建筑的屋面、地下防水外，



扫码下载 233 网校题库
一刷就过，千万人掌上题库！

也用于冶金、化工、水利、环保、采矿业的防水防渗工程。

28. 正确答案是 D。解答如下：

依据《土建教材》第三章第三节内容，应选 D 项。

【解析】丙烯酸类密封膏的耐水性差，不适用于经常泡在水中的工程。相反，聚氨酯密封膏耐水性好。

29. 正确答案是 C。解答如下：

依据《土建教材》第三章第一节内容，应选 C 项。

【解析】该知识点是《土建教材》新增加内容，注意掌握。

30. 正确答案是 B。解答如下：

依据《土建教材》第三章第一节内容，应选 B 项。

【解析】根据规范，对于设计使用年限为 100 年的结构混凝土，氯离子含量不超过 500mg / L；对使用钢丝或经热处理钢筋的预应力混凝土，氯离子含量不超过 350 mg / L。

31. 正确答案是 B。解答如下：

依据《土建教材》第四章第一节内容，应选 B 项。

【解析】井点管内应灌填砂滤料，其目的是防止孔壁坍塌(或称坍孔)。砂滤料要采用中砂。

32. 正确答案是 A。解答如下：

依据《土建教材》第四章第一节内容，应选 A 项。

【解析】羊足碾碾压法一般适用于黏性土，不适用于砂性土。

33. 正确答案是 A。解答如下：

依据《土建教材》第四章第一节内容，应选 A 项。

【解析】应注意的是：

(1)焊接法和法兰法适用于各类土层；硫黄胶泥锚接适用于软弱土层。

(2)打桩与静力压桩的接桩方法是不同的。

35. 正确答案是 A。解答如下：

依据《土建教材》第四章第一节内容，应选 A 项。

【解析】模板系统与模板是不同的概念。模板系统包括模板、支撑和紧固件等。

36. 正确答案是 A。解答如下：

依据《土建教材》第四章第一节内容，应选 A 项。

【解析】后浇带的混凝土浇筑应由设计确定。

37. 正确答案是 A。解答如下：

依据《土建教材》第四章第一节内容，应选 A 项。

【解析】该知识点是《土建教材》新增加内容，注意掌握。

38. 正确答案是 D。解答如下：

依据《土建教材》第四章第一节内容，应选 D 项。

【解析】综合吊装法在目前较少采用。

39. 正确答案是 B。解答如下：

依据《土建教材》第四章第一节内容，应选 B 项。

【解析】大跨度桁架结构和网架结构安装采用滑移法施工。

40. 正确答案是 B。解答如下：

依据《土建教材》第四章第一节内容，应选 B 项。

【解析】灌浆用水泥浆的自由泌水率宜为 0，且不大于 1%泌水应在 24h 内全部被水泥浆吸收。

41. 正确答案是 C。解答如下：

依据《土建教材》第四章第一节内容，应选 c 项。

【解析】水泥砂浆防水层基层，其混凝土强度等级不应小于 C15。

42. 正确答案是 B。解答如下：



扫码下载 233 网校题库
一刷就过，千万人掌上题库！

依据《土建教材》第四章第二节内容，应选 B 项。

【解析】沉降缝必须贯穿整个断面(包括基础)，缝宽 2~3cm。涵身一般每隔 4~6mm，设沉降缝一道。

43. 正确答案是 A。解答如下：

依据《土建教材》第四章第二节内容，应选 A 项。

【解析】石拱桥施工一般采用拱架法。

此外，对于整体型上承式拱桥中的大跨径桁式拱桥，通常采用悬臂安装施工。

44. 正确答案是 C。解答如下：

依据《土建教材》第四章第三节内容，应选 C 项。

【解析】冻结法的造价最高，气压室法的造价较高，而超前灌浆法相对造价较低。

45. 正确答案是 B。解答如下：

依据《土建教材》第四章第三节内容，应选 B 项。

【解析】该知识点为《土建教材》新增内容，注意掌握。

46. 正确答案是 A。解答如下：

依据《土建教材》第五章第一节内容，应选 A 项。

【解析】基础定额项目主要是以施工过程为对象划分的。

47. 正确答案是 B。解答如下：

依据《土建教材》第五章第一节内容，应选 B 项。

【解析】各类分部分项工程的工程量计算宜采用不同的计算顺序。

48. 正确答案是 D。解答如下：

依据《土建教材》第五章第二节内容，则：

地下第二层层高 2.10m<2.20m，应计算 1/2 面积，按地下室顶板处外墙计算。

地下第一层层高 2.40m>2.20m，应计算全面积，按地下室顶板处外墙计算。

地下室的建筑面积=地下第二层面积+地下第一层面积

$$=118 \times 36 \times 1/2 + 118 \times 36 = 6372 (\text{m}^2)$$

所以应选 D 项。

【解析】地下室、半地下室的建筑面积计算，按其外墙上口外边线所围水平面积计算。层高≥2.20m，计算全面积；层高<2.20m，计算 1/2 面积。

49. 正确答案是 B。解答如下：

依据《土建教材》第五章第二节内容，则：

各层高为 2.10m<2.20m，计算 1/2 面积。

$$\text{立体书库的建筑面积} = 2000 \times 3 \times 1/2 = 3000 (\text{m}^2)$$

所以应选 B 项。

【解析】立体书库、立体仓库、立体车库在计算建筑面积时，应根据其结构层数、结构层的层高，确定具体计算方法。

50. 正确答案是 C。解答如下：

依据《土建教材》第五章第二节内容，应选 C 项。

【解析】建筑物外墙的落地橱窗与门斗的建筑面积计算，其计算规则是一致的。对此，《土建教材》有如下规定：建筑物外的落地橱窗、门斗应按其围护结构外围水平面积计算。结构层高在 2.20m 及以上者应计算全面积；结构层高在 2.20m 以下的，应计算 1/2 面积。

有围护结构的门斗的示意图，如图 1-3 所示。



扫码下载 233 网校题库
一刷就过，千万人掌上题库！

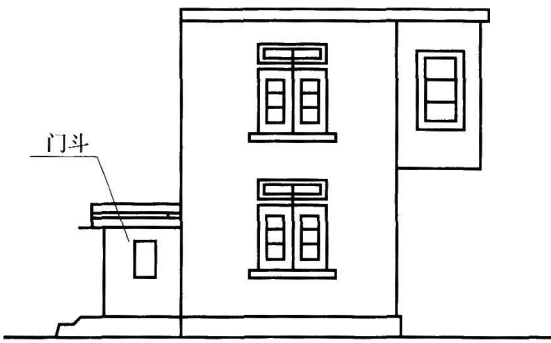


图 1-3 有围护结构的门斗

51. 正确答案是 D。解答如下：

依据《土建教材》第五章第一节内容，应选 D 项。

【解析】该知识点是《土建教材》新增加内容，注意掌握。有围护设施的室外走廊（挑廊），应按其结构底板水平投影面积计算 1/2 面积，无围护设施的不计算建筑面积。

有围护设施的檐廊，应按其围护设施外围水平面积计算 1/2 面积。如图 1-4 所示。

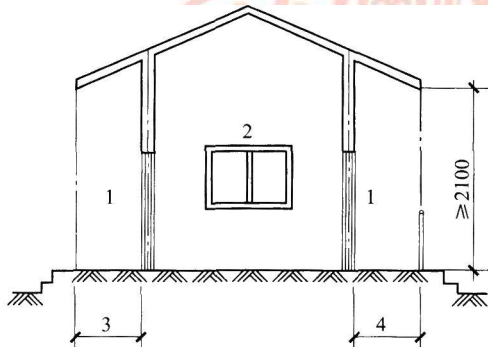


图 1-4 室外走廊（檐廊）

1—檐廊；2—室内；3—不计算建筑面积部位；4—计算 1/2 建筑面积部位

52. 正确答案是 B。解答如下：

依据《土建教材》第五章第三节内容，应选 B 项。

【解析】该知识点是新规范的规定，注意掌握。

53. 正确答案是 C。解答如下：

依据《土建教材》第五章第三节内容，应选 C 项。

【解析】(1) 区分管沟土方与管沟石方的工程量计算规则。

(2) 区分挖基坑土方与挖基坑石方的工程量计算规则。关于土石方工程量计算规则，2015 年考试真题中出现了 2 道题目。

54. 正确答案是 B。解答如下：

依据《土建教材》第五章第三节内容，应选 B 项。2015 年考试真题中出现过类似题目。

【解析】应注意的是：

(1) 女儿墙应从屋面板上表面算至女儿墙顶面。

(2) 对于围墙，围墙柱并入围墙体积内。

55. 正确答案是 B。解答如下：

依据《土建教材》第五章第三节内容，应选 B 项。

【解析】应注意的是：

(1) 现浇混凝土天沟以体积计算 (m³)。

(2) 现浇混凝土板后浇带以体积计算 (m³)。



扫码下载 233 网校题库
一刷就过，千万人掌上题库！

(3) 现浇混凝土坡道以面积计算(m^2)。

56. 正确答案是 D。解答如下：

依据《土建教材》第五章第三节内容，应选 D 项。

【解析】应注意的是：

(1) 压型钢板楼板按设计图示尺寸以铺设水平投影面积计算。

(2) 压型钢板楼板不扣除单个面积 $\leq 0.3m^2$ 柱、垛及孔洞所占面积。

(3) 压型钢板墙板按设计图示尺寸以铺挂面积计算。

(4) 压型钢板墙板的包角、包边、窗台泛水不另加面积，注意不是“不另加质量”，因为压型钢板墙板的计量单位是 m^2 。

57. 正确答案是 D。解答如下：

依据《土建教材》第五章第三节内容，应选 D 项。

【解析】应注意的是：

(1) 现浇地沟按设计尺寸以中心线长度计算(m)。

(2) 现浇压顶、扶手应按延长米计算(m)，或以体积计算(m^3)。

(3) 预制井盖板按设计尺寸以体积计算(m^3)，或以数量计算(块)。

58. 正确答案是 C。解答如下：

依据《土建教材》第五章第三节内容，应选 C 项。

【解析】应注意的是：

(1) 块料防腐面层按设计图示尺寸以面积计算(m^2)，应扣除凸出地面的构筑物。

(2) 砌筑沥青浸渍砖按设计图示尺寸以体积计算(m^3)。

59. 正确答案是 D。解答如下：

依据《土建教材》第五章第三节内容，应选 D 项。

【解析】台阶装饰按设计图示尺寸以台阶(包括最上层踏步边沿加 300mm)水平投影面积计算(m^2)。但是，台阶侧面装饰，应按零星装饰项目编码列项。

60. 正确答案是 A。解答如下：

依据《土建教材》第五章第三节内容，应选 A 项。

【解析】应注意的是：

(1) 金属面油漆按设计图示尺寸以质量计算(t)。

(2) 金属窗台板按设计图示尺寸以面积计算(m^2)。

(3) 铝合金窗帘盒按设计图示尺寸以长度计算(m)。

二、多项选择题

61. 正确答案是 B、C、D。解答如下：

依据《土建教材》第一章第三节内容，应选 B、C、D。

【解析】不稳定边坡岩体的防治措施，可以采用喷混凝土、抗滑桩、预应力锚索，以及防渗和排水、支挡建筑(如挡土墙、支撑墙、支撑墩)、削缓斜坡及上部减重、锚杆、注浆等。

62. 正确答案是 A、B、D。解答如下：

依据《土建教材》第一章第四节内容，应选 A、B、D。

【解析】建设工程根据其规模、功能等，要求地基及其一定区域的地层要有一定的强度、刚度、稳定性和抗渗性。

63. 正确答案是 A、B、D。解答如下：

依据《土建教材》第二章第一节内容，应选 A、B、D。

【解析】掌握悬挑式楼梯、墙承式楼梯、梁承式楼梯的构造特点，其各自的踏步板的断面形状。

64. 正确答案是 B、D、E。解答如下：

依据《土建教材》第二章第二节内容，应选 B、D、E。



扫码下载 233 网校题库
一刷就过，千万人掌上题库！

【解析】沥青面层的类型有沥青混合料、乳化沥青碎石、沥青贯入式、沥青表面处治四类。其中，沥青混合料又可分为沥青混凝土混合料、沥青碎石混合料。

65. 正确答案是 A、B、D、E。解答如下：

依据《土建教材》第二章第二节内容，应选 A、B、D、E。

【解析】阶梯形涵洞洞身，其前后两段涵洞盖板或拱圈的搭接高度不得小于其厚度的 1/4。

66. 正确答案是 A、B、C、E。解答如下：

依据《土建教材》第二章第三节内容，高层建筑地下室型不属于城市地下综合体的类型，应选 A、B、C、E。

【解析】应注意的是：

(1) 城市地下综合体的类型除了副都心型、中线广场型、站前广场型、道路交叉口型外，还有车站型。

(2) 区分各种类型的适用范围。如副都心型是为了达到疏解大城市中心职能的目的，在城市的部分重点地区新建的一些反磁力中心。

67. 正确答案是 B、C。解答如下：

依据《土建教材》第三章第一节内容，B 项正确表述应为：采用高强混凝土的预应力混凝土构件的刚度大，变形小；C 项正确表述应为：高强混凝土的延性比普通混凝土差。故 B、C 项不对，应选 B、C。

【解析】高强混凝土是指混凝土的强度等级 $\geq C60$ 。

68. 正确答案是 B、C、D。解答如下：

依据《土建教材》第三章第一节内容，应选 B、C、D。

【解析】抗风化性、泛霜、石灰爆裂等指标属于耐久性，而抗风化性通常以砖的抗冻性、吸水率、饱和系数等来进行判别。

69. 正确答案是 B、D。解答如下：

依据《土建教材》第三章第二节内容，应选 B、D。

【解析】建筑塑料是《土建教材》新增加内容，注意掌握。

70. 正确答案是 B、C。解答如下：

依据《土建教材》第四章第一节内容，应选 B、C。

【解析】水泥土搅拌桩支护结构适用于 4~6m 的基坑，最深可达 7~8m。

71. 正确答案是 A、D。解答如下：

依据《土建教材》第四章第一节内容，应选 A、D。

【解析】水冲法沉桩施工时，当沉桩至最后 1~2m 时停止冲水，用锤击至规定标高。

72. 正确答案是 A、C、D、E。解答如下：

依据《土建教材》第四章第一节内容，应选 A、C、D、E。

【解析】该知识点为《土建教材》新增加内容，注意掌握。

73. 正确答案是 A、B、D、E。解答如下：

依据《土建教材》第四章第一节内容，应选 A、B、D、E。

【解析】砌体结构施工基本规定为《土建教材》重新编写内容。注意掌握。

74. 正确答案是 B、E。解答如下：

依据《土建教材》第四章第二节内容，应选 B、E。

【解析】石方爆破的装药方式有：集中药包、分散药包、药壶药包、坑道药包。其次，选择清方机械时，运距在 30~40m 以内，采用推土机较好；40~60m，用装载机较好；100m 以上用挖掘机配合自卸汽车较好。

75. 正确答案是 A、B、D、E。解答如下：

依据《土建教材》第四章第二节内容，应选 A、B、D、E。

【解析】区分悬索桥与斜拉桥施工的不同点。

76. 正确答案是 A、B、D、E。解答如下：

依据《土建教材》第五章第二节内容，应选 A、B、D、E。

【解析】建筑物内附墙烟囱的面积应按建筑物的自然层计算。



扫码下载 233 网校题库
一刷就过，千万人掌上题库！

77. 正确答案是 B、C、E。解答如下：

依据《土建教材》第五章第三节内容，应选 B、C、E。

【解析】实心砖墙的工程量按设计图示尺寸以体积计算，应扣除：

- (1) 凹进墙内的管槽、壁龛、暖气槽、消防栓箱所占体积。
- (2) 空圈、门窗洞口、过人洞所占体积。
- (3) 嵌入墙内的钢筋混凝土柱、梁、圈梁、挑梁、过梁。

78. 正确答案是 A、D。解答如下：

依据《土建教材》第五章第三节内容，应选 A、D。

【解析】钢筋工程的工程量计算，应注意的：

- (1) 钢筋网片按设计图示钢筋网面积乘以单位理论质量计算。
- (2) 后张法时低合金钢筋两端采用螺杆锚具时，钢筋长度按孔道长度减去 0.35m 计算。
- (3) 后张法时低合金钢筋两段采用帮条锚具时，钢筋长度按孔道长度增加 0.35m 计算。

79. 正确答案是 A、D。解答如下：

依据《土建教材》第五章第三节内容，应选 A、D。

【解析】装饰装修工程量计算，应注意的：

- (1) 石材门窗套、金属门窗套按设计图示尺寸以展开面积计算，或以延长米计算。
- (2) 金属面油漆按设计图示尺寸以质量计算。
- (3) 金属暖气罩按设计图示尺寸以垂直投影面积(不展开)计算。

80. 正确答案是 A、B、E。解答如下：

依据《土建教材》第五章第三节内容，应选 A、B、E。

【解析】“三宝”为安全帽、安全带、安全网，“四口”为电梯口、电梯井口、通道口、预留洞口，“五临边”为阳台围边、楼板围边、屋面围边、坑槽周边、卸料平台两侧。

233网校
www.233.com

233网校
www.233.com

233网校
www.233.com

233网校
www.233.com

233网校
www.233.com

233网校
www.233.com



扫码下载 233 网校题库
一刷就过，千万人掌上题库！