

2018 年全国造价工程师执业资格考试  
《技术与计量（土建工程）》模拟试卷(二)

一、单项选择题(共 60 题，每题 1 分。每题的备选项中，只有一个最符合题意)

- 下列对沉积岩和变质岩的叙述，错误的是（ ）。
  - 砂岩属于沉积岩中的碎屑岩
  - 页岩属于沉积岩中的黏土岩
  - 泥岩属于沉积岩中的生物化学岩
  - 石英岩属于变质岩中的块状构造
- 对冲填土的叙述，正确的是（ ）。
  - 含水量大、透水性较强
  - 排水固结较好。一般呈软塑或流塑状态
  - 比同类自然沉积饱和土的强度高
  - 比同类自然沉积饱和土的压缩性高
- 对于地震烈度和震级的叙述，正确的是（ ）。
  - 一次地震有多个地震烈度和震级
  - 地震烈度仅与震级、震源深度、距震中距离因素有关
  - 基本烈度代表一个地区的最大地震烈度，建筑场地烈度高于或低于基本烈度
  - 设计烈度是根据建筑物的重要性、工程经济性等对基本烈度的降低
- 适宜形成承压水的是（ ）。
  - 向斜构造盆地和水平构造
  - 向斜构造盆地和单斜构造
  - 背斜构造盆地和水平构造
  - 背斜构造盆地和单斜构造
- 下列不稳定边坡的防治措施中，错误的是（ ）。
  - 可以采用喷混凝土、灌水泥浆进行边坡加固
  - 锚固桩适用于浅层或中厚层的滑坡体，设置在滑坡体的中、下部
  - 支挡建筑物的基础要砌筑在滑动面以上，并增设排水措施
  - 预应力锚索、锚杆适用于加固岩体边坡和不稳定岩块
- 提高地下工程围岩稳定性的工程措施是（ ）。
  - 支挡、支撑
  - 支挡、支撑、衬砌
  - 支护、衬砌
  - 支护、衬砌、喷锚
- 三级建筑的耐久年限为（ ），它适用于（ ）。
  - 50~100 年；重要的建筑和高层建筑
  - 50~100 年；一般性建筑
  - 25~50 年；次要的建筑
  - 25~50 年；一般性建筑
- 钢筋混凝土基础无素混凝土垫层时，钢筋保护层厚度为（ ）mm。
  - 70
  - 65
  - 40



扫码下载 233 网校题库  
一刷就过，千万人掌上题库！

D. 35

9. 板的侧缝形式不包括 ( )。

- A. V 形缝
- B. U 形缝
- C. Y 形缝
- D. 凹槽缝

10. 窗户水平遮阳板适合于 ( ) 的窗口。

- A. 南向及南向附近
- B. 东北、北和西北附近
- C. 南、东南及西南附近
- D. 东、西向以及附近

11. 建筑节能标准要求选用密封性良好的窗户, 下列说法正确的是 ( )。

- A. 居住建筑七层以下气密性能不应低于 3 级
- B. 居住建筑七层以上气密性能不应低于 3 级
- C. 公共建筑气密性能不应低于 2 级
- D. 公共建筑气密性能不应低于 3 级

12. 平屋顶正置式保温材料不宜选用 ( )。

- A. 膨胀聚苯板
- B. 挤塑聚苯板
- C. 加气混凝土
- D. 泡沫玻璃保温板

13. 城市主干路的保护性路肩宽度不应小于 ( ) m。

- A. 0.50
- B. 0.75
- C. 1.00
- D. 1.50

14. 路面结构中的面层必须具有 ( )。

- A. 足够的强度、刚度和水稳性
- B. 足够的强度、良好的温度稳定性和透水性
- C. 足够的强度、良好的水稳性和扩散荷载的性能
- D. 足够的强度、良好的耐磨性和不透水性

15. 对于道路主要公用设施的叙述, 不妥的是 ( )。

- A. 城市公共交通站点分为终点站、枢纽站和中间停靠站
- B. 快速路、主干路和次干路应采用高压钠灯
- C. 横跨的行人特别多的站前道路应修建人行天桥
- D. 道路交通管理设施一般包括交通标志、标线和交通信号灯

16. 桥梁跨径为 20~50m 时, 多采用 ( )。

- A. 钢筋混凝土实心板桥
- B. 预应力混凝土空心预制板桥
- C. 钢筋混凝土肋梁式简支梁桥
- D. 预应力混凝土肋梁式简支梁桥

17. 市政管线中可以采用深埋敷设的是 ( )。

- A. 煤气管
- B. 电信线



扫码下载 233 网校题库  
一刷就过, 千万人掌上题库!

- C. 热力管道
- D. 电力线

18. 当温度下降时，钢材低温冲击韧性试验呈脆性断裂，此时的温度称为（ ）。

- A. 临界温度
- B. 脆性临界温度
- C. 破坏温度
- D. 脆性破坏温度

19. 对于砂石的叙述，错误的是（ ）。

- A. 砂子过粗所拌制的混凝土容易产生离析、泌水现象
- B. 砂子过细所拌制的混凝土的水泥用量大
- C. 碎石所拌制的混凝土的水泥用量大、和易性较好
- D. 卵石所拌制的混凝土的水泥用量小、强度较低

20. 对强度要求较高的抹灰工程、装饰制品和石膏板应选用（ ）。

- A. 建筑石膏
- B. 高强石膏
- C. 可溶性硬石膏
- D. 地板石膏

21. 白色硅酸盐水泥的白度应不低于（ ）。

- A. 65%
- B. / 5%
- C. 87%
- D. 90%

22. 碾压混凝土为单层摊铺时要求其骨料的最大粒径为（ ）mm。

- A. 20
- B. 30
- C. 40
- D. 50

23. 砌筑砂浆的强度等级符号为（ ）。

- A. CL
- B. P
- C. MU
- D. M

24. 轻钢结构一般采用（ ）。

- A. 热轧型钢
- B. 钢管
- C. 薄壁型钢
- D. 冷轧钢板

25. 在涂料的次要成膜物质中，用于提高涂膜的耐磨性和硬度的填料，不包括（ ）。

- A. 碳酸钙
- B. 硫酸钡
- C. 滑石粉
- D. 硫酸钠

26. 现代建筑涂料的主要成膜物质通常采用树脂，树脂不包括（ ）。

- A. 酚醛醇酸



扫码下载 233 网校题库  
一刷就过，千万人掌上题库！



- B. 硝酸纤维  
C. 桐油  
D. 松香
27. 防水涂料按成膜物质的主要成分可分为（ ）。  
A. 改性沥青防水涂料、高分子防水涂料  
B. 改性沥青防水涂料、合成高分子防水涂料  
C. 聚合物改性沥青防水涂料、高分子防水涂料  
D. 聚合物改性沥青防水涂料、合成高分子防水涂料
28. 选择黏结性良好的密封材料应根据被粘基层的（ ）来确定。  
A. 材质、表面状态  
B. 材质、表面状态、性质  
C. 特性、表面状态  
D. 材质、表面状态、特性
29. 下列材料中，主要用作室内装饰的材料是（ ）。  
A. 花岗石  
B. 陶瓷锦砖  
C. 瓷质砖  
D. 合成石面板
30. 游泳池工程优先选用的不定型密封材料是（ ）。  
A. 聚氯乙烯接缝膏  
B. 聚氨酯密封膏  
C. 丙烯酸类密封膏  
D. 沥青嵌缝油膏
31. 当采用推土机进行管沟回填，并且无倒车余地时，可采用（ ）。  
A. 下坡推土法  
B. 并列推土法  
C. 斜角推土法  
D. 沟槽推土法
32. 土石方工程中施工的重点与难点是（ ）。  
A. 基坑(槽)开挖  
B. 场地平整  
C. 地下工程土方开挖  
D. 路基修筑
33. 在现浇钢筋混凝土地下连续墙施工中，一般混凝土单元槽段长度取为（ ）m。  
A. 2~5  
B. 3~8  
C. 8~10  
D. 10~12
34. 采用普通砌筑砂浆砌筑吸水率较小的轻骨料混凝土小型空心砌块，采取（ ）。  
A. 砌筑前不对其浇水湿润  
B. 砌筑前 1~2d 浇水湿润  
C. 砌筑当天喷水湿润  
D. 砌筑前 2~3d 浇水湿润
35. 某单向板的跨度为 6m，当设计无具体要求时，其底模拆除应在混凝土强度达到设计的混凝土立方体抗压强度标



扫码下载 233 网校题库  
一刷就过，千万人掌上题库！

准值的（ ）。

- A. 50%
- B. 70%
- C. 75%
- D. 100%

36. 混凝土振动时振动棒与模板的距离不应大于振动棒作用半径的（ ）倍。

- A. 0.5
- B. 1.0
- C. 1.4
- D. 1.5

37. 先张法采用重叠法生产预应力构件时，应待下层构件的混凝土强度达到（ ） $\text{N/mm}^2$ 后，方可浇筑上层构件的混凝土。

- A. 1.2
- B. 1.5
- C. 3.0
- D. 5.0

38. 屋架的吊装施工顺序是（ ）。

- A. 绑扎、吊升、就位、校正、最后固定
- B. 绑扎、吊升、就位、临时固定、校正、最后固定
- C. 绑扎、扶直堆放、吊升、就位、校正、最后固定
- D. 绑扎、扶直堆放、吊升、就位、临时固定、校正、最后固定

39. 单层钢结构厂房的钢柱施工安装方法不采用（ ）。

- A. 旋转法
- B. 滑行法
- C. 递送法
- D. 直吊法

40. 墙面石材施工铺装灌注水泥砂浆时应分层进行，每层灌注高度宜为（ ） $\text{mm}$ ，且不超过板高的  $1/3$ 。

- A. 100~150
- B. 150~200
- C. 200~250
- D. 250~300

41. 对防水混凝土的防水构造处理，下列说法中正确的是（ ）。

- A. 墙体水平施工缝应留在底板与侧墙的交接处
- B. 拱墙结合的水平施工缝留在拱墙接缝线处
- C. 施工缝距孔洞边缘应小于 300 $\text{mm}$
- D. 垂直施工缝宜与变形缝相结合

42. 桥梁承载结构施工方法中，每一施工梁段长度取用一孔梁长，适于桥梁跨径小于 50m 的多跨长桥的是（ ）。

- A. 转体施工法
- B. 顶推法施工
- C. 移动模架逐孔施工法
- D. 预制安装法

43. 涵洞的沉降缝设置位置不包括（ ）。

- A. 基础埋置深度不相同处
- B. 填石抬高基础处



- C. 位于岩石地基上  
D. 基础填挖交界处
44. 地下连续墙对混凝土的要求，不正确的是（ ）。
- A. 混凝土强度等级一般为  $C_{30} \sim C_{40}$   
B. 水灰比不应大于 0.55  
C. 人槽坍落度不宜小于 180mm  
D. 水泥用量不宜小于  $400\text{kg} / \text{m}^3$
45. 目前钻爆法施工常用的比较先进的钻孔机具是（ ）。
- A. 风钻  
B. 潜孔钻  
C. 钻车  
D. 钻机
46. 《房屋建筑与装饰工程工程量计算规范》GB50854—2013 中工程量的自然计量单位不包括（ ）。
- A. 个  
B. 樘  
C. 套  
D. t
47. 工程量计算尽量按分层分段计算，说法错误的是（ ）。
- A. 结合施工图纸做到结构按楼层计算  
B. 结合施工图纸内装修按楼层分房间计算  
C. 结合施工图纸外装修按楼层分立面计算  
D. 按施工方案的要求分段计算
48. 单层建筑物的高度是指（ ）。
- A. 室外地面标高至屋面板板面结构标高之间的垂直距离  
B. 室外地面标高至屋面板板底结构标高之间的垂直距离  
C. 室内地面标高至屋面板板底结构标高之间的垂直距离  
D. 室内地面标高至屋面板板面结构标高之间的垂直距离
49. 某展览馆为 7 层框架结构，每层层高 3m，各层外墙的外围水平面积均为  $4000\text{m}^2$ ，馆内布置有大厅并设有两层回廊，大厅长 36m、宽 20m、高 9m，每层回廊长 100m、宽 2.4m，回廊层高 3m，该展览馆的建筑面积为（ ） $\text{m}^2$ 。
- A. 28480  
B. 27760  
C. 27040  
D. 29200
50. 某建筑物之间有围护结构的架空走廊，层高为 2.10m，围护结构面积为  $3400\text{m}^2$ ，围护结构外围水平面积为  $1200\text{m}^2$ ，则该架空走廊的建筑面积为（ ） $\text{m}^2$ 。
- A. 600  
B. 1200  
C. 1700  
D. 3400
51. 根据工程量计算规范，下列（ ）项不属于砖基础的项目特征。
- A. 砖强度等级  
B. 砖基础类型  
C. 防潮层铺设  
D. 砖品种



扫码下载 233 网校题库  
一刷就过，千万人掌上题库！



52. 根据《房屋建筑与装饰工程工程量计算规范》GB50854—2013，在桩基础工程中，不能按设计图示尺寸以桩长计算的是（ ）。

- A. 钢管桩
- B. 干作业成孔灌注桩
- C. 压浆桩
- D. 预制钢筋混凝土方桩

53. 根据《房屋建筑与装饰工程工程量计算规范》GB50854—2013，在地基处理与桩基础工程中，可以按根数为计量单位的是（ ）。

- A. 砂石桩
- B. 灰土挤密桩
- C. 沉管灌注桩
- D. 喷粉桩

54. 根据《房屋建筑与装饰工程工程量计算规范》GB50854—2013，以下关于砌筑工程的工程量计算规则，正确的是（ ）。

- A. 砖散水按设计图示尺寸以体积计算
- B. 砖明沟按设计图示尺寸以水平面积计算
- C. 石坡道按设计图示尺寸以水平投影面积计算
- D. 石台阶按设计图示尺寸以面积计算

55. 根据《房屋建筑与装饰工程工程量计算规范》GB50854—2013，后张法预应力钢筋混凝土梁长 12m，留设直线孔道，选用低合金钢筋作预应力筋，一端采用镦头插片，另一端采用帮条锚具，则预应力钢筋单根长度为（ ）m。

- A. 11. 65
- B. 12. 00
- C. 12. 15
- D. 12. 30

56. 已知某砖外墙中心线总长 80m，设计采用毛石混凝土基础，基础底面标高-1. 200m。毛石混凝土与砖砌筑的分界面标高-0. 500m，室内地坪±0. 000m。墙顶面标高 3. 600m，厚 0. 37m，按照《房屋建筑与装饰工程工程量计算规范》GB50854—2013 计算规则，则砖墙工程量为（ ）m<sup>3</sup>。

- A. 121. 36
- B. 115. 44
- C. 106. 56
- D. 142. 08

57. 根据《房屋建筑与装饰工程工程量计算规范》GB50854—2013 规定，屋面及防水工程的工程量计算规则，正确的是（ ）。

- A. 砂浆地面防水按设计图示尺寸以体积计算
- B. 砂浆地面防水应扣除凸出地面的设备基础、间壁墙
- C. 屋面天沟按设计图示尺寸以面积计算，卷材天沟计算展开面积
- D. 屋面变形缝按图示尺寸以面积计算

58. 根据《房屋建筑与装饰工程工程量计算规范》GB50854—2013 规定，有关保温隔热墙面与楼面的工程量计算规则，正确的是（ ）。

- A. 墙面按设计图示尺寸以面积计算，不扣除门窗洞口所占面积
- B. 墙面门窗洞口侧壁保温不另增加面积
- C. 楼面按设计尺寸以面积计算，不扣除柱、垛所占面积
- D. 楼面计算时，应扣除大于 0. 3m<sup>2</sup>孔洞所占面积

59. 根据《房屋建筑与装饰工程工程量计算规范》GB50854—2013，在装饰装修工程中，其工程量应按图示尺寸以



扫码下载 233 网校题库  
一刷就过，千万人掌上题库！

展开面积计算的是（ ）。

- A. 门窗套油漆
- B. 玻璃间壁露明墙筋油漆
- C. 硬木筒子板
- D. 浴厕配件中的镜面玻璃

60. 根据《房屋建筑与装饰工程工程量计算规范》GB50854—2013，装饰装修工程的工程量计算规则，正确的计算规则是（ ）。

- A. 壁柜油漆按设计图示尺寸以油漆部分面积计算
- B. 空花格刷涂料按设计图示尺寸以外围面积计算
- C. 金属面油漆按设计图示尺寸以面积计算
- D. 木质踢脚线油漆按设计图示尺寸以面积计算

**二、多项选择题(共 20 题，每题 2 分。每题的备选项中，有 2 个或 2 个以上符合题意，至少有 1 个错项。错选，本题不得分；少选，所选的每个选项得 0.5 分)**

61. 下列对于地下水的特征的叙述，正确的是（ ）。

- A. 包气带水主要受气候控制，季节性明显，变化大
- B. 一般地面坡度越大，潜水面的坡度也越大，且其坡度大于当地地面坡度
- C. 向斜构造盆地和单斜构造自流斜地适宜形成承压水
- D. 层状构造裂隙水的渗透性常显示各向同性
- E. 风化裂隙水具有明显季节性循环交替

62. 下列对常见工程地质问题的防治处理方法中，正确的是（ ）。

- A. 不满足承载力的淤泥质土，深层的可采用振冲方法用砂、砂砾、碎石等置换
- B. 裂隙发育岩层影响边坡稳定的，可采用锚杆加固
- C. 在滑坡体坡脚采用挡土墙、抗滑桩、锚杆
- D. 防止水渗入，在滑坡体上方修排水设施，其下方修截水设施
- E. 对岩溶与土洞可采用长梁式、桁架式基础跨越洞顶

63. 建筑物的沉降缝设置位置有（ ）。

- A. 复杂体型转折处
- B. 平面长宽比较大的中部处
- C. 高度差异较大处
- D. 上部荷载明显不同处
- E. 地基压缩性显著不同处

64. 公路结构的垫层应具有（ ）。

- A. 隔水
- B. 防冻
- C. 防污
- D. 水稳性
- E. 扩散荷载

65. 系杆拱桥按拱肋和系杆的相对刚度大小可分为（ ）。

- A. 柔性系杆刚性拱
- B. 柔性系杆柔性拱
- C. 半刚性系杆刚性拱
- D. 刚性系杆刚性拱
- E. 刚性系杆柔性拱

66. 地下停车场的构造基准包括（ ）。



扫码下载 233 网校题库  
一刷就过，千万人掌上题库！



- A. 停车场面积
- B. 车道宽度
- C. 弯曲段回转半径
- D. 梁下有效高度
- E. 斜道坡度

233网校  
www.233.com

233网校  
www.233.com

67. 泵送剂的组分包括（ ）。

- A. 缓凝组分
- B. 减水组分
- C. 增稠组分
- D. 增强组分
- E. 引气组分

233网校  
www.233.com

233网校  
www.233.com

68. 与天然大理石相比，人造大理石的特点有（ ）。

- A. 强度高
- B. 密度小
- C. 耐腐蚀性强
- D. 耐老化性强
- E. 厚度薄

233网校  
www.233.com

233网校  
www.233.com

69. 可应用于隔声材料的是（ ）。

- A. 胶合板
- B. 钢板
- C. 石膏板
- D. 黏土砖
- E. 混凝土

233网校  
www.233.com

233网校  
www.233.com

70. 场地平整施工前必须做好（ ）。

- A. 确定场地设计标高
- B. 计算挖填方量与平衡调配
- C. 选择施工机械
- D. 拟定施工方案
- E. 拟定施工工期

233网校  
www.233.com

233网校  
www.233.com

71. 人工挖孔灌注桩的特点是（ ）。

- A. 结构受力明确，单桩承载力高
- B. 可直接检查桩径、垂直度和承载力，桩质量可靠
- C. 施工机具设备及工艺简单、占用场地小
- D. 桩沉降量大
- E. 施工无环境污染、对周边建筑无影响

233网校  
www.233.com

233网校  
www.233.com

72. 目前国内外常用的永久式模板有（ ）。

- A. 异形金属薄板
- B. 预应力混凝土薄板
- C. 玻璃纤维水泥模板
- D. 组合混凝土板
- E. 小梁填块

233网校  
www.233.com

233网校  
www.233.com

73. 混凝土冬期养护采用湿热蒸汽养护时，其常用的方法是（ ）。

- A. 棚罩法
- B. 内部通气法



扫码下载 233 网校题库  
一刷就过，千万人掌上题库！

- C. 暖棚法  
D. 热膜法  
E. 蒸汽套法
74. 土质路堑的纵挖法有（ ）。  
A. 分层纵挖法  
B. 通道纵挖法  
C. 分段纵挖法  
D. 混合纵挖法  
E. 分层分段纵挖法
75. 普通型钢筋混凝土拱桥施工方法可采用（ ）。  
A. 顶推施工法  
B. 横移施工法  
C. 无支架缆索吊装法  
D. 悬臂施工法  
E. 转体旋施工法
76. 计算建筑面积时，正确的建筑面积计算规则是（ ）。  
A. 立体车库无结构层的应按一层计算全面积  
B. 建筑物外有永久性顶盖的无围护结构走廊，层高超过 2.20m 计算全面积  
C. 建筑物大厅内层高不足 2.20m 的回廊，按其结构底板水平面积的 1/2 计算  
D. 有围护结构的舞台灯光控制室，层高不足 2.20m 者不计算面积  
E. 建筑物内的变形缝应按其自然层合并在建筑物面积内计算
77. 根据《房屋建筑与装饰工程工程量计算规范》GB50854—2013，地基处理与桩基础工程，工程量是以面积计算的项目包括（ ）。  
A. 沉管灌注桩  
B. 地下连续墙  
C. 振冲碎石桩  
D. 地基强夯  
E. 钢板桩
78. 根据《房屋建筑与装饰工程工程量计算规范》GB50854—2013，有关屋面及防水工程的工程量计算规则，正确的计算规则是（ ）。  
A. 膜结构屋面按设计图示尺寸以需要覆盖的水平投影面积计算  
B. 屋面刚性防水按设计图示尺寸以面积计算  
C. 屋面天沟按设计图示尺寸以长度计算  
D. 卷材地面防水按主墙间面积计算  
E. 屋面变形缝按设计图示尺寸以面积计算
79. 根据《房屋建筑与装饰工程工程量计算规范》GB50854—2013，装饰装修工程中的油漆工程，其工程量应按图示尺寸以油漆部分展开面积计算的有（ ）。  
A. 梁柱饰面油漆  
B. 木隔断油漆  
C. 衣柜、壁柜油漆  
D. 玻璃间壁露明墙筋油漆  
E. 木栅栏油漆
80. 根据《房屋建筑与装饰工程工程量计算规范》GB50854—2013，措施项目中安全文明施工应包括（ ）。  
A. 文明施工



扫码下载 233 网校题库  
一刷就过，千万人掌上题库！

- B. 环境保护
- C. 安全施工
- D. 冬雨季施工
- E. 临时设施



**模拟试卷(二)答案与解析**

**一、单项选择题**

1. 正确答案是 C。解答如下：

依据《土建教材》第一章第一节内容，应选 C 项。

【解析】泥岩属于沉积岩中的黏土岩，但是泥灰岩属于沉积岩中的生物化学岩。对沉积岩和变质岩的比较见表 7-1。

表 7-1 沉积岩和变质岩的比较

项 目	沉 积 岩	变 质 岩
按结构划分	碎屑结构、泥质结构 晶粒结构、生物结构	碎裂结构、变余结构 变晶结构
按构造划分	层理构造、面层构造 结核构造、生物成因构造	板状构造、千枚构造 片状构造、片麻状构造 块状构造（如大理岩、石英岩）
按成分、结构、构造、 形成条件划分	碎屑岩（如砾岩、砂岩、粉砂岩） 黏土岩（如泥岩、页岩） 化学岩及生物化学岩（如石灰岩、白云岩、泥灰岩）	—

2. 正确答案是 D。解答如下：

依据《土建教材》第一章第一节内容，应选 D 项。

【解析】冲填土具有：含水量大、透水性较弱；排水固结差，一般呈软塑或流塑状态；比同类自然沉积饱和土的强度低。

3. 正确答案是 C。解答如下：

依据《土建教材》第一章第一节内容，应选 C 项。

【解析】应注意的是：

- (1) 一次地震只有一个震级，但有多多个地震烈度。
- (2) 地震烈度不仅与震级、震源深度、距震中距离因素有关，还与地震波通过的介质条件有关。
- (3) 设计烈度是根据建筑物的重要性、工程经济性等对基本烈度的调整，可能提高或降低基本烈度。

4. 正确答案是 B。解答如下：

依据《土建教材》第一章第一节内容，应选 B 项。

【解析】根据承压水的定义：地表以下充满两个稳定隔水层之间具有一定压力的重力水，因此，向斜构造盆地和单斜构造适宜形成承压水。应注意的，承压水不受气候的影响，动态较稳定。

5. 正确答案是 C。解答如下：

依据《土建教材》第一章第三节内容，应选 C 项。

【解析】支挡建筑物的基础要砌筑在滑动面以下，才能防治滑坡体的滑动。

6. 正确答案是 D。解答如下：

依据《土建教材》第一章第三节内容，应选 D 项。



扫码下载 233 网校题库  
一刷就过，千万人掌上题库！



【解析】提高围岩稳定性的措施主要有传统的支护或衬砌和喷锚支护两大类。各类围岩的具体处理方法应了解。

7. 正确答案是 C。解答如下：

依据《土建教材》第二章第一节内容，应选 C 项。

【解析】建筑耐久年限是依据建筑主体结构确定的。四级建筑适用于临时性建筑，如建筑工地上的临时职工宿舍、临时办公室等。

8. 正确答案是 A。解答如下：

依据《土建教材》第二章第一节内容，应选 A 项。

【解析】钢筋混凝土基础有素混凝土垫层时，钢筋保护层厚度不小于 40mm。

9. 正确答案是 C。解答如下：

依据《土建教材》第二章第一节内容，板的侧缝形式不包括 Y 形缝，应选 C 项。

【解析】应注意的是：

(1) 不同的板缝大小的处理方式。

(2) 板在梁上的搁置方式有两种：一是搁置在梁的顶面，如矩形梁，二是搁置在梁出挑的翼缘上，如花篮梁。

10. 正确答案是 A。解答如下：

依据《土建教材》第二章第一节内容，应选 A 项。

【解析】窗户遮阳板根据外形可分为水平式、垂直式、综合式、挡板式。采用哪种形式遮阳应根据窗口的朝向合理选择。该知识点为《土建教材》新增加内容，应注意掌握。

11. 正确答案是 A。解答如下：

依据《土建教材》第二章第一节内容，应选 A 项。

【解析】该知识点为《土建教材》新增加内容，注意掌握。

12. 正确答案是 D。解答如下：

依据《土建教材》第二章第一节内容，应选 D 项。

【解析】该部分内容为《土建教材》重新编写内容，注意掌握。

13. 正确答案是 A。解答如下：

依据《土建教材》第二章第二节内容，应选 A 项。

【解析】该部分内容为《土建教材》新增加内容，注意掌握。

14. 正确答案是 D。解答如下：

依据《土建教材》第二章第二节内容，B 项正确说法应为：足够的强度、良好的温度稳定性和不透水性。故 B 项不对，所以应选 D 项。

【解析】路面结构中的面层、基层、垫层的要求有相同点，也有不同点。

15. 正确答案是 C。解答如下：

依据《土建教材》第二章第二节内容，应选 c 项。

【解析】该部分内容为《土建教材》重新编写内容，注意掌握。

16. 正确答案是 D。解答如下：

依据《土建教材》第二章第二节内容，应选 D 项。

【解析】简支梁式桥的选择如下：

(1) 桥梁跨径 4~8m 时采用钢筋混凝土实心板桥。

(2) 桥梁跨径 6~13m 时采用钢筋混凝土空心倾斜预制板桥。

(3) 桥梁跨径 8~16m 时采用预应力混凝土实心预制板桥。

(4) 桥梁跨径 8~12m 时采用钢筋混凝土肋梁式简支梁桥。

(5) 桥梁跨径 20~50m 时采用预应力混凝土肋梁式简支梁桥。

17. 正确答案是 A。解答如下：

依据《土建教材》第二章第三节内容，应选 A 项。

【解析】给排水管在北方寒冷地区为深埋，在南方地区为浅埋，而排水管一般为深埋。



扫码下载 233 网校题库  
一刷就过，千万人掌上题库！

18. 正确答案是 B。解答如下：

依据《土建教材》第三章第一节内容，应选 B 项。

【解析】钢材的低温冷脆性是衡量钢材性能的重要指标，国家标准《钢结构设计规范》对此做了具体的规定。

19. 正确答案是 C。解答如下：

依据《土建教材》第三章第一节内容，碎石所拌制的混凝土的水泥用量大、和易性较差，应选 C 项。

【解析】其他条件相同条件下，碎石所拌制的混凝土的强度高于卵石所拌制的混凝土，这是因为卵石含杂质较多，影响了与水泥浆的黏结力。

20. 正确答案是 B。解答如下：

依据《土建教材》第三章第一节内容，应选 B 项。

【解析】熟石膏包括建筑石膏、高强石膏、可溶性硬石膏(200~350℃)、不可溶性硬石膏(或称为死烧石膏)(400~750℃)、地板石膏(当温度高于 800℃)。

21. 正确答案是 C。解答如下：

依据《土建教材》第三章第一节内容，应选 C 项。

【解析】该知识点是《土建教材》新增加内容，注意掌握。

22. 正确答案是 A。解答如下：

依据《土建教材》第三章第一节内容，应选 A 项。

【解析】当碾压混凝土采用双层摊铺时，要求其下层骨料的最大粒径为 40mm。

23. 正确答案是 D。解答如下：

依据《土建教材》第三章第一节内容，应选 D 项。

【解析】CL 是轻骨料混凝土的强度等级符号；P 是混凝土抗渗等级符号；MU 是砖的强度等级符号。

24. 正确答案是 C。解答如下：

依据《土建教材》第三章第一节内容，应选 C 项。

【解析】该知识点是《土建教材》重新编写内容，注意掌握。

25. 正确答案是 D。解答如下：

依据《土建教材》第三章第二节内容，应选 D 项。

【解析】熟悉填料的作用是为了提高涂膜的耐磨性和硬度，属于涂料的次要成膜物质。而助剂、溶剂属于涂料的辅助成膜物质。其中，常用的溶剂有苯、丙酮、汽油。

26. 正确答案是 C。解答如下：

依据《土建教材》第三章第二节内容，应选 C 项。

【解析】桐油属于油料成膜物质。树脂成膜物质包括天然树脂(松香、虫胶等)和合成树脂(酚醛醇酸、硝酸纤维等)，并且多采用合成树脂。

27. 正确答案是 D。解答如下：

依据《土建教材》第三章第三节内容，应选 D 项。

【解析】应注意的是：

(1) 防水卷材可分为：聚合物改性沥青防水卷材、合成高分子防水卷材。

(2) 防水涂料按成膜物质主要成分分为：聚合物改性沥青防水涂料、合成高分子防水涂料。

(3) 建筑密封材料按组成材料分为：改性沥青密封材料、合成高分子密封材料。

28. 正确答案是 B。解答如下：

依据《土建教材》第三章第三节内容，应选 B 项。

【解析】密封材料与被黏基层的良好黏结是保证密封的必要条件，因此，选择密封材料应根据被黏基层的材质、表面状态、性质来确定。

29. 正确答案是 B。解答如下：

依据《土建教材》第三章第二节内容，应选 B 项。

【解析】本题目在 2012 年考试真题中出现过。



扫码下载 233 网校题库  
一刷就过，千万人掌上题库！



30. 正确答案是 B。解答如下：

依据《土建教材》第三章第三节内容，应选 B 项。

【解析】聚氨酯密封材料可以作屋面、墙面的水平或垂直接缝，尤其适用于游泳池工程，还是公路及机场跑道的补缝、接缝的好材料，也可用于玻璃、金属材料的嵌缝。

31. 正确答案是 C。解答如下：

依据《土建教材》第四章第一节内容，应选 C 项。

【解析】区别推土机的几种施工方法的特点、适用范围。

32. 正确答案是 D。解答如下：

依据《土建教材》第四章第一节内容，应选 D 项。

【解析】区分路基修筑中路堤、路堑的概念。

33. 正确答案是 B。解答如下：

依据《土建教材》第四章第三节内容，应选 B 项。

【解析】地下连续墙的接头常采用接头管。

34. 正确答案是 A。解答如下：

依据《土建教材》第四章第一节内容，应选 A 项。

【解析】吸水率较小的轻骨料混凝土小型空心砌块及采用薄灰砌筑法施工的蒸压加气混凝土砌块，砌筑前不应对其浇水湿润。

35. 正确答案是 C。解答如下：

依据《土建教材》第四章第一节内容，应选 C 项。

【解析】悬臂构件(如雨篷、悬臂梁、悬臂板)的底模拆除必须是混凝土强度达到设计的混凝土立方体抗压强度标准值的 100%。

36. 正确答案是 A。解答如下：

依据《土建教材》第四章第一节内容，应选 A 项。

【解析】振动棒的使用是“快插慢拔”。

37. 正确答案是 D。解答如下：

依据《土建教材》第四章第一节内容，应选 D 项。

【解析】先张法预应力筋放张要求：使各根预应力筋同时缓慢放松。预应力筋的切断不得采用电弧切割。

38. 正确答案是 D。解答如下：

依据《土建教材》第四章第一节内容，应选 D 项。

【解析】一般预制构件(如柱子、吊车梁)的吊装施工工艺是：绑扎、吊升、就位、临时固定、校正、最后固定，但是，屋盖的吊装施工工艺包括扶直堆放。

应注意的是，吊车梁的开始吊装的要求条件：吊车梁的校正，应在屋盖结构构件校正和最后固定后进行，校正内容包括：中心线对定位轴线的位移、标高、垂直度。

39. 正确答案是 D。解答如下：

依据《土建教材》第四章第一节内容，应选 D 项。

【解析】钢柱吊装方法有旋转法、滑行法和递送法。

40. 正确答案是 B。解答如下：

依据《土建教材》第四章第一节内容，应选 B 项。

【解析】灌注砂浆宜采用 1: 2.5 水泥砂浆，灌注时应分层进行，每层灌注高度宜为 150~200mm，且不超过板高的 1/3，插捣应密实。

41. 正确答案是 D。解答如下：

依据《土建教材》第四章第一节内容，应选 D 项。

【解析】防水混凝土的防水构造，应注意的是：



扫码下载 233 网校题库  
一刷就过，千万人掌上题库！



(1)墙体水平施工不应留在底板与侧墙的交接处，应留在高出底板表面不小于 300mm 的墙体上。

(2)拱墙结合的水平施工缝留在拱墙接缝线以下 150~300mm 处。

(3)施工缝距孔洞边缘不小于 300mm。

42. 正确答案是 C。解答如下：

依据《土建教材》第四章第二节内容，应选 C 项。

【解析】区分悬臂施工法、转体施工法、顶推法施工、移动模架逐孔施工法的各自特点、适用范围。

43. 正确答案是 C。解答如下：

依据《土建教材》第四章第二节内容，应选 C 项。

【解析】凡地基图纸发生变化，基础埋深不一，基础对地基的压力发生较大变化。基础填挖交界处，及采用填石抬高基础的涵洞，都应设置沉降缝。置于岩石地基上的涵洞可以不设沉降缝。

44. 正确答案是 B。解答如下：

依据《土建教材》第四章第三节内容，应选 B 项。

【解析】地下连续墙施工技术是《土建教材》全新编写内容，注意掌握。

45. 正确答案是 C。解答如下：

依据《土建教材》第四章第三节内容，应选 c 项。

【解析】钻爆法施工开挖隧洞时，独头推进长度不能超过 2km。

46. 正确答案是 D。解答如下：

依据《土建教材》第五章第一节内容，应选 D 项。

【解析】区分工程量计算规范中工程量的自然计量单位与物理计量单位。

47. 正确答案是 C。解答如下：

依据《土建教材》第五章第一节内容，应选 C 项。

【解析】区分施工层、施工段的不同概念。结合施工图纸外装修是按施工层分立面计算。

48. 正确答案是 D。解答如下：

依据《土建教材》第五章第二节内容，应选 D 项。2014 年考试真题中出现过类似题目。

【解析】《建筑工程建筑面积计算规范》GB / T50353—2013 中条文说明对单层建筑物的层高做了如下规定：

单层建筑物应按不同的高度确定其面积的计算。其高度指室内地面标高至屋面板板面结构标高之间的垂直距离。遇有以屋面板找坡的平屋顶单层建筑物，其高度指室内地面标高至屋面板最低处板面结构标高之间的垂直距离。结构层高指楼面或地面结构层上表面至上部结构层上表面之间的垂直距离。

49. 正确答案是 C。解答如下：

依据《土建教材》第五章第二节内容，则：

回廊各层层高 3.0m×2.20m，回廊面积=100×2.4×2=480(m<sup>2</sup>)

大厅面积按一层计算，大厅面积=36×20=720(m<sup>2</sup>)

扣除大厅面积后的框架结构面积=4000×7-3×36×20=25840(m<sup>2</sup>)

展览馆的建筑面积=框架结构面积+大厅面积+回廊面积

=(4000×7-3×36×20)+36×20+100×2.4×2=27040(m<sup>2</sup>)

所以应选 C 项。

【解析】假设大厅层高为 6m，其他条件均不变，则展览馆的建筑面积为多少?解答如下：

展览馆的建筑面积=框架结构面积+大厅面积+回廊面积

=(4000×7-2×36×20)+36×20+100×2.4×2=27760(m<sup>2</sup>)

50. 正确答案是 A。解答如下：

依据《土建教材》第五章第二节内容，则：

有围护结构，应计算全面积。

架空走廊的建筑面积=1200(m<sup>2</sup>)

所以应选 B 项。



扫码下载 233 网校题库  
一刷就过，千万人掌上题库！

【解析】围护结构面积、围护结构外围水平面积是不同的概念。

建筑物之间的有围护设施的走廊、檐廊、挑廊的示意图如图 8-1 所示。走廊(挑廊)

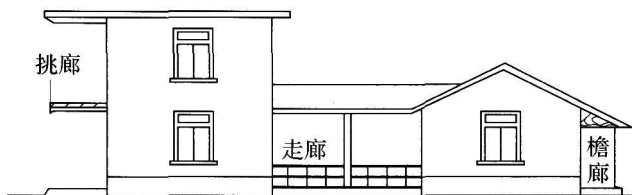


图 8-1 有围护设施的走廊、檐廊和挑廊

应按其结构底板水平投影面积计算 1/2 面积。檐廊应按其围护设施外围水平面积计算 1/2 面积。

51. 正确答案是 C。解答如下：

依据《土建教材》第五章第一节内容，应选 C 项。

【解析】项目特征是表征构成部分项工程项目、措施项目自身价值的本质特征。掌握特征描述时的基本原则和注意事项。

52. 正确答案是 A。解答如下：

依据《土建教材》第五章第三节内容，应选 A 项。

【解析】该知识点是新规范的规定，注意掌握。

53. 正确答案是 C。解答如下：

依据《土建教材》第五章第三节内容，应选 C 项。

【解析】应注意的是：

(1) 预制钢筋混凝土方桩、沉管灌注桩可按桩长或根数或体积计算。

(2) 灰土挤密桩、喷粉桩应按桩长计算。

54. 正确答案是 C。解答如下：

依据《土建教材》第五章第三节内容，应选 C 项。

【解析】应注意的是：

(1) 砖散水按设计图示尺寸以面积计算(m<sup>2</sup>)。

(2) 砖明沟按设计图示尺寸以中心线长度计算(m)。

(3) 石台阶按设计图示尺寸以体积计算(m<sup>3</sup>)。

砖砌体中地沟、明沟等与石砌体中地沟、明沟等的工程量计算规则的比较，见表 7-2。

表 7-2 砖砌体、石砌体中地沟、明沟等的工程量计算规则

项目名称	砖砌体的工程量计算规则	石砌体的工程量计算规则
砖(石)台阶	按设计图示尺寸以水平投影面积计算	按设计图示尺寸以体积计算
砖(石)地沟、明沟	按设计图示尺寸以中心线长度计算	按设计图示尺寸以中心线长度计算
砖散水、砖地坪	按设计图示尺寸以面积计算	—
石坡道	—	按设计图示尺寸以水平投影面积计算
石栏杆	—	按设计图示尺寸以长度计算
砖地垄墙、小便槽	按设计图示尺寸以长度计算	—
砖附墙烟囱、通风道	按设计图示尺寸以体积计算	—

55. 正确答案是 C。解答如下：

依据《土建教材》第五章第三节内容，应选 C 项。

【解析】钢筋工程的工程量计算规则，应注意的是：

(1) 现浇混凝土钢筋、预制构件钢筋、钢筋网片、钢筋笼，按设计图示钢筋(网)长度(面积)乘以单位理论质量计算。

(2) 先张法预应力钢筋，按设计图示钢筋长度乘以单位理论质量计算。



扫码下载 233 网校题库  
一刷就过，千万人掌上题库！

(3)后张法预应力钢筋、预应力钢丝、预应力钢绞线，按设计图示钢筋(丝束、绞线)长度乘以单位理论质量计算。

56. 正确答案是 C。解答如下：

【解析】依据《土建教材》第五章第三节内容，则：

-0.500m 在 ±0.300m 范围以外，所以基础与砖墙应以设计室内地坪为界。

砖墙工程量 =  $(3.600 + 0.000) \times 0.37 \times 80 = 106.56 (m^3)$

57. 正确答案是 C。解答如下：

依据《土建教材》第五章第三节内容，应选 C 项。

【解析】应注意的是：

(1) 砂浆地面防水按设计图示尺寸以面积计算 ( $m^2$ )。

(2) 砂浆地面防水应扣除凸出地面的设备基础、不扣除间壁墙。

(3) 变形缝按图示尺寸以长度计算 (m)。

对于变形缝的计量，自 2003 年以来历年考试真题中有如下题目：

(2003 年考试真题) 根据《房屋建筑与装饰工程工程量计算规范》GB50854—2013 规定，在墙、地面防水工程中，变形缝的工程量计算规则，正确的是 ( )。

A. 按变形缝面积计算

B. 并入墙、地面防水工程量内

C. 按设计图示尺寸长度计算

D. 缝宽大于 300mm 时，按缝面积计算

正确答案是 C。

58. 正确答案是 D。解答如下：

依据《土建教材》第五章第三节内容，应选 D 项。

【解析】应注意的是：

(1) 保温隔热墙，按设计图示尺寸以面积计算，应扣除门窗洞口所占面积。

(2) 保温隔热墙，门窗洞口侧壁保温，应并入保温墙体工程量内。

59. 正确答案是 C。解答如下：

依据《土建教材》第五章第三节内容，应选 C 项。

【解析】应注意的是：

(1) 门窗套油漆按设计图示尺寸以面积计算。

(2) 玻璃间壁露明墙筋油漆按设计图示尺寸以单面外围面积计算。

(3) 浴厕配件中的镜面玻璃按设计图示尺寸以边框外围面积计算。

60. 正确答案是 D。解答如下：

依据《土建教材》第五章第三节内容，应选 D 项。

【解析】应注意的是：

(1) 壁柜油漆按设计图示尺寸以油漆部分展开面积计算 ( $m^2$ )。

(2) 空花格刷涂料按设计图示尺寸以外围面积计算 ( $m^2$ )。

(3) 金属面油漆按设计图示尺寸以质量计算 (t)。

## 二、多项选择题

61. 正确答案是 A、C、E。解答如下：

依据《土建教材》第一章第二节内容，应选 A、C、E。一般地面坡度越大，潜水面的坡度也越大，但潜水面坡度经常小于当地的地面坡度。

62. 正确答案是 A、B、E。解答如下：

依据《土建教材》第一章第三节内容，应选 A、B、E。

【解析】应注意的是：



扫码下载 233 网校题库  
一刷就过，千万人掌上题库！



(1)在滑坡体坡脚采用挡土墙、抗滑桩，因为在坡脚故不能采用锚杆。

(2)防止水渗入，在滑坡体上方修筑截水设施，在其下方修筑排水设施。

63. 正确答案是 A、C、D、E。解答如下：

依据《土建教材》第二章第一节内容，应选 A、C、D、E。

【解析】区分沉降缝与伸缩缝、防震缝的设置，以及各自缝宽的规定。

64. 正确答案是 A、B、C、E。解答如下：

依据《土建教材》第二章第二节内容，应选 A、B、C、E。

【解析】区分面层、基层、垫层的不同要求，应从各层的功能角度进行分析、理解。

65. 正确答案是 A、D、E。解答如下：

依据《土建教材》第二章第二节内容，应选 A、D、E。

【解析】系杆拱桥的组成为拱肋、吊杆、系杆、横向联结系和桥面系等。此外，区分系杆拱桥和刚架拱桥的组成上的不同点。

66. 正确答案是 B、C、D、E。解答如下：

依据《土建教材》第二章第三节内容，应选 B、C、D、E。

【解析】地下停车场的分类包括公路式、公园式、广场式、建筑物地下室式。

67. 正确答案是 A、B、C、E。解答如下：

依据《土建教材》第三章第五节内容，应选 A、B、C、E。

【解析】熟悉泵送混凝土的配料参数。

68. 正确答案是 A、B、C、E。解答如下：

依据《土建教材》第三章第六节内容，应选 A、B、C、E。

【解析】熟悉常见的人造石材的归类(如水泥型、聚酯型、复合型、烧结型)。

69. 正确答案是 B、D、E。解答如下：

依据《土建教材》第三章第九节内容，应选 B、D、E。

【解析】隔声材料必须选用密实、质量大的材料作为隔声材料，如黏土砖、钢板、混凝土和钢筋混凝土。

70. 正确答案是 A、B、C、D。解答如下：

依据《土建教材》第四章第一节内容，应选 A、B、C、D。

【解析】在场地平整施工前的所有工作中，首先是确定场地设计标高。

71. 正确答案是 A、C、E。解答如下：

依据《土建教材》第四章第一节内容，B 项应为可直接检查桩径、垂直度和持力层，而不是承载力；D 项应为桩沉降量小，所以应选 A、C、E。

【解析】人工挖孔灌注桩特别适用于建筑物密集地区，施工场地狭小，无法生成泥浆沉淀池的情况。

72. 正确答案是 A、B、D、E。解答如下：

依据《土建教材》第四章第一节内容，应选 A、B、D、E。

【解析】常用的永久式模板除了异形金属薄板、预应力混凝土薄板、玻璃纤维水泥模板、小梁填块外，还有钢桁架型混凝土板。

73. 正确答案是 A、B、E。解答如下：

依据《土建教材》第四章第一节内容，应选 A、B、E。

【解析】蒸汽加热养护分为湿热养护和干热养护两类。采用湿热养护时，常用的有棚罩法、蒸汽套法以及内部通气法。

74. 正确答案是 A、B、C。解答如下：

依据《土建教材》第四章第二节内容，应选 A、B、C。

【解析】区分土质路堑的开挖法、土质路堑的纵挖法的关系。其中，土质路堑的开挖法包括横挖法、纵挖法、混合法。其次，区分各类开挖方法的适用范围。



扫码下载 233 网校题库  
一刷就过，千万人掌上题库！

75. 正确答案是 C、D、E。解答如下：

依据《土建教材》第四章第二节内容，应选 C、D、E。

【解析】区分拱桥、悬索桥和斜拉桥施工特点。

76. 正确答案是 C、E。解答如下：

依据《土建教材》第五章第二节内容，应选 C、E。

【解析】应注意的是：

(1) 立体车库无结构层的应按一层计算，根据不同层高，计算其面积；

(2) 建筑物外有永久性顶盖的无围护结构走廊，按其结构底板水平面积的 1/2 计算；

(3) 有围护结构的舞台灯光控制室，层高不足 2.20m 者应计算 1/2 面积。

77. 正确答案是 D、E。解答如下：

依据《土建教材》第五章第三节内容，应选 D、E。

【解析】混凝土灌注桩是以桩长(包括桩尖)或根数或体积计算(m，或根，或 m<sup>3</sup>)；地下连续墙是以体积计算(m<sup>3</sup>)。

78. 正确答案是 A、B。解答如下：

依据《土建教材》第五章第三节内容，应选 A、B。

【解析】应注意的是：

(1) 屋面天沟、屋面檐沟，按设计图示尺寸以面积计算(m<sup>2</sup>)。

(2) 卷材地面防水按主墙间净空面积计算(m<sup>2</sup>)。

(3) 屋面、墙面、楼地面变形缝按设计图示尺寸以长度计算(m)。

此外，在屋面及防水工程中，以长度计算的项目有：屋面排水管(m)。

79. 正确答案是 A、C。解答如下：

依据《土建教材》第五章第三节内容，应选 A、C。

【解析】油漆工程中的木材面油漆的工程量计算规则，《土建教材》第五章第三节做了如下规定，见表 8-2。

表 8-2 木材面油漆的工程量计算规则

项目名称	计量单位	工程量计算规则
木护墙、木墙裙油漆 窗合板、筒子板、门窗套、踢脚线 油漆 暖气罩油漆	m <sup>2</sup>	按图示尺寸以面积计算
木间壁，木隔断油漆 玻璃间壁露明墙筋油漆 木栅栏、木栏杆(带扶手)油漆		按图示尺寸以单面外围面积计算
衣柜、壁柜油漆 梁柱饰面油漆 零星木装修油漆		按图示尺寸以油漆部分展开面积计算
木地板油漆 木地板烫硬蜡面		按图示尺寸以面积计算。孔洞、空圈、暖气包槽、壁龛的开口部分并入相应的工程量内

80. 正确答案是 A、B、C、E。解答如下：

依据《土建教材》第五章第三节内容，应选 A、B、C、E。

【解析】冬雨季施工费属于措施费，不属于安全文明施工费。



扫码下载 233 网校题库  
一刷就过，千万人掌上题库！