

考后交流对答案平台: 小编微信个人号【ks233wx3】微信公众号【jiaoshi_233】qq学习群: 241454945

2019 下半年教师资格《高中音乐》真题及答案

1.在聆听有关节日的音乐作品后,老师选其中一首作品指导学生进行器乐合奏训练。“这一教学环节属于高中音乐教学的哪个模块?

- A.创作
- B.演奏
- C.音乐鉴赏
- D.音乐与戏剧表演

答案: B

《普通高中音乐新课程标准(2017年版)》课程内容部分关于“演奏模块”的表述为“演奏模块的教学包括器乐相关知识以及合奏、重奏、独奏等多种内容和形式。学生通过鉴赏和演奏优秀器乐作品,激发演奏兴趣,学习演奏方法,积累演奏经验,增强合作意识,体验器乐的艺术感染力和情感表现力。”。故本题选 B。

2.对作曲家生平及音乐作品风格特征研究通常采用的方法是 ()

- A.问卷调查研究
- B.实验研究
- C.教育行动研究
- D.历史研究

答案: D

历史研究是运用历史资料,按照历史发展的顺序对过去事件进行研究的方法。而历史研究是求取历史真实的最为重要的基础性工作,也有助于学生对所学内容的纵向掌握。故本题选 D。

3.“学生在学习信天游的音乐风格后,能够独立分析并准确演唱民歌中的花音和苦音。”

这一能力处于皮亚杰学习理论的哪个发展阶段?

- A.前运算阶段
- B.具体运算阶段
- C.形式运算阶段
- D.感知行动研究

答案: C

皮亚杰提出认知发展的阶段理论,将个体的认知发展分为四个阶段:感知运动阶段(0-2岁)、前运算阶段(2-7岁)、具体运算阶段(7-11岁)及形式运算阶段(11-15岁/成人)。其中,形式运算阶段学生的思维最大的特点是已经摆脱了具体可感知事物对思维的束缚,使形式从内容中解脱出来,进入形式运算阶段。这个时期的儿童能根据假设进行推理。利用题干中的关键词“独立分析”且能理解较为抽象的音乐知识(音乐风格),可以综合出处于形式运算阶段。故本



考证就上233网校APP

报考指导、学习视频、免费题库一手掌握

题选 C。

4.在“创作”模块教学中, 张老师要求零起点的学生做一些简单的歌词或旋律模仿创编;一段时间之后, 为激发学习潜能, 进一步要求学生创作一首全新的旋律短曲。

- A.自然主义
- B.古典人文主义
- C.最近发展区
- D.多元智能

答案: C

维果斯基把个体的发展水平分为两种:第一种水平是现有发展水平,即基于一定的已经完成的发展系统的结果而形成的心理机制的发展水平;第二种水平是潜在的发展水平,指有指导的情况下,借助别人的帮助所达到的解决问题的水平,即人们平时所讲的“潜能”。这样在智力活动中,对所要解决的问题和原有独立活动之间可能有差异,可以通过教学或者别人的帮助来消除这种差异,这就是“最近发展区”。根据这一理论,“教学应当走在发展的前面”,教学创造着最近发展区,第一个发展水平与第二个发展水平之间的动力状态是由教学决定的。题干中老师着眼于学生的现有水平,但并不一味迁就学生的现状,而是通过教学巧妙引导学生达到“潜能”水平,这正是对最近发展区理论的运用。故本题选 C。

5.王老师在高中‘音乐鉴赏’模块开课前,为取得理想的教学效果,对学生进行了音乐知识与学习背景的问卷调查。“这属于哪种评价方式?”

- A.形成性评价
- B.诊断性评价
- C.阶段性评价
- D.终结性评价

答案: D

诊断性评价也称教学前评价或前置评价。一般是在某项活动开始之前,为使计划更有效地实施而进行的评价。通过诊断性评价,可以了解学习的准备情况,也可以了解学生学习困难的原因,由此对学生实施有针对性的教育。故本题选 D。

6.“塞外草原”单元由《美丽的草原我的家》 《赛马》 《牧歌》 《嘎达梅林》4首作品组成,其教学内容是()

- A.同类人文题材
- B.同类音乐体裁
- C.相同音乐要素
- D.同类表现形式

答案: A



考证就上233网校APP

报考指导、学习视频、免费题库一手掌握

《美丽的草原我的家》《赛马》《牧歌》《嘎达梅林》都是与蒙古族有关的作品，因此这一单元的教学内容属于同类人文题材。故本题选 A。

7.在欣赏中国近现代音乐作品时，可以按照年代对相关曲目进行聆听。下列歌曲按照年代顺序排列正确的是

①《送别》②《同一首歌》③《毕业歌》④《让我们荡起双桨》

A.①③④②

B.②①④③

C.③②④①

D.④②①③

答案：A

《送别》是李叔同学堂乐歌的代表作品，《毕业歌》创作 1934 年，是聂耳为电影《桃李劫》创作的插曲，同时也是-首进行曲风格的群众歌曲；

《让我们荡起双桨》是乔羽作词、刘炽作曲，为 1955 年拍摄的少儿电影《祖国的花朵》创作的主题曲；《同一首歌》创作于 1990 年，陈哲作词、孟卫东作曲。因此按照年代顺序排列为①③④②。故本题选 A。

8.合唱中女高音的自然声区是（）

A.c1~a2

B.b~f1

C.b~g

D.g~c1

答案：A

女高音的音域通常是从中央 c，即小字-组的 c 到小字三组的 c，但因其声部不同又有不同的情况，因此 c1-a2 为其自然声区。故本题选 A。

9.下列中国民族乐器中，广泛应用于西洋管弦乐队的是（）

A.锣

B.笙

C.竹笛

D.堂鼓

答案：D

堂鼓又称同鼓，属打击乐器。以木为框，两面蒙牛皮。演奏时，将鼓放在木架上，用双木槌敲击，是广泛应用于西洋管弦乐器中的中国民族乐器。故本题选 D。

10.“在‘创作’模块的教学中，陈老师先让学生欣赏《春江花月夜》，接着引导学生分析和归纳乐曲加花变奏的创作手法，最后，教师提供一个音乐动机，让学生运用该技法创编旋律。”该音乐活动是



考证就上233网校APP

报考指导、学习视频、免费题库一手掌握

- A.自由创作
- B.采风创作
- C.命题创作
- D.模仿创作

答案: D

模仿创作是音乐课“创作”模块中最为常见的一种手法,这种方式大大降低了创作的难度,也有助于学生掌握所学内容,从而提升学生的学习兴趣。故本题选D。

11.依据八音分类法,成语“滥竽充数”中的“竽”与下列哪件器属于同一类?

- A.箫
- B.笛
- C.笙
- D.簾

答案: C

题干考查八音分类法及其代表乐器。笙和竽都是属于匏类乐器,而其它选项都是属于竹类乐器。故本题选C。

12.下面谱例出自青主创作的哪首艺术歌曲?

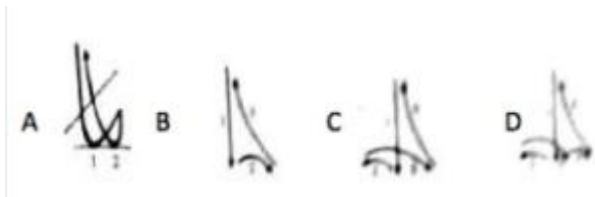


- A.《我住长江头》
- B.《海韵》
- C.《大江东去》
- D.《踏雪寻梅》

答案: A

题干考查近代史的代表作品。题干中的旋律出自艺术歌曲《我住长江头》。故本题选A。

13.请选择图示适用于2008年背景奥运会歌曲《我和你》?



A.见上图



考证就上233网校APP

报考指导、学习视频、免费题库一手掌握

- B. 见上图
- C. 见上图
- D. 见上图

答案: C

题干考查音乐鉴赏的基本知识——指挥图示。《我和你》是四四拍的歌曲。故本题选 C。

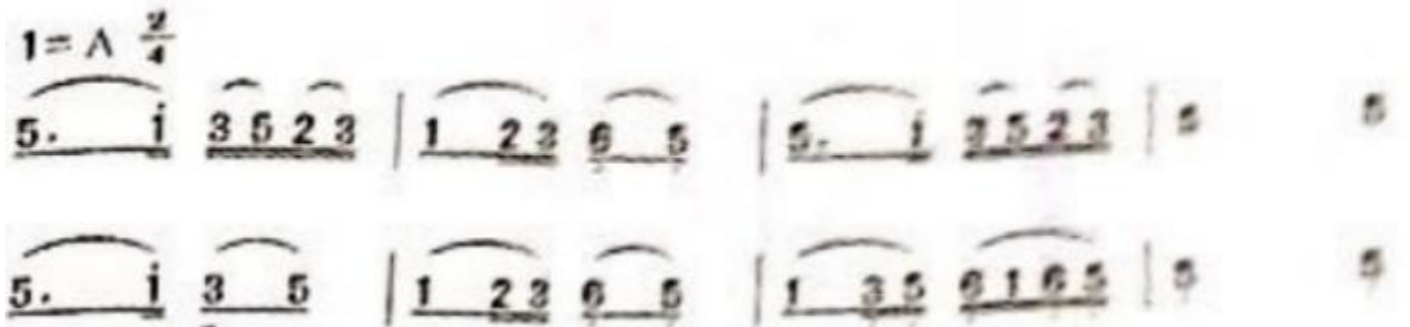
14. 下列哪首钢琴曲改编自古曲?

- A. 《二泉映月》
- B. 《平湖秋月》
- C. 《牧童短笛》
- D. 《夕阳箫鼓》

答案: B

题干考查中国传统代表曲目。《平湖秋月》原是一首粤曲, 源于北方小调《闺舞》, 又名《醉太平》, 后经广东音乐名家吕文成的改编为民族乐曲。后又经陈培勋改编为钢琴曲《平湖秋月》, 既保留了原有曲调的民族元素, 又充分利用了钢琴多声部的器乐特点。故本题选 B。

15. 下列谱例是哪个民族的民歌?



- A. 朝鲜族
- B. 赫哲族
- C. 满族
- D. 达斡尔族

答案: B

题干考查少数民族音乐的代表作品。题干中的旋律选自赫哲族民歌《我的家乡多美好》。故本题选 B。

16. 图 1 钟的乐队演奏形式是





- A.打击乐合奏
- B.吹打乐合奏
- C.弹拨乐合奏
- D.丝竹乐合奏

答案: D

题干考查乐队演奏形式。中国传统器乐合奏为分吹打乐合奏和丝竹乐合奏，图中所示没有打击乐，所以是丝竹乐合奏。故本题选 D。

17.图 2 谱例出自哪部戏曲的唱段?



图 2

- A.《牡丹亭》
- B.《桃花扇》



考证就上233网校APP

报考指导、学习视频、免费题库一手掌握

C. 《长生殿》

D. 《南柯记》

答案: A

题干考查对昆曲代表作品的了解程度。题干中“原来姹紫嫣红开遍, 似这般都付与断井颓垣, 良辰美景奈何天, 赏心乐事谁家院”是昆曲《皂罗袍·原来姹紫嫣红开遍》中的唱词, 该片段是明代戏曲家汤显祖的代表作《牡丹亭》中的一首曲子, 是女主人公杜丽娘在第十出《惊梦》的一段唱词。故本题选 A。

18. 下列作品中, 那部属于我国 20 世纪 60~70 年代的现代京剧“革命样板戏”?

A. 《白毛女》

B. 《红灯记》

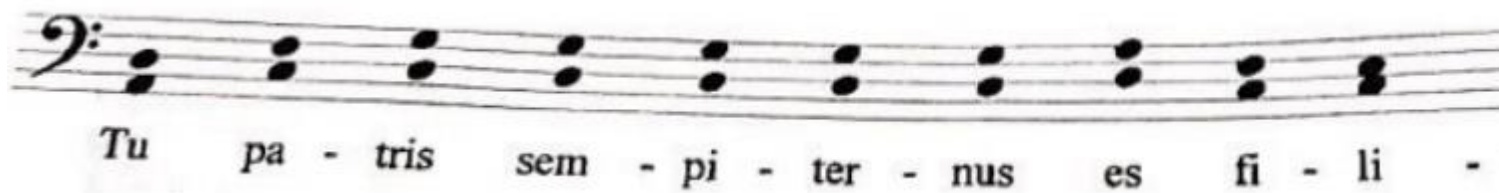
C. 《打严嵩》

D. 《群英会》

答案: B

题干考查现代京剧。《红灯记》是 70 年代现代京剧的代表作品。《白毛女》是现代歌剧。《打严嵩》《群英会》是传统京剧。故本题选 B。

19. 下面谱例的体裁是



A. 经文歌

B. 奥尔加农

C. 意大利牧歌

D. 格里高利圣咏

答案: B

题干考查记谱法和西方音乐史常识。经文歌是三声部音乐织体, 故排除, 意大利牧歌多为四声部, 且文艺复兴时期记谱法已趋于完善, 有小节线; 格里高利圣咏是单音音乐; 奥尔加农是两声部, 且中世纪流行的记谱法就是纽姆谱。故本题选 B。

20. 图 3 中的演奏形式是由哪位古典乐派的作曲家所确立?



考证就上233网校APP

报考指导、学习视频、免费题库一手掌握



- A. 巴赫
- B. 海顿
- C. 莫扎特
- D. 贝多芬

答案: B

题干考查弦乐四重奏。弦乐四重奏是古典主义时期海顿所确立,由第一小提琴、第二小提琴、中提琴、大提琴四把乐器合奏。故本题选 B。

21. 下列谱例是哪位作曲家的哪部作品?



- A. 德沃夏克的《第九(自新大陆)交响曲》
- B. 柴可夫斯基的《第六(悲怆)交响曲》
- C. 门德尔松的《芬格尔山洞序曲》
- D. 斯美塔那的交响诗《我的祖国》

答案: A

题干中旋律片段为德沃夏克《第九交响曲“自新大陆”》。故本题选 A。

22. 普罗科菲耶夫的作品曾因大胆和尖锐的创作风格而被评论为'足球音乐', 他创作的芭蕾舞剧音乐代表作品是



考证就上233网校APP

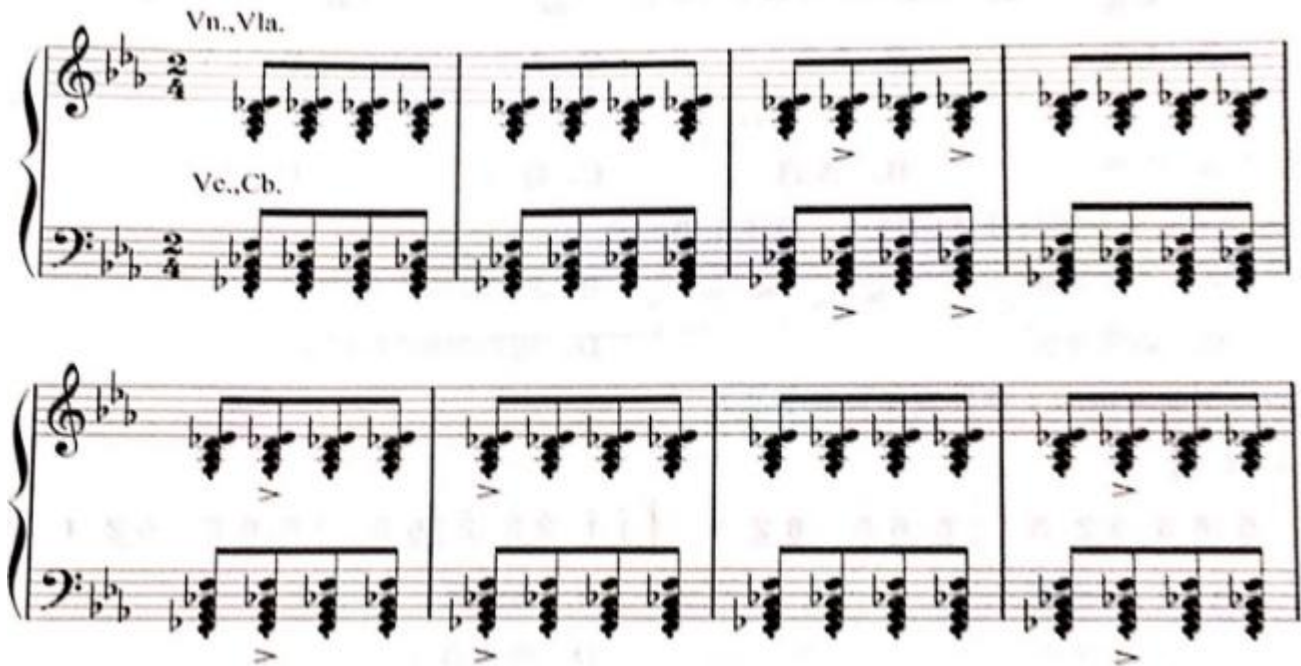
报考指导、学习视频、免费题库一手掌握

- A. 《彼得与狼》
- B. 《罗密欧与朱丽叶》
- C. 《胡桃夹子》
- D. 《天鹅湖》

答案: B

普罗科菲耶夫的舞剧代表作品是《罗密欧与朱丽叶》。故本题选 B。

23. 下面谱例中的音乐通过节奏重音, 改变了原有的节拍规律, 他出自斯特拉文斯基的哪部作品?



- A. 《火鸟》
- B. 《春之祭》
- C. 《士兵的故事》
- D. 《普切涅拉》

B

题干中旋律片段为斯特拉文斯基的舞剧作品《春之祭》。故本题选 B。

24. 安格隆乐队流行于东南亚其乐器主要用下列哪种材质制成?

- A. 木
- B. 铜
- C. 竹
- D. 陶

答案: C

安格隆是摇奏体鸣乐器, 源于印度尼西亚的传统乐器, 流行于东南亚地区的一种摇奏和击奏乐器。是在竹制框架上



考证就上233网校APP

报考指导、学习视频、免费题库一手掌握

穿以 2~3 根长短粗细不等、音高彼此相距 8 度的竹筒，竹筒上端削成长舌性，下端呈凹形，插入框架底部粗竹筒的长方形槽内，演奏时前后摇动框架，使架上竹筒撞击槽壁，发音清脆，一人同时可用两架持奏。安格隆最初为节奏乐器，后经改良按十二平均律定音并组合成套，一套可达 50~70 架。故本题选 C。

25. 下面谱例片段是哪个国家的民歌?



- A. 法国
- B. 意大利
- C. 爱尔兰
- D. 西班牙

答案: C

题干中旋律为古老的爱尔兰民歌《夏日里的最后一朵玫瑰》。故本题选 C。

26. 下面谱例是合唱练声曲片段，其中四六和弦有几个?



- A. 1 个
- B. 2 个
- C. 3 个
- D. 4 个

答案: A

四六和弦为三和弦的第二转位，谱例中只有 c 选项“2 5 7”符合四六和弦的结构。故本题选 A。

27. 下面选项中，不属于四个降号的同宫系统调是

- A. C 角



- B.bB
- C.G 宫
- D.bE

答案: C

四个降号的宫音为 bA , 所以 bA 宫、bB 商、c 角、bB 徵、F 羽都属于同宫系统调。故本题选 C。

28.关于奏鸣曲式的特点, 描述正确的是

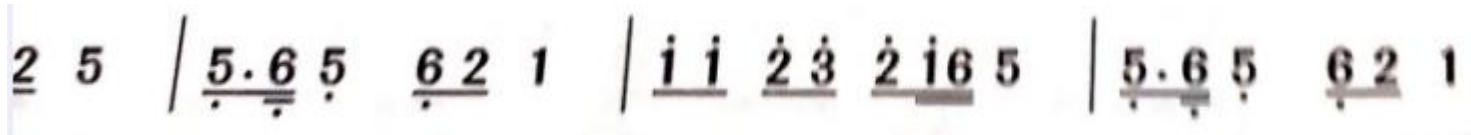
- A. (---缺字)必须有尾声
- B.可以省略再现部
- C. (--缺字)必须有引子
- C.可以省略展开部

答案: C

奏鸣曲式包含呈示部、再现部和展开部三个部分:呈示部, 包括主部、连接段、副部及小结尾。展开部, 也称自由幻想部。主要乐思在不同的调性上加以发挥, 也可是不同乐思的交替出现, 有时也用新材料或复调的处理方法。结构上则以材料的片断性和终止的隐蔽为特征, 使乐思以新的方式不断展开, 甚至造成尖锐的矛盾冲突, 最后是引向第三部分的过渡。再现部, 顾名思义就是把主题副题(实际上是呈示部)重复出来, 但通常会经过一点变化——例如:主调是大调, 再现部的两个主题都用主调;如果主调是小调, 主部用主调, 副部用同主调(大调)。有时再现部被写得很精简, 引子、插部之类都可能被省掉了。最后常常加上一个尾奏。故本题选 C。

29.下列谱例用了哪种旋律发展手法?

(谱例缺头)



- A. (同头)换尾
- B.鱼咬尾
- C. (起承转)合
- D.换头合尾

答案: B

题干中的旋律采用的是“鱼咬尾”的创作手法, 该手法主要特点为:前一句旋律的结束音和下一句旋律的第一个音相同的结构, 也叫衔尾式、接龙式, 典型的歌曲有《沂蒙山小调》等。故本题选 B。

30.下面谱例用了哪种对位技术?





- A.对比
- B.倒影
- C.逆行
- D.变奏

答案: A

题干中歌曲为《八月桂花遍地开》，两个声部之间形成了节奏的对比。故本题选 A。

二、音乐编创题(本大题 1 小题，10 分)

31.乐段写段。

要求:

1. 用下面谱例作为第一乐句，完成一个 4 乐句的乐段。(5 分)
2. 结构为“起承转合”。(5 分)



答案:



考证就上233网校APP

报考指导、学习视频、免费题库一手掌握



三、音乐作品分析题(15分)

32. 分析下面的谱例

要求:

- (1) 说明该曲的调式调性
- (2) 画出结构图示
- (3) 说明该片段的曲式结构
- (4) 简要说明声部之间的关系

(谱例略——红河谷(片段)器乐合奏加拿大民歌周仲康配器)

32. [答案要点]

- (1) bB 大调。
- (2) 歌曲旋律曲式结构:

第一乐句

5	1		3	3	3	3	2	3		2	1	.	1	0	5	1		3	1	3	5	4	3		2	-	-
第一乐节													第二乐节														

第二乐句

5	4		3	3	2	1	2	3		5	4	.	4	0	8	6		5	7	1	2	3	2		1	-	-
---	---	--	---	---	---	---	---	---	--	---	---	---	---	---	---	---	--	---	---	---	---	---	---	--	---	---	---



考证就上233网校APP

报考指导、学习视频、免费题库一手掌握

(3)歌曲由两个乐句构成, 每个乐句由两个乐节构成。两个乐句节奏相同, 旋律以级进为基础, 在句法上采用一问一答、前后呼应的手法, 第一乐句为半终止收束, 第二乐句为完全终止收束。

(4)该器乐合奏曲中三个声部旋律节奏互相依托, 配合演奏中生动形象的展现了红河谷人民展望幸福生活的美好愿望。

四、教学设计题(本大题 1 小题, 35 分)

33.依据《普通高中音乐课程标准(实验)》基本理念, 按照下列要求进行教学设计。教学对象:高中选修“歌唱”模块学生

教学内容: 合唱《南屏晚钟》

要求:

- (1)设定教学目标与教学重点。(10分)
- (2)针对教学重点, 设计具体的教学策略与过程, 其中至少包括 2 个课堂提问。(15分)
- (3)针对(2)中的主要环节, 写出设计意图。(10分)

附谱例

南屏晚钟 随风飘送

南屏晚钟 随风飘送

南屏晚钟 随风飘送

(1)

情感态度与价值观: 通过歌曲的演唱, 结合歌词与旋律写作手法, 体会作品表达的优美意境, 提高音乐审美能力。

过程与方法: 在聆听、合作、探究的过程, 发挥想象力体会作品优美的意境。

知识与技能: 用优美、有弹性的声音进行三声部合唱。

教学重点: 用优美、有弹性的声音进行三声部合唱。

教学难点: 体会作品意境, 提高音乐审美能力

(2)

(一)导入:音阶练习, 二声部轮唱音阶练习。

(二)学习歌曲



考证就上233网校APP

报考指导、学习视频、免费题库一手掌握

- 1.完整聆听,熟悉歌曲。
 - 2.教师范唱,学生自由律动,并配合捻指、击拍。
 - 3.教师无伴奏范唱。提出问题:歌曲分为几个段落?
 - 4.学唱歌曲:随琴演唱旋律(注意节奏、音准);复习五声调式,引导学生用良好的歌唱状态和优美的声音演唱歌曲。
 - 5.二声部学习:教师指挥学生进行练习,注意二声部配合。老师提示:高音部是中音部的“回声”。练习中,教师用指挥图示反复练习。
 - 6.三声部学习:在风琴的配合下学习低音声部。引导学生聆听钢琴演奏的三声部,启发想象。这样的声音像什么?(像模拟的钟声)。所以要用低沉、厚重而富有弹性的声音演唱。
 - 7.艺术处理:一、二声部演唱的声音更抒情、优美,三声部低沉厚重而富有弹性。三个声部在熟悉自己声部和其它声部的前提下,才可能在演唱时做到三个声部的协调统一。重视聆听其它声部,在练习过程中注意声音谐和。
- (3)在导入过程中,教师进行音阶练习,和音阶轮唱练习为本节课的学习奠定基础。在学唱部分,教师带领学生先聆听,再进行两遍范唱,让学生充分感受作品情感等音乐要素,突出了“深化情感体验突出音乐特点”的基本理念。既而进行二声部、三声部学习,学唱过程中创设情景,提出问题引导学生从形象和音乐特点体会三个声部间的关系,立足于“审美感知”和“艺术表现”的学科核心素养。从导入到新授,内容设计逻辑严谨,由浅入深,是一篇优秀的三声部歌曲教学教案。

五、案例分析题

34.案例:楚老师在高一年级“音乐鉴赏”模块的教学中发现,来自本市一部分地区的学生音乐素质较好,看得出接受过较专业的音乐训练;而另一部分地区的学生则不甚理想,有些学生甚至连简谱都不认识,于是她决定将音乐课改为小组学习的形式,每个小组由音乐素养较好的合音乐素养一般的同学混合组成。同时为鼓励组员间的互相帮助,楚老师将期中、期末考核形式定为小组表演的形式为主,小组表演的总分数对本组组员的个人成绩有直接影响,以促进组员之间的积极互动与合作。

问题:依据《普通高中音乐课程标准(实验)》基本理念,分析楚老师教学中的优点(7分),并说明理由。(8分)

首先楚老师的教学方式方法值得我们学习。

第一,楚老师在教学时能够发现学生存在的问题,并找出小组合作方式给予解决。这符合课程标准中“面向全体学生,注意因材施教”的理念。高中学生具有较强的求知欲和较广的知识面,学校和教师应首先确保高质量地开好开足面向全体学生的基础性模块——“音乐鉴赏”,还应大力开发课程资源,以保证学生能根据自己的兴趣爱好和意愿自主地选择相关的学习内容,力求使每个学生获得普遍的关怀和鼓励,使他们充满自信地、富有乐趣地参与各项音乐活动。教师对具有音乐特长的学生应给予相应的指导,提供进一步发展才能的机会,鼓励和引导他们在集体学习音乐的过程中发挥积极作用。

第二,楚老师运用小组学习的方式引导学生进行音乐探究与创造活动,倡导开放式和研究性的学习方法,以发展学生的创造性思维能力。在教学实践过程中,引导学生以音乐为媒介,加强与他人的合作与交流,增强协作能力和团



队意识,培养集体主义精神。

第三,楚老师进行中期末和期末考试都以表演小组方式进行是生动活泼、富于实效和具有音乐课程特点的评价方式。

这类方式能充分体现评价的民主

性,营造和谐、团结的气氛。通过此类师生共同参与的评价方式,达到相互交流和激励的目的。

综上所述,楚老师的教学符合课程标准,值得我们学习借鉴。

六、课例点评题

35.依据《普通高中音乐课程标准(实验)》基本理念,对教学设计中的展开阶段惊醒评析(7分),并说明理由。(8分)

[课程的名称]《艺术歌曲 的成熟—舒伯特 的歌曲》

[教学对象]高一年级学生

[教学内容]鉴赏《魔王》

[主要目标]聆听《魔王》,感受与分析歌曲的音乐情绪和形象,了解艺术歌曲的特征。

[教学过程](前略)

展开阶段:新课教学

学生阅读了解德奥浪漫主义乐派,舒伯特及其音乐创作。

欣赏《魔王》

(1)学生阅读材料并讨论以下问题:

①歌词谁的诗作?

②表达什么内容?有几个人物。

③什么乐器伴奏?

(2)学生回答后,教师小结。

(3)聆听《魔王》

该课例在教学设计上具备一定的优势,在课程设置上也存在一些问题:

(1)这是一节音乐鉴赏课,音乐鉴赏模块的教学,应坚持以聆听音乐为主的教学原则,倡导学生对音乐作品整体性的审美感知和亲身体验。而这节课的展开部分阅读材料占据了大部分时间,没有做到“彰显美育功能,提升审美情趣”。

(2)新课教授环节过于简单,只带领学生聆听了一遍就进行对“艺术歌曲”的总结,没有进行分段欣赏,也没有对主题旋律学唱的环节。因此,在教学中,可以根据音乐作品的特点,引导学生在听赏环节中唱、奏音乐主题或随乐律动,并适当穿插相同题材歌曲演唱或综合艺术表演等实践活动,激发学生音乐听赏参与感,体验作品的音乐情感,加深音乐理解。

(3)聆听音乐时,教师没有进行设问,只是让学生干巴巴的去听,这不利于深化他们的情感体验,也没有突出音乐的特点。因此,教师可设计具有探究性和启发性的问题,采用集体讨论的方式,沟通和交流对音乐的感受与理解。也可创设体验音乐的情境,引导学生更好地理解音乐。结合与作品相关的历史文化背景,启发学生领悟音乐的社会意



义和文化内涵。

考后在线对答案/估分

2019下半年教师资格证考试



考证就上233网校APP

报考指导、学习视频、免费题库一手掌握