

学习交流平台: 加学霸君微信个人号【ks233wx3】进入微信学习群, 微信公众号【jiaoshi_233】 qq 学习群: 440491233

小学教师资格文化素养真题 (2019 年-2015 年)

文化素养考点一共考核 9 道题目, 占 18 分, 在教师资格证综合素质科目的 17 题-25 题出现。

2015 下半年

17. 下图是 1985 年德国物理学家伦琴拍下来的一张照片, 与相关的科技史事件是 ()。



图 2

- A. 铀的发现
- B. 中子的发现
- C. X 射线的发现
- D. 镭的发现

18. 下列关于消防常识的表示, 不正确的是 ()。

- A. 煤气泄漏充满室内时, 应首先打开门窗通风
- B. 当汽车因燃油泄露着火时, 应立即用水浇灭
- C. 电器因短路着火时, 可用干粉灭火器扑灭
- D. 当森林发生火灾时, 可以用覆土方式扑灭

19. 文成公主入藏和亲嫁与松赞干布, 这一历史事件发生的朝代是 ()。

- A. 汉朝
- B. 晋朝
- C. 唐朝
- D. 宋朝

20. 下列作品中, 不属于高尔基“自传体三部曲”的是 ()。

- A. 《童年》
- B. 《在人间》
- C. 《母亲》
- D. 《我的大学》

21. 下列这首古代诗歌的作者是: “松下问童子, 言师采药去。只在此山中, 云深不知处。” ()。

- A. 白居易
- B. 贾岛
- C. 欧阳修
- D. 袁枚

22. 《三字经》中“融四岁, 能让梨”的“融”指的是 ()。

- A. 孔融
- B. 马融
- C. 符融
- D. 祝融



23. 下列人物中,相传曾整理《诗》《书》等古代典籍,并删修《春秋》的是()。

- A. 孔子
- B. 老子
- C. 孟子
- D. 荀子

24. 下列乐器中,不属于中国传统乐器的是()。

- A. 横笛
- B. 风笛
- C. 箫
- D. 埙

25. “梁山伯与祝英台”是我国著名的民间传说,多种地方剧中都表现过相爱的题材。何占豪、陈钢的小提琴协奏曲《梁祝》的创作,所依据的地方剧是()。

- A. 粤剧
- B. 豫剧
- C. 川剧
- D. 越剧

17. 参考答案: C

参考解析: 考查科技常识。X射线,也称为伦琴射线,是德国物理学家伦琴在1895年发现的,后来他因此获得了1901年诺贝尔物理学奖。X射线实质上是波长极短(波长约为 $10^{-9} \sim 10^{-10}$ 米)的电磁波,阴极射线既然是由高速电子流组成,这些电子打到电极上,与电极里的原子相撞后速度骤减必然会辐射这种电磁波(连续谱);与此同时,原子的内层电子也会被激发,跃迁到高能级,空出的低能级将由外层电子填补,于是也会辐射这种电磁波(标识谱)。所以可以说,X射线是阴极射线的伴生物。伦琴在一开始并没弄清楚X射线的本质。因为当时电子还未发现,阴极射线的本质还没有搞清楚。因此伦琴把这种新发现的射线取名为X射线。在伦琴之前,就有人在研究阴极射线的过程中发现了X射线,但没有得出正确的认识。而伦琴经过长期磨炼,掌握了完美的实验艺术,摆脱了任何偏见,在研究中一贯严谨自觉,才抓住机遇作出别人作不出的新发现。正如法国微生物学家巴斯德的名言:“机遇偏爱有准备的头脑。”故选C。

18. 参考答案: B

参考解析: 考察日常生活常识。汽油密度比水轻,会浮在水的上面,如果汽油量多时反而会扩大汽油的着火面积,所以不能用水。这种情况下,可使用泡沫灭火器,因为泡沫灭火器生成的泡沫的密度比汽油小,阻隔氧气,同时水分挥发带走大量的热量,很快会把温度降到汽油的燃点以下。故选B。

19. 参考答案: C

参考解析: 此题考查历史常识。贞观15年(641)正月十五,唐太宗将文成公主下嫁松赞干布,诏令江夏王李道宗持节护送。文成公主在唐送亲使江夏王太宗族弟李道宗和吐蕃迎亲专使禄东赞的伴随下,前往吐蕃。文成公主一行从长安出发,途经西宁,翻日月山,长途跋涉到达拉萨。松赞干布率群臣到河源附近的柏海(今青海玛多县境内)迎接文成公主,谒见李道宗,行子婿之礼。之后与公主同返逻些(今拉萨),为公主筑城、修建宫室。文成公主与吐蕃松赞干布和亲,开创了唐蕃交好的新时代。故选C。

20. 参考答案: C

参考解析: 此题考查世界文学常识。高尔基的自传体三部曲:《童年》《在人间》《我的大学》,最初发表于1913年。高尔基开始写自传体三部曲的时候,已是一位成熟的无产阶级作家,所以这三部曲既是作者童年至青年时期生平的自述,也是举世公认的艺术珍品,是作者根据自己亲身的生活经历,对俄罗斯19世纪末期社会政治生活所描绘的一幅生动的历史画卷。作品中主人公阿廖沙的原型就是高尔基本人,这一形象既是作者早年生活的写照,也是俄国人民,特别是处于社会下层的劳动人民经过磨炼后走向新生活的典型。故选C。

21. 参考答案: B

参考解析: 此题考查中国古代文学常识。贾岛,(779-843)河北省涿州市人。早年贫寒,落发为僧,法名无本。曾居房山石峪口石村,遗有贾岛题跋版刻像庵。19岁云游,识孟郊等,还俗后屡举进士不第。其诗精于雕琢,喜写荒凉、枯寂之境,多凄苦情味,自谓“两句三年得,一吟双泪流”。有《长江集》10卷,录诗370余首;另有小集3卷、《诗格》1卷传世。贾岛人称“诗囚”又被称为“诗奴”,一生不喜与常人往来,《唐才子传》称他“所交



悉尘外之士”。他惟喜作诗苦吟，在字句上下工夫，“松下问童子，言师采药去。只在此山中，云深不知处”是其著名作品。故选 B。

22. 参考答案: A

参考解析: 此题考查中国传统文化常识。孔融小时候聪明好学，才思敏捷，巧言妙答，大家都夸他是奇童。4岁时，他已能背诵许多诗赋，并且懂得礼节，父母亲非常喜爱他。一日，父亲的朋友带了一盘梨子，父亲叫孔融他们七兄弟从最小的弟弟开始自己挑，小弟首先挑走了一个最大的，而孔融拣了一个最小的梨子说：“我年纪小，应该吃小的梨，剩下的大梨就给哥哥们吧。”父亲听后十分惊喜，又问：“那弟弟也比你小啊？”孔融说：“因为我是哥哥，弟弟比我小，所以我也应该让着他。”孔融让梨的故事，很快传遍了曲阜，并且一直流传下来，成了许多父母教育子女的好例子。《三字经》中的“融四岁，能让梨。”就是出自这个典故。故选 A。

技巧点拨: 了解中国传统道德故事，以及故事中的人物。

23. 参考答案: A

参考解析: 此题考查中国古代文学常识。孔子（公元前 551~前 479）是我国古代伟大的思想家、教育家、儒家学派创始人。整理《诗》《书》，删修《春秋》注解《周易》，创私人讲学之风，有弟子 3000 人、贤士 72 人。《论语》是记录孔子和他弟子言行的一步书，共 20 篇，是儒家经典著作之一。故选 A。

24. 参考答案: B

参考解析: 命题分析

本题考查的中外乐器常识，风笛是流行于欧洲各国的一种民间乐器。风笛属管乐器，发声原理类似于风琴、手风琴以至于口琴，靠气流振动簧片（装在木管内）发声。故选 B。

技巧点拨: 了解中外乐器常识。

25. 参考答案: D

参考解析: 此题考查对音乐戏剧知识的了解。小提琴协奏曲《梁山伯与祝英台》是当时还处于学生时代的著名音乐人何占豪、陈钢于 1959 年在上海音乐学院创作的，由同样处于学生时代的著名小提琴演奏家俞丽拿首演。作品取材于同名越剧，依照剧情的发展，由春景、相遇、共读、相送、抗婚、楼台、哭灵、投坟、化蝶等场景构成。这是一部单乐章的交响乐作品，由小提琴与管弦乐队协同演奏。当小提琴演奏主旋律时，由管弦乐队伴奏；而当管弦乐队演奏主旋律时，则由小提琴担任伴奏。在整个过程中，小提琴处于主导地位，故该作品名为小提琴协奏曲。作品采用奏鸣曲式结构，由呈示部、展开部、再现部三大部分组成。故选 D。

2016 上半年

17. “度”是用电量的基本计量单位。下列选项中，一度电可供一只 100 瓦灯泡照明的时间，正确的是（ ）。

- A. 5 小时
- B. 10 小时
- C. 20 小时
- D. 36 小时

18. 1928 年，英国人弗莱明发现，被污染的金黄色葡萄球菌培养基上生长出一种霉菌，进而从该霉菌中分离出一种物质，成为人类历史上发现的第一种抗生素，这种抗生素是（ ）。

- A. 链霉素
- B. 青霉素
- C. 多粘菌素
- D. 短杆菌素

19. 印象派绘画代表作之一《日出印象》的作者是（ ）。

- A. 雷诺阿
- B. 高更
- C. 必杀罗
- D. 莫奈

20. 下列不属于发生在法国大革命时期的历史事件是（ ）。

- A. 攻占巴士底狱
- B. 热月政变



C. 通过《人权宣言》

D. 启蒙运动

21. 鲁迅在文学创作、文学批评、文学史研究、翻译等多个领域都有贡献, 并有相关作品结集流传后世。下列属于其小说集的是 ()。

A. 《准风约谈》

B. 《故事新编》

C. 《朝花夕拾》

D. 《花边文学》

22. 下列选项中, 不属于词集的是 ()。

A. 《东坡乐府》

B. 《稼轩长短句》

C. 《白氏长庆集》

D. 《白石道人歌曲》

23. 北京香山饭店是一座融中国古典建筑艺术、园林艺术为一体的酒店, 设计师旨在借这一现代化建筑体现民族建筑艺术的精华, 该设计师是 ()。

A. 刘敦楨

B. 贝津铭

C. 吕彦直

D. 梁思成

24. 古诗“去年元夜时, 花市灯如昼, 月上柳梢头, 人约黄昏后”中, “元夜”所指的传统节日是 ()。

A. 元旦

B. 元宵

C. 端午

D. 中秋

25. 下列选项中, 不属于 21 世纪科技方面所取得的重要成就的是 ()。

A. 世界上首次人工合成牛胰岛素

B. “超音速航空器”试飞成功

C. “天河一号”超级计算机研制成功

D. “嫦娥三号”探测器在月球软着陆

17. 参考答案: B

参考解析: 一度电是指 1000 瓦的用电器工作 1 小时的用电量, 故一度电可供一只 100 瓦灯泡照明的时间是 10 小时。故选 B。

18. 参考答案: B

参考解析: 1928 年英国微生物学家弗莱明在被污染的金黄色葡萄球菌培养基上发现了青霉, 并从其中提炼出青霉素, 这是世界上被发现的第一种抗生素。故选 B。

19. 参考答案: D

参考解析: 《日出·印象》是莫奈于 1872 年在勒阿弗尔港口画的一幅写生画, 这幅作品是印象派绘画的代表作之一。法国印象画派的著名画家、雕刻家雷诺阿的代表作为《包厢》; 高更是法国后印象派画家、雕塑家, 与梵·高、塞尚并称为后印象派三大巨匠, 对现当代绘画的发展有着非常深远的影响, 代表作有《塔希提的年轻姑娘》等; 法国印象派大师毕沙罗的代表作有《蒙马特大街》等。故选 D。

20. 参考答案: D

参考解析: 法国大革命爆发的标志是巴黎人民攻占巴士底狱, 结束标志是热月政变, 期间颁布了《人权宣言》。而启蒙运动是 17、18 世纪法国大革命之前的一场西欧资产阶级以理性为武器反对封建专制的思想解放运动, 它是法国大革命产生的社会背景之一, 不是发生在大革命期间。故选 D。

21. 参考答案: B

参考解析: 鲁迅是我国著名的文学家、思想家和革命家, 是中国现代文学的奠基人之一。其代表作品有小说集《呐喊》《彷徨》《故事新编》; 散文集《朝花夕拾》; 散文诗集、杂文集《野草》《华盖集》《花边文学》《准风月



谈》等 18 部。故选 B。

22. 参考答案: C

参考解析: A 项《东坡乐府》是北宋词人、文学家苏轼的词集; B 项《稼轩长短句》是南宋词人辛弃疾的作品集; C 项《白氏长庆集》是唐代诗人白居易的诗文作品集; D 项《白石道人歌曲》是宋代姜夔的词集, 是少有的乐谱宋词, 能让现代人一窥宋词的音乐风格。故选 C。

23. 参考答案: B

参考解析: 北京香山饭店建于 1982 年, 由国际著名美籍华裔建筑设计师贝津铭先生主持设计。故选 B。

24. 参考答案: B

参考解析: 文中词句出自北宋文学家、史学家欧阳修所做的一首爱情诗词《生查子·元夕》。元夜是指农历正月十五夜, 即元宵节, 也称上元节。词句中描写的“花灯”也体现了元宵节的一项重要习俗——赏花灯。故选 B。

25. 参考答案: A

参考解析: 世界上首次人工合成结晶牛胰岛素是我国科学家于 1965 年完成的, 为 20 世纪科技方面所取得的重要成就。故选 A。

2016 下半年

17. 下列表述不正确的是 ()。

- A. 自然界中的金属常温条件下一般呈固态
- B. 惰性气体不能与其他物质发生反应
- C. 钢是由铁和碳按一定的比例冶炼而成的
- D. 天然气是一种无色无味的天然气

18. 下列科学家中发现运动磁体能够产生感应电流的是 ()。

- A. 奥斯特
- B. 爱因斯坦
- C. 法拉第
- D. 戴维

19. 某官员出身寒微通过科举考试走上仕途下列选项中, 该官员生活的朝代可能是 ()。

- A. 西汉
- B. 东汉
- C. 东晋
- D. 唐代

20. 鲁迅《娜拉走后怎样》中娜拉形象出自挪威作家易卜生的一部社会问题剧, 该剧是 ()。

- A. 社会支柱
- B. 玩偶之家
- C. 群鬼
- D. 人民公敌

21. 因创作了话剧《龙须沟》, 作家老舍被北京市人民政府授予荣誉称号是 ()。

- A. 人民艺术家
- B. 语言艺术家
- C. 幽默大师
- D. 戏剧大师

22. 《徐霞客游记》是一部以日记体为主的地理著作, 记述了明末地理学家徐霞客三十多年的旅行经历。下列表述不正确的是 ()。

- A. 详细考察并科学论述了喀斯特地貌的特征
- B. 纠正了文献记载有关水道源流的一些错误
- C. 调查了西域地理并重现了汉代丝绸之路
- D. 如实的记述了所到之处的人文地理情况

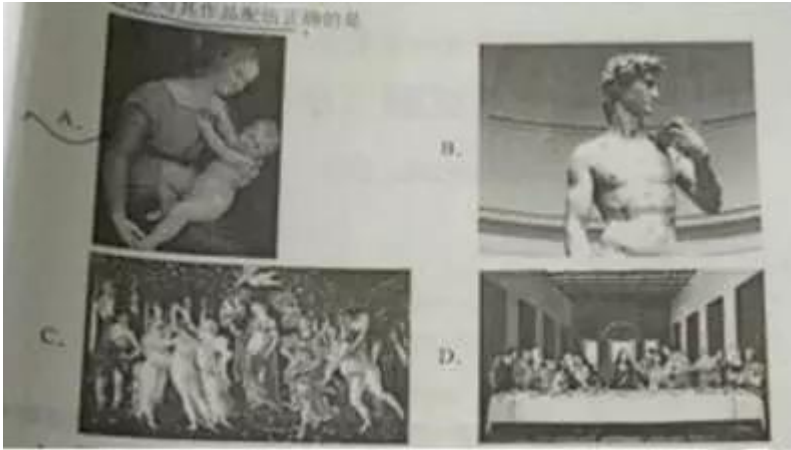
23. 文艺复兴时期的艺术宣扬个性解放、尊重人、爱人等人文主义思想, 下列这一时期的艺术家与其作品配对正确



考证就上233网校APP

报考指导、学习视频、免费题库一手掌握

的是 ()。



- A. 达芬奇——《春》
B. 米开朗琪罗——《大卫》
C. 拉斐尔——《圣母子》
D. 波提切利——《最后的晚餐》

24. “韦编三绝今知命，黄绢初裁好著书。”是一幅贺寿对联，所贺寿主的年龄是 ()。

- A. 30
B. 40
C. 50
D. 60

25. 某地发现了大量的古生物化石，则该地的岩石种类有可能是 ()。

- A. 火成岩
B. 变质岩
C. 沉积岩
D. 岩浆岩

17. 参考答案: B

参考解析: 惰性气体在常温常压下, 它们都是无色无味的单原子气体, 很难进行化学反应。题干中惰性气体不能与其他物质发生化学反应的表述过于绝对, 惰性气体是很难发生反应, 在一定条件下也是会发生相应的化学反应的。故选 B。

18. 参考答案: C

参考解析: 迈克尔·法拉第是英国物理学家、化学家, 也是著名的自学成才的科学家。1831年10月17日, 法拉第发现当一块磁铁穿过一个闭合线路时, 线路内就会有电流产生, 这个效应叫电磁感应, 产生的电流叫感应电流。因为在电磁学方面做出了伟大贡献, 他被称为“电学之父”。故选 C。

19. 参考答案: D

参考解析: 科举制, 又称科举、科举制度, 是中国古代通过考试选拔官吏的制度。由于采用分科取士的办法, 所以叫做科举。科举制度从我国隋唐是开始实行, 废除于清朝。故选 D。

20. 参考答案: B

参考解析: 《玩偶之家》是“现代戏剧之父”易卜生的代表作之一, 女主人公为娜拉。故选 B。

21. 参考答案: A

参考解析: 老舍, 原名舒庆春, 是中国现代小说家、著名作家, 杰出的语言大师、人民艺术家, 并且在1951年老舍先生因创作优秀话剧《龙须沟》而被授予“人民艺术家”称号, 代表作有《骆驼祥子》、《四世同堂》、剧本《茶馆》。故选 A。

22. 参考答案: C

参考解析: 《徐霞客游记》是以日记体为主的中国地理名著, 主要按日记记述作者1613~1639年间旅行观察所得, 对地理、水文、地质、植物等现象均作详细记录, 在地理学和文学上卓有成就。其成就主要表现在: (1) 喀斯特地区的类型分布和各地区间的差异, 尤其是喀斯特洞穴的特征、类型及成因, 有详细的考察和科学的记述。(2)



考证就上233网校APP

报考指导、学习视频、免费题库一手掌握

纠正了文献记载的关于中国水道源流的一些错误。(3) 观察记述了很多植物的生态品种, 明确提出了地形、气温、风速对植物分布和开花早晚的各种影响。(4) 调查了云南腾冲打鹰山的火山遗迹, 科学地记录与解释了火山喷发出来的红色浮石的质地及成因。(5) 此外, 在记游的同时, 还常常兼及当时各地的居民生活、风俗人情、少数民族的聚落分布、土司之间的战争兼并等情事, 多为正史稗官所不载, 具有一定历史学、民族学价值。《徐霞客游记》被后人誉为“世间真文字、大文字、奇文字”。而在《徐霞客游记》中未涉及到西域地理和丝绸之路。故选 C。

23. 参考答案: B

参考解析: A 是拉斐尔的《圣母子》, B 是米开朗基罗《大卫》, C 是波提切利的《春》, D 是达·芬奇《最后的晚餐》。故选 B。

24. 参考答案: C

参考解析: 关于古代年龄的表述方法, 在《论语》中有这样的记载: “吾十有五志于学, 三十而立, 四十而不惑, 五十而知天命, 六十而耳顺, 七十而从心欲, 不逾矩。” 题干中的贺寿对联中“韦编三绝今知命, 黄娟初裁好著书”, 其中的“知命”指的是知天命, 因此, 寿主的年龄为 50。故选 C。

25. 参考答案: C

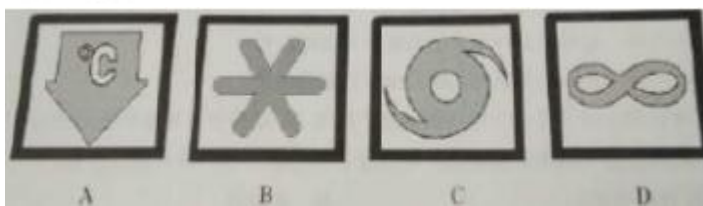
参考解析: 根据岩石成因的不同, 可以把岩石分为: 岩浆岩、沉积岩、变质岩。其中, 沉积岩是由沉积作用形成的岩石, 指暴露在地壳表层的岩石在地球发展过程中遭受各种外力的破坏, 破坏产物在原地或者经过搬运沉积下来, 再经过复杂的成岩作用而形成的岩石。沉积岩因其具有层理构造, 可以寻找到化石、煤炭、石油等, 被称为记录地球历史的“书页”和“文字”。故选 C。

2017 上半年

17. 1911 年, 物理学家卢瑟福完成了 α 粒子离散实验: 用 α 粒子“轰击”金箔, 并对散射的 α 粒子进行统计。根据实验结果, 他提出原子内部存在着 ()。

- A. 中子
- B. 质子
- C. 原子核
- D. 电子云

18. 我国气象灾害预警包括台风、暴雨、暴雪、寒潮、大风、沙尘暴、高温、干旱、雷电、冰雹、霜冻、大雾、霾、道路结冰等, 预警信号由名称、图标、标准和防御指南组成, 其中图标由图形、文字和颜色构成。下列图形中, 表示寒潮预警的是 ()。



- A. A
- B. B
- C. C
- D. D

19. 现代世界各国一般以国家建立、独立日为国庆日, 有的君主立宪制国家规定在位国王或皇帝的即位、诞辰之日为国庆日, 也有的国家把对建国具有重要意义的历史事件发生日定为国庆日。下列选项中, 与法国国庆日的确立相关的历史事件是 ()。

- A. 拿破仑一世发动“雾月政变”
- B. 法兰西第一共和国的成立
- C. 《人权与公民权宣言》发表
- D. 巴黎人民起义攻占巴士底狱

20. 江南机器制造总局是清朝洋务运动中成立的现代军事工业生产机构, 同时也是现代中国最大的军火工厂。下列



历史人物中,筹建此机构的是()。

- A. 张之洞
- B. 李鸿章
- C. 沈葆楨
- D. 左宗棠

21. 我国古代把夜晚分为五个时段,用鼓打更报时,所以叫作五更、五鼓或五夜。下列选项中,属于“三更”的时段是()。

- A. 19:00—21:00 时
- B. 21:00—23:00 时
- C. 23:00—(次日) 1:00 时
- D. (次日) 1:00—3:00 时

22. 女性人物形象是世界文学宝库中的珍贵财富。下列女性形象中,由英国女作家夏洛·蒂勃朗特塑造的是()。

- A. 苔丝
- B. 简爱
- C. 娜拉
- D. 卡门

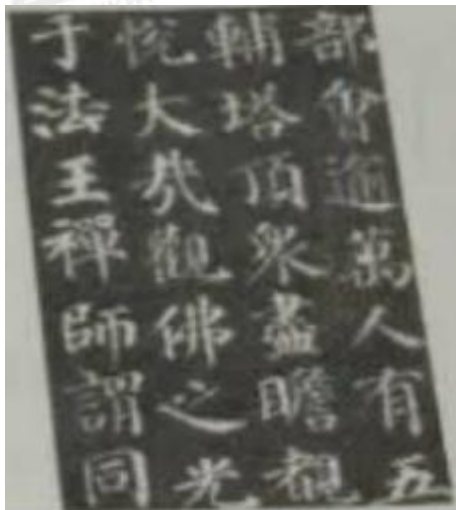
23. 我国是多民族国家,许多民族用史诗、叙事诗,以及传唱等方式,歌颂本民族的英雄或传说人物。下列选项中属于蒙古族的是()。

- A. 《玛纳斯》
- B. 《嘎达梅林》
- C. 《阿诗玛》
- D. 《格萨尔王传》

24. 我国各民族都有自己的灿烂文化,民族舞蹈更是各有特色、精彩纷呈。下列选项中属于藏族舞蹈的是()。

- A. 弦子舞
- B. 芦笙舞
- C. 扁担舞
- D. 孔雀舞

25. 在我国书法发展史上,唐代在各种书体中都出现了对后世影响深远的书法家。右图为《多宝塔碑》(局部),其书写者是()。



- A. 张旭
- B. 柳公权
- C. 怀素
- D. 颜真卿

17. 参考答案: C



参考解析: 新西兰著名物理学家, 知名的原子核物理学之父。学术界公认他为继法拉第之后最伟大的实验物理学家。他提出原子内部存在原子核。故选 C。

18. 参考答案: A

参考解析: A 属于寒潮, B 是雪灾, C 是台风, D 是灰霾。故选 A。

19. 参考答案: D

参考解析: “巴士底狱”原名“巴士底要塞”, “巴士底”在法文中意为“城堡”, 是一座非常坚固的要塞。后来因巴黎市区的不断扩大, 巴士底要塞成了市区东部的建筑, 失去了防御外敌的作用, 也因此于 14 世纪末被改为王家监狱, 专门关押政治犯, 巴士底要塞也成为了法国专制王朝的象征, 也就有了后来“巴士底狱”的名字。文学家伏尔泰就曾被关押于此。故选 D。

20. 参考答案: B

参考解析: 李鸿章, 晚清名臣, 洋务运动的主要领导人之一, 1865 年, 李鸿章在署理两江总督任上, 鉴于原设三局设备不全, 在曾国藩支持下, 收购了上海虹口美商旗记铁厂, 与韩殿甲、丁日昌的两局合并, 扩建为江南制造局。故选 B。

21. 参考答案: C

参考解析: 一更夜从黄昏始 19—21 点; 二更定昏人不静 21—23 点; 三更 23—次日凌晨 1 点; 四更 1—3 点; 五更 3—5 点。故选 C。

22. 参考答案: B

参考解析: 《德伯家的苔丝》是英国作家哈代的长篇小说, 是“威塞克斯系列”中的一部。它描写了一位农村姑娘的悲惨命运。哈代在小说的副标题中称女主人公为“一个纯洁的女人”, 公开地向维多利亚时代虚伪的社会道德挑战。

普罗斯佩·梅里美, 法国现实主义作家、中短篇小说大师、剧作家、历史学家。他是著名中篇小说《卡门》的作者。娜拉是易卜生《玩偶之家》中的主人公。故选 B。

23. 参考答案: B

参考解析: 嘎达梅林, 蒙古族传奇英雄, 出生于内蒙古哲里木盟(今通辽市)达尔罕旗(今科尔沁左翼中旗)塔木扎兰屯人姓莫勒特图, 本名那达木德, 又名业喜, 汉名孟青山。嘎达是蒙古语, 意为家中最小的兄弟, “梅林”是其官职, 即札萨克达尔罕亲王那木济勒色楞的总兵。故选 B。

24. 参考答案: A

参考解析: 弦子舞。藏族称“谐”。流行于四川、云南等省藏族地区及西藏昌都一带。弦子舞是藏族人民生活中不可缺少的一种自乐性歌舞。在节庆、婚嫁、集会时, 人们欢聚一堂, 舞时围成圆圈, 领舞者边歌边舞, 拉着弦子(藏族一种拉弦乐器)伴奏, 余者随之, 时而向圈内聚拢, 时而散开, 双手甩动长袖, 动作优美。故选 A。

25. 参考答案: D

参考解析: 颜真卿是唐代的大书法家。此碑首题“大唐西京千福寺多宝佛塔感应碑文。”正书三十四行, 每行六十六字。天宝十一年(公元 752 年)刻於陕西兴平县千福寺, 宋代移西安碑林, 今尚存。楷书, 高 285 厘米, 宽 102 厘米, 为岑勋撰文, 颜真卿书, 史华刊石。故选 D。

2017 下半年

17. 面对突发灾难, 逃生方法正确与否与逃生成功率密切相关, 应对不当, 往往付出生命代价, 在高层遇到火灾时, 下列做法不正确的是()。

- A. 湿毛巾封死门缝等待救援
- B. 快速进入电梯下行通道
- C. 弯腰低头顺楼梯奔跑
- D. 用湿毛巾捂住口鼻呼吸

18. 20 世纪 70 年代中期, 中国计算机专家王选主持的一项技术发明, 为中文出版印刷行业带来了一次革命性的改革, 取代了铅字印刷术, 这项发明是()。

- A. 新型汉字输入法
- B. 汉字激光照排系统



考证就上233网校APP

报考指导、学习视频、免费题库一手掌握

- C. 新型中文打字机
D. 中文报纸编排系统

19. 声音的存储和播放技术广泛应用于现代生活的许多领域, 成为宣传、报道科技研究和艺术创作的重要手段, 下列人物中, 最早制造商用留声机的是 ()。

- A. 贝尔
B. 瑞丽
C. 爱迪生
D. 蒲耳生

20. 地质年代是用来描述地球历史事件的时间单位, 通常在地质学和考古学中使用, 下列选择中, 恐龙繁盛的地质年代是 ()。

- A. 寒武纪
B. 泥盆纪
C. 侏罗纪
D. 第四纪

21. 康德是德国著名哲学家, 同时也是一位有重大贡献的自然科学家, 他积极探索天体的起源及运动变化的规律, 提出了关于太阳系自然形成的理论, 这一理论是 ()。

- A. “星云”假说
B. “大爆炸”学说
C. “银河星系”假说
D. “银河系中心”学说

22. 瑞典女作家拉格勒夫创作的一篇长篇童话, 通过一个调皮的男孩变成一个小精灵的故事。把地理、历史和文化熔于一炉, 富有科学性、知识性和艺术性, 作者因此于 1909 年获得诺贝尔文学家。这部作品是 ()。

- A. 《格列弗游记》
B. 《骑鹅旅行记》
C. 《丁丁历险记》
D. 《木偶奇遇记》

23. 先秦诸子的著作, 经常采用寓意来阐明道理, 下列寓言故事, 出自《庄子》的是 ()。

- A. 庖丁解牛
B. 愚公移山
C. 自相矛盾
D. 拔苗助长

24. 簧乐器是用片状振动体发音而成的乐器, 发音簧可以由苇, 木, 竹, 金属等做成, 下列乐器中, 不属于簧乐器的是 ()。

- A. 风琴
B. 口琴
C. 唢呐
D. 小号

25. “高贵的单纯和静穆的伟大”是艺术家温克尔曼对古希腊艺术, 特别是雕塑艺术的评价, 下列选项中, 不属于古希腊雕塑的是 ()。



A.



B.





C.



D.

17. 参考答案: C

参考解析: 新西兰著名物理学家, 知名的原子核物理学之父。学术界公认他为继法拉第之后最伟大的实验物理学家。他提出原子内部存在原子核。故选 C。

18. 参考答案: A

参考解析: A 属于寒潮, B 是雪灾, C 是台风, D 是灰霾。故选 A。

19. 参考答案: D

参考解析: “巴士底狱”原名“巴士底要塞”, “巴士底”在法文中意为“城堡”, 是一座非常坚固的要塞。后来因巴黎市区的不断扩大, 巴士底要塞成了市区东部的建筑, 失去了防御外敌的作用, 也因此于 14 世纪末被改为王家监狱, 专门关押政治犯, 巴士底要塞也成为了法国专制王朝的象征, 也就有了后来“巴士底狱”的名字。文学家伏尔泰就曾被关押于此。故选 D。

20. 参考答案: B

参考解析: 李鸿章, 晚清名臣, 洋务运动的主要领导人之一, 1865 年, 李鸿章在署理两江总督任上, 鉴于原设三局设备不全, 在曾国藩支持下, 收购了上海虹口美商旗记铁厂, 与韩殿甲、丁日昌的两局合并, 扩建为江南制造局。故选 B。

21. 参考答案: C

参考解析: 一更夜从黄昏始 19—21 点; 二更定昏人不静 21—23 点; 三更 23—次日凌晨 1 点; 四更 1—3 点; 五更 3—5 点。故选 C。

22. 参考答案: B

参考解析: 《德伯家的苔丝》是英国作家哈代的长篇小说, 是“威塞克斯系列”中的一部。它描写了一位农村姑娘的悲惨命运。哈代在小说的副标题中称女主人公为“一个纯洁的女人”, 公开地向维多利亚时代虚伪的社会道德挑战。

普罗斯佩·梅里美, 法国现实主义作家、中短篇小说大师、剧作家、历史学家。他是著名中篇小说《卡门》的作者。娜拉是易卜生《玩偶之家》中的主人公。故选 B。

23. 参考答案: B

参考解析: 嘎达梅林, 蒙古族传奇英雄, 出生于内蒙古哲里木盟(今通辽市)达尔罕旗(今科尔沁左翼中旗)塔木扎兰屯人姓莫勒特图, 本名那达木德, 又名业喜, 汉名孟青山。嘎达是蒙古语, 意为家中最小的兄弟, “梅林”是其官职, 即札萨克达尔罕亲王那木济勒色楞的总兵。故选 B。

24. 参考答案: A

参考解析: 弦子舞。藏族称“谐”。流行于四川、云南等省藏族地区及西藏昌都一带。弦子舞是藏族人民生活中不可缺少的一种自乐性歌舞。在节庆、婚嫁、集会时, 人们欢聚一堂, 舞时围成圆圈, 领舞者边歌边舞, 拉着弦子(藏族一种拉弦乐器)伴奏, 余者随之, 时而向圈内聚拢, 时而散开, 双手甩动长袖, 动作优美。故选 A。

25. 参考答案: D

参考解析: 颜真卿是唐代的大书法家。此碑首题“大唐西京千福寺多宝佛塔感应碑文。”正书三十四行, 每行六十六字。天宝十一年(公元 752 年)刻於陕西兴平县千福寺, 宋代移西安碑林, 今尚存。楷书, 高 285 厘米, 宽 102 厘米, 为岑勋撰文, 颜真卿书, 史华刊石。故选 D。

2018 上半年



考证就上233网校APP

报考指导、学习视频、免费题库一手掌握

17. 第二次世界大战后, 美国实行了一项援助欧洲的计划, 促进了西欧的联合和经济的恢复并为北约和欧共体的建立奠定了基础。该计划的名称是 ()。
- A. 曼哈顿计划
B. 马歇尔计划
C. 阿波罗计划
D. 第四点计划
18. 在中国历史上, 许多朝代都曾经实行过“变法”, 以期通过变法增强国家实力。在下列变法任务中, 主张“燔诗书而明法令”的是 ()。
- A. 管仲
B. 商鞅
C. 王安石
D. 张居正
19. 在我国历史上, 创造和改进了简仪、仰仪、高表等观测天象的仪器, 主持编制了《授时历》, 将一个回归年的天数精确到 365.2425 天的数学家、天文学家是 ()。
- A. 张衡
B. 祖冲之
C. 郭守敬
D. 徐光启
20. 地球被一层很厚的大气层包围着, 空气密度随高度而减小, 根据随高度不同表现出的不同特点, 大气层可分为对流层、平流层、电离层和散逸层等。其中, 经常出现极光、流星等天文现象的是 ()。
- A. 对流层
B. 平流层
C. 电离层
D. 散逸层
21. 二十四节气是一年中地球绕太阳运行到二十四个规定位置上的日期, 各节气分别冠以反映自然气候特点的名称, 在中国古代主要用于指导农事活动。下列选项中, 不属于二十四节气的是 ()。
- A. 清明谷雨
B. 立夏小满
C. 中秋重阳
D. 冬至小寒
22. 在《水浒传》中, “醉打蒋门神”、“拳打镇关西”的两个人物分别是 ()。
- A. 林冲 武松
B. 鲁智深 杨志
C. 杨志 林冲
D. 武松 鲁智深
23. 书信体小说《少年维特之烦恼》通过对主人公痛苦、憧憬、多情善感和愤世嫉俗等情绪的描写, 表达了一代青年要求摆脱封建束缚、建立合乎自然的社会秩序和平等的人际关系实现人生价值的心声。其作者是 ()。
- A. 歌德
B. 席勒
C. 茨威格
D. 格拉斯
24. 佛塔是一种有着特定的形式和风格的建筑, 最初用以藏舍利和经卷等物。下列选项中, 不属于佛塔的是 ()。





A.



B.



C.



D.

25. 八音是中国古代对乐器的分类, 指金、石、丝、竹、匏、土、革、木八类, 下列中国古代乐器中, 属于丝类的是 ()。

- A. 琴
- B. 竿
- C. 鼓
- D. 管

17. 参考答案: B

参考解析: 马歇尔计划 (The Marshall Plan), 官方名称为欧洲复兴计划 (European Recovery Program), 是第二次世界大战结束后美国对被战争破坏的西欧各国进行经济援助、协助重建的计划, 对欧洲国家的发展和世界政治格局产生了深远的影响。故选 B。

18. 参考答案: B

参考解析: 焚烧儒家的书籍, 明确法令, 体现的是法家思想, 王安石和张居正都是以儒家为代表的变革。而当时商鞅变法, 放弃儒家的以仁治国的思想, 采用法家思想, 以严刑峻法管治国家, 有功者重赏, 有过者则重罚。管仲则是注重经济的发展。故选 B。

19. 参考答案: C

参考解析: 郭守敬自至元十三年 (1276 年) 起, 奉命修订新历法, 历时四年, 制订出了通行三百六十多年的《授时历》, 成为当时世界上最先进的一种历法。为修订历法, 郭守敬还改制、发明了简仪、高表等十二种新仪器。故选 C。

20. 参考答案: C

参考解析: 经常出现极光、流星等天文现象的是电离层。故本题选 C。

21. 参考答案: C

参考解析: 二十四节气即: 立春、雨水、惊蛰、春分、清明、谷雨、立夏、小满、芒种、夏至、小暑、大暑、立秋、处暑、白露、秋分、寒露、霜降、立冬、小雪、大雪、冬至、小寒和大寒。中秋和重阳属于中国传统节日, 不属于二十四节气。故选 C。

22. 参考答案: D

参考解析: “醉打蒋门神”的人物是武松, “拳打镇关西”的人物是鲁智深。故选 D。

23. 参考答案: A

参考解析: 《少年维特之烦恼》是德国作家歌德创作的中篇小说。故选 A。

24. 参考答案: D



考证就上233网校APP

报考指导、学习视频、免费题库一手掌握

参考解析: 佛塔, 最早用来供奉和安置舍利、经文和各种法物。由台基、复钵、平头、竿、伞五部分组成, 最初形式为圆冢, 即埋遗体或舍利于土中。D 项不属于佛塔。故选 D。

25. 参考答案: A

参考解析: 丝指的是弹弦乐器, 包括琵琶、扬琴、筝、古琴。故选 A。

2018 下半年

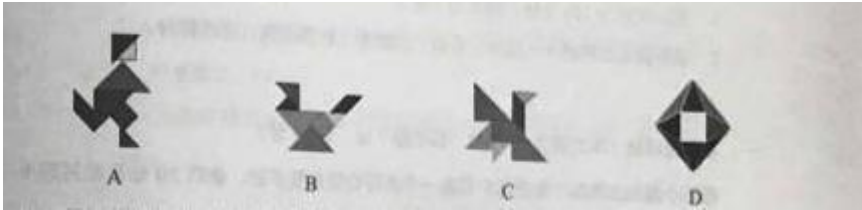
17. 抗生素的发现为人类抵抗细菌感染提供了有力武器, 但抗生素的滥用也会造成危害。下列选项中, 发现第一种抗生素——青霉素的科学家是 ()。

- A. 朱既明
- B. 屠呦呦
- C. 巴斯德
- D. 弗莱明

18. 在 19 世纪以前, 纺织原料全部采用天然纤维, 下列天然纤维中, 中国最晚用做纺织原料的是 ()。

- A. 棉
- B. 麻
- C. 毛
- D. 丝

19. 七巧板是中国民间益智玩具, 用正方形薄板分裁为七块, 拼排成多种多样的事物图形。玩七巧板可以培养儿童的观察力, 空间想象力和发散思维能力。下列图案中, 不属于七巧板拼图的是 ()。



20. 拉丁美洲是美国以南所有美洲地区的统称, 历史上曾为印第安人的家园, 孕育了灿烂的古代文明。下列选项中, 发祥于该地区的古代文明是 ()。

- A. 拉丁文明
- B. 玛雅文明
- C. 爱琴文明
- D. 波斯文明

21. 内流河也称“内陆河”, 指没有流入海洋的河流, 大多分布在大陆内部干燥地区, 上游降水或冰雪融水为其主要补给水源, 最终消失于沙漠或注入内陆湖泊。下列中国内流河中, 最长的是 ()。

- A. 塔里木河
- B. 柴达木河
- C. 尼雅河
- D. 疏勒河

22. 童话通过丰富的想象、幻想和夸张来塑造艺术形象, 反映生活, 对自然物的描写常用拟人化手法。下列选项中, 作者与作品对应不正确的是 ()。

- A. 科洛迪——《木偶奇遇记》
- B. 圣埃克苏佩里——《夏洛的网》
- C. 拉格勒夫——《骑鹅旅行记》
- D. 卡罗尔——《爱丽丝漫游奇境记》

23. 有的成语与历史人物密切相关。下列选项中, 与“狡兔三窟”相关的历史人物是 ()。

- A. 管仲与齐桓公
- B. 毛遂与平原君
- C. 冯谖与孟尝君
- D. 曹刿与鲁庄公



24. 中国古琴有着悠久的历史,在古代文化生活中占有重要地位。下列选项中,不属于古琴名曲的是()。
- A. 《流湘水云》
B. 《二泉映月》
C. 《阳关三叠》
D. 《高山流水》
25. 苏州园林蕴含浓厚的中国传统思想和文化内涵,是东方造园艺术的典范,下列选项中,不属于苏州园林的是()。
- A. 豫园
B. 拙政园
C. 留园
D. 网师园
17. 参考答案: D
参考解析: 青霉素是抗菌素的一种,是从青霉菌培养液中提制的药物,是第一种能够治疗人类疾病的抗生素。青霉素的发现者是英国细菌学家弗莱明。故选 D。
18. 参考答案: A
参考解析: 中国纺织原料出现的顺序是麻、葛、丝、棉。棉花大量传入内地,大约在宋末元初。故选 A。
19. 参考答案: D
参考解析: 七巧板是一个正方形,有两个大等腰直角三角形、一个中等腰直角三角形、两个小等腰直角三角形、一个正方形和一个平行四边形构成。七巧板是由七块组成的,只有 D 项是八块,不属于七巧板。故选 D。
20. 参考答案: B
参考解析: 玛雅文明是拉丁美洲古代印第安人文明,美洲古代印第安文明的杰出代表,以印第安玛雅人而得名。故选 B。
21. 参考答案: A
参考解析: 塔里木河是我国最长的内流河。这条河流位于我国干旱地区,流经塔里木盆地北部,河流的水源主要来自北部天山和南部昆仑山的冰雪融水。河流经过之处绿洲广布,农业发达,是新疆人民的“母亲河”。故选 A。
22. 参考答案: B
参考解析: 《夏洛的网》是爱尔温·布鲁克斯·怀特的作品。故选 B。
23. 参考答案: C
参考解析: 语出《战国策》的名篇《冯谖客孟尝君》。冯谖说:“狡兔三窟,仅得免其死耳。今有一窟,未得高枕而卧也。”意思是狡兔三窟才免去死亡危险,你只有一处安身之所,不能高枕无忧啊!此即成语“狡兔三窟”和“高枕无忧”的来历。故选 C。
24. 参考答案: B
参考解析: 中国古代十大古琴名曲有:《广陵散》、《潇湘水云》、《高山流水》、《渔樵问答》、《平沙落雁》、《阳春白雪》、《胡笳十八拍》、《阳关三叠》、《梅花三弄》、《醉渔唱晚》;《二泉映月》是二胡名曲,中国民间音乐家华彦钧(阿炳)的代表作,不属于中国古代的古琴名曲。故选 B。
25. 参考答案: A
参考解析: 豫园位于上海市老城厢的东北部,是江南古典园林,始建于明代嘉靖、万历年间,占地三十余亩。故选 A。

2019 上半年

17. 2016 年 8 月 16 日凌晨,我国成功发射了世界首颗量子科学实验卫星,该卫星以我国古代一位先贤命名,以纪念他对科学的贡献。他是()。
- A. 孔子
B. 老子
C. 墨子
D. 荀子
18. 人体中含 50 多种元素,其中含量占体重 0.01%以上的被称为常量元素。含量占体重的 0.01%以下的被称为微量



元素。下列元素在人体中含量最高的是 ()。

- A. 钾
- B. 钙
- C. 钠
- D. 碳

19. 全球大部分的货物贸易是通过海运进行的。人们为了缩短航程, 在 19 世纪到 20 世纪完成了举世闻名的基尔运河、苏伊士运河和巴拿马运河的建设。其中, 苏伊士运河连接的是 ()。

- A. 地中海与红海
- B. 太平洋与加勒比海
- C. 北海与波罗的海
- D. 印度洋与南中国海

20. 罢黜百家, 独尊儒术, 这一历史事件对后世影响深远, 该事件发生的朝代是 ()。

- A. 秦
- B. 汉
- C. 隋
- D. 唐

21. 人类文明的发展是与人类使用生产工具分不开的, 考古学根据人类所使用工具的变革, 将人类古代的历史划分为不同的时期。下列选项中不属于这些历史时期的是 ()。

- A. 石器时代
- B. 陶器时代
- C. 青铜时代
- D. 铁器时代

22. 法国作家儒勒·凡尔纳的科幻小说, 把现实与幻想巧妙结合起来, 在科学知识基础上大胆的设想和预言未来, 具有典型的“预言性”。下列作品中, 不属于凡尔纳的是 ()。

- A. 《基地》
- B. 《神秘岛》
- C. 《地心游记》
- D. 《海底两万里》

23. 《红楼梦》塑造了数百名人物形象, 尤以女性形象最为出色, 金陵十二钗就是其中的突出代表。下列剪纸作品中, 人物形象为林黛玉的是 ()。



A.



B.





C.

D.

24. 在西方音乐发展史上, 出现了许多具有重要影响的音乐家, 下列选项中, 被誉为“交响曲之父”的作曲家是 ()。

- A. 巴赫
- B. 莫扎特
- C. 海顿
- D. 贝多芬

25. 亭是中国传统建筑中一种周围开敞的小型建筑, 常设在园林中或风景名胜处, 供人们观览和休息。下列中国名亭中, 得名于杜牧《山行》诗句的是 ()。

- A. 醉翁亭
- B. 陶然亭
- C. 爱晚亭
- D. 沧浪亭

17. 参考答案: C

参考解析: 墨子号量子科学实验卫星于 2016 年 8 月 16 日 1 时 40 分, 在酒泉用长征二号运载火箭成功发射升空。故选 C。

【知识点】文化素养——科学知识

18. 参考答案: D

参考解析: 在人体内, 所含元素的含量按从多到少的顺序可排列为: 氧、碳、氢、氮、钙、磷、钾、硫、钠、氯、镁等。故选 D。

【知识点】文化素养——科学知识

19. 参考答案: A

参考解析: 苏伊士运河于 1869 年修筑通航, 是一条海平面的水道, 在埃及贯通苏伊土地峡, 通地中海与红海, 提供从欧洲至印度洋和西太平洋附近土地的最近航线。故选 A。

【知识点】文化素养——地理知识

20. 参考答案: B

参考解析: “罢黜百家、独尊儒术”是汉代董仲舒提出、汉武帝采纳实施的, 故选 B。

【知识点】文化素养——历史知识

21. 参考答案: B

参考解析: 以生产工具的演变为标志, 将人类古代历史划分为石器时代、红铜时代、青铜时代、铁器时代。故选 B。

【知识点】文化素养——历史知识

22. 参考答案: A

参考解析: 《基地》(Foundation, 意为地基、基石), 是美国作家艾萨克·阿西莫夫出版于 1951 年的科幻小说短篇集, 是“基地三部曲”的第一部, 故选 A。

【知识点】文化素养——文学知识

23. 参考答案: D

参考解析: 林黛玉形象原是太虚幻境中的绛珠仙草。故选 D。



考证就上233网校APP

报考指导、学习视频、免费题库一手掌握

【知识点】文化素养——文学知识

24. 参考答案: C

参考解析: 弗朗茨·约瑟夫·海顿 (Franz Joseph Haydn, 1732年3月31日—1809年5月31日), 又译海登、海典、偕丁, 维也纳古典乐派的奠基人, 交响乐之父。故选 C。

【知识点】文化素养——艺术素养

25. 参考答案: C

参考解析: 杜牧《山行》中的“停车坐爱枫林晚”指的就是大名鼎鼎的、我国四大名亭中的“爱晚亭”。故选 C。

【知识点】文化素养——文学知识

2019 下半年

17. 联合国安全理事会是联合国的六大主要机构之一。安理会负有维持国际和平与安全责任, 是唯一有权采取强制行动的联合国机构。安理会包括常任理事国和非常任理事国。常任理事国的数量是 ()。

- A. 4 个
- B. 5 个
- C. 6 个
- D. 7 个

18. 在中国历史上, 仿照《周礼》的制度推行新政, 以“王田制”为名恢复“井田制”, 将盐、铁、酒、铸钱收归官府专营, 多次改变币值的改革运动是 ()。

- A. 邹忌变法
- B. 王莽改制
- C. 庆历新政
- D. 戊戌变法

19. 尼龙是世界上最早实现工业化生产的合成纤维, 它的发明使纺织品的面貌焕然一新, 被称为改变世界的重大发明之一。下列选项中, 尼龙的发明人是 ()。

- A. 卡罗瑟斯
- B. 莱特兄弟
- C. 弗莱明
- D. 贝克兰

20. 地球被一层很厚的大气层包围着, 空气密度随高度增加而减小, 大气层通常可分为对流层、平流层、电离层和散逸层等。下列选项中, 能够反射电磁短波, 实现地磁波远距离通讯的是 ()。

- A. 对流层
- B. 平流层
- C. 电离层
- D. 散逸层

21. “出伏日在夏至第三庚”, 意思是三伏中入伏的第一天是在夏至后的第三个庚日, 据此判断, 下列选项中距离初伏最近的是 ()。

- A. 大暑
- B. 立秋
- C. 处暑
- D. 秋分

22. 林语堂在描述中国古代一位著名作家时说: “他是一个无可救药的乐天派、一个伟大的人道主义者、一个百姓的朋友、一个大文豪、大书法家、创新的画家、造酒试验家……”他所描述的作家是 ()。

- A. 李太白
- B. 王摩诘
- C. 故山谷
- D. 苏东坡

23. 叙事长诗《唐璜》将早在欧洲流行的传说加以改造, 把主人公从一个纨绔子弟变成善良的热血青年, 通过其奇特、



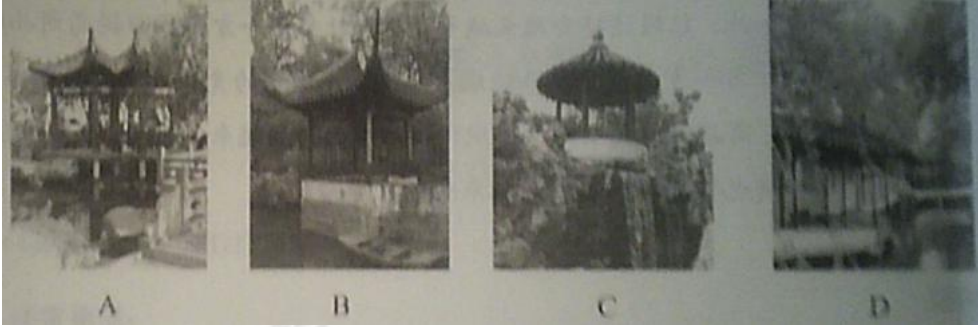
考证就上233网校APP

报考指导、学习视频、免费题库一手掌握

复杂的经历,描述了当时欧洲的社会生活。这部作品代表了19世纪英国诗歌的最高成就,该诗作者是()。

- A. 弥尔顿
- B. 丁尼生
- C. 拜伦
- D. 雪莱

24.中国古典园林建筑最具有特色的建筑样式主要有亭台轩榭。下列选项汇总,不属于“亭”的是()。



25.众数是一组统计数据中的代表性数值,体现了这组数据的“集中趋势”,并且不受极端数据的影响,一次考试后,甲组视为同学的成绩分别为69、73、79、85、70、82、73、83、75,这组分数的众数是()。

- A. 72
- B. 73
- C. 73
- D. 75

17.参考答案: B

参考解析: 安理会由15个理事国组成,其中5个是常任理事国,包括中华人民共和国、俄罗斯联邦、法兰西第五共和国、美利坚合众国和大不列颠及北爱尔兰联合王国。故选B。

18.参考答案: B

参考解析: 王莽建立新朝,主张仿照周礼推行新政,制定了一系列改革措施,史称“王莽改制”。故选B。

19.参考答案: A

参考解析: 尼龙的发明人是卡罗瑟斯, B项莱特兄弟发明了飞机, C项弗莱明发现青霉素, D项贝克兰为酚醛树脂即塑料的发明者。故选A。

20.参考答案: C

参考解析: 能够反射电磁短波,实现电磁波远距离通讯的是电离层,对流层受地面的影响最大因为地面上的热空气受热上升,上部的冷空气则开始下降,产生对流运动,所以称之为对流层,对流层的上面是平流层,这一层的气流运动相对平缓,飞机都选择在这一层飞行。故选C。

21.参考答案: A

参考解析: 初伏是关于日历法的一种说法,按中国的日历法来说是真正暑天的开始。初伏固定为10天。2019年7月12日—2019年7月21日为初伏10天,因此,距初伏最近的是大暑。故选A。

22.参考答案: D

参考解析: 该句话是林语堂评价苏轼的话。苏轼,字子瞻,又字和仲,号铁冠道人、东坡居士,世称苏东坡、苏仙,北宋著名文学家、书法家、画家。故选D。

23.参考答案: C

参考解析: 拜伦的《唐璜》是一部长篇诗体小说,通过主人公唐璜在西班牙、希腊、土耳其、俄国和英国等不同国家的生活经历展现了19世纪初欧洲的现实生活,讽刺批判了“神圣同盟”和欧洲反动势力。故选C。

24.参考答案: D

参考解析: D选项所呈现的是廊,它是连接两个建筑物之间的通道。故选D。

25.参考答案: B

参考解析: 众数是一组数字中出现最多的数字,题干中出现最多的数字是73,故选B。



教师资格每天 1 小时 轻松过关

- ◆ 涵盖 5 大班级
- ◆ 2 大赠品
- ◆ 1 次重学



二维码免费听课 ▶▶



【你将获得】

- 55 小时学透教材考点
- 4 小时带你“透视” 作文阅卷和答题潜规则
- 2 小时抓住教学设计得分要点
- 4 小时掌握主观题和材料分析题万能模板
- 7 天退换课程+授课老师 24 小时答疑

赠送 1: 233 网校官方编写教材, 包邮到家

赠送 2: 收费题库 (单卖 99 元/科)

赠送 3: 免费重学保障 1 次

233网校
www.233.com

233网校
www.233.com

233网校
www.233.com

233网校
www.233.com

233网校
www.233.com

233网校
www.233.com

233网校
www.233.com



考证就上233网校APP

报考指导、学习视频、免费题库一手掌握