

学习交流平台: 加学霸君微信个人号【ks233wx3】进入微信学习群, 微信公众号【jiaoshi\_233】qq 学习群: 440491233

## 幼儿教师资格历年文化素养真题- (2019-2015年)

文化素养考点一共考核 9 道题目, 占 18 分, 在教师资格证综合素质科目的 17 题-25 题出现。

### 2015 下半年幼儿教师资格证文化素养真题及答案

17. 下列选项中, 不属于天然光源的是( )。

- A. 阳光
- B. 月光
- C. 激光
- D. 星光

18. 下列太阳系行星中, 已证实拥有卫星最多的是( )。

- A. 地球
- B. 木星
- C. 水星
- D. 火星

19. 文成公主入藏和亲嫁与松赞干布, 这一历史事件发生的朝代是( )。

- A. 汉朝
- B. 晋朝
- C. 唐朝
- D. 宋朝

20. 下列作品中, 不属于高尔基“自传体三部曲”的是( )。

- A. 《童年》
- B. 《在人间》
- C. 《母亲》
- D. 《我的大学》

21. 下列这首古代诗歌的作者是: “松下问童子, 言师采药去。只在此山中, 云深不知处。”( )。



A.白居易

B.贾岛

C.欧阳修

D.袁枚

22.《三字经》中“融四岁，能让梨”的“融”指的是( )。

A.孔融

B.马融

C.符融

D.祝融

23.下列人物中相传曾整理《诗》《书》等古代典籍，并删修《春秋》的是( )。

A.孔子

B.老子

C.孟子

D.荀子

24.下列乐器中，不属于中国传统乐器的是( )。

A.横笛

B.风笛

C.箫

D.埙

25.“梁山伯与祝英台”是我国著名的民间传说，多种地方剧中都表现过相关的题材。何占豪、陈钢的小提琴协奏曲《梁祝》的创作，所依据的地方剧种是( )。

A.粤剧

B.豫剧

C.川剧

D.越剧



参考答案:

17. 参考答案: C

参考解析: 本题考查的是文化素养中科学素养的知识。自然光源总体而言指的是太阳光, 例如阳光、月光和星光都是来源于太阳。激光被称为是人类一大伟大发明, 不属于自然光源。故选 C。

18. 参考答案: B

参考解析: 本题考查的是文化素养中科学素养的知识。科学证明: 在太阳系所有的行星中, 已被证明其周围行星最多的是木星, 共有 63 颗卫星。故选 B。

19. 参考答案: C

参考解析: 本题考查的是文化素养中历史的知识之中国历史知识。唐太宗时期, 文成公主入藏和松赞干布和亲, 汉藏的联姻加强了汉族与少数民族的团结。故选 C。

20. 参考答案: C

参考解析: 本题考查的是文化素养中文学素养的知识。高尔基, 俄国著名作家, 有“苏联社会主义文学奠基人”的美誉。代表作有自传体三部曲《童年》《我的大学》《在人间》等。故选 C。

21. 参考答案: B

参考解析: 本题考查的是文化素养中文学素养的知识: “松下问童子, 言师采药去。只在此山中, 云深不知处。”是唐代诗人贾岛的《寻隐者不遇》。故选 B。

22. 参考答案: A

参考解析: 本题考查的是文化素养中知识之文学典故。《三字经》中“融四岁, 能让梨”指的是中国古代东汉文学家孔融的真实故事。故选 A。

23. 参考答案: A

参考解析: 本题考查的是文化素养知识中的人文常识, 经部是中国典籍文化的核心。孔子修著了“诗、书、礼、易、春秋”, 删减了“春秋”, 形成了“六经”。故选 A。

24. 参考答案: B

参考解析: 本题考查的是文化素养中艺术素养之音乐艺术知识。中国古代传统乐器包括吹奏乐器、弹拨乐器、打击乐器、拉弦乐器等。横笛、箫、埙都属于吹奏乐器, 风笛属于管乐器, 是流行于欧洲各国的一种民间乐器。故选 B。

25. 参考答案: D

参考解析: 此题考查对音乐戏剧知识的了解。小提琴协奏曲《梁山伯与祝英台》是当时还处于学生时代的著名音乐人何占豪、陈钢于 1959 年在上海音乐学院创作的, 由同样处于学生时代的著名小提琴演奏家俞丽拿首演。作品取材于同名越剧, 依照剧情的发展, 由春景、相遇、共读、相送、抗婚、楼台、哭灵、投坟、化蝶等场景构成。这是一部单乐章的交响乐作品, 由小提琴与管弦乐队协同演奏。



当小提琴演奏主旋律时,由管弦乐队伴奏;而当管弦乐队演奏主旋律时,则由小提琴担任伴奏。在整个过程中,小提琴处于主导地位,故该作品名为小提琴协奏曲。作品采用奏鸣曲式结构,由呈示部、展开部、再现部三大部分组成。故选 D。

### 2016 上半年幼儿教师资格证文化素养真题及答案

17.中国历史上第一个统一的多民族中央集权国家的都城是 ( )。

- A. 河南安阳
- B. 河南洛阳
- C. 陕西咸阳
- D. 陕西西安

18.2014 年 12 月 13 日我国首个国家公祭日,与这一祭日直接相关的惨案发生的时间地点是 ( )。

- A. 1931 年沈阳
- B. 1937 年南京
- C. 1937 年北京
- D. 1938 年武汉

19.下图是世界上最早测定地震方位的示意图,创新地动仪的中国古代科学家是 ( )。



- A. 祖冲之
- B. 宋应星
- C. 张衡
- D. 蔡伦

20.下列对古代科技著作的表示,不正确的是 ( )。

- A. 《周髀算经》是数学专著
- B. 《农政全书》是农学专著



C. 《黄帝内经》是中医学专著

D. 《齐民要术》是天文学专著

21. 下面的对联所描述的历史人物是 ( )。  
“两表受三顾，一对足千秋”

A. 辛弃疾

B. 诸葛亮

C. 李白

D. 陶潜

22. 下列关于韩愈，柳宗元的表述，不正确的是 ( )。

A. 韩愈、柳宗元都是唐代文学家

B. 他们倡导了著名的“古文运动”

C. 他们力倡内容充实，形式严整的散文

D. 他们都是“唐宋八大家”的重要成员

23. 下列动物中不属于两栖动物的是 ( )。

A. 青蛙

B. 蟾蜍

C. 蜥蜴

D. 大鲵

24. 我们日常食用的马铃薯，所属的植物器官是 ( )。

A. 块根

B. 块茎

C. 肉质根

D. 肉质茎

25. 杜甫《饮中八仙歌》诗句“脱帽露顶王公前，挥毫落纸如云烟”所描写的书法家是 ( )。

A. 张旭



B. 怀素

C. 颜真卿

D. 柳公权

参考答案:

17. 参考答案: C

参考解析: 我国历史上第一个建立统一的多民族中央集权国家是秦, 其建立于公元前 221 年, 定都于咸阳。故选 C。

18. 参考答案: B

参考解析: 为了祭奠“南京大屠杀”的死难者, 中华人民共和国第十二届人大常委会第七次会议将 12 月 13 日确定为我国国家公祭日。“南京大屠杀”这一惨案发生于 1937 年的南京。故选 B。

19. 参考答案: C

参考解析: 东汉科学家张衡发明了世界上第一架地动仪, 比起西方国家用仪器记录地震的历史早一千多年。A 项, 祖冲之是我国南北朝时期杰出的数学家、天文学家, 他将圆周率精算到小数第七位; B 项, 宋应星是我国明末清初著名的科学家, 其著作《天工开物》被誉为“中国 17 世纪的工艺百科全书”; D 项, 蔡伦, 东汉人, 改进了造纸术。故选 C。

20. 参考答案: D

参考解析: 《齐民要术》是南北朝时期杰出农学家贾思勰所著的一部综合性农学著作, 是世界农学史上最早的专著之一, 不是天文学专著, 故 D 项说法错误。故选 D。

21. 参考答案: B

参考解析: “两表”指的是诸葛亮所作的《前出师表》和《后出师表》, “三顾”指的则是刘备“三顾茅庐”请诸葛亮出山的典故, “一对”则指的是“隆中对”。这是成都武侯祠内的一副对联, 描述的历史人物是诸葛亮。故选 B。

22. 参考答案: C

参考解析: 韩愈、柳宗元都是唐代文学家, 他们同是“唐宋八大家”的重要成员, 故 A、D 项说法正确; 古文运动是指唐代中期至宋朝时提倡“古文”、反对骈文为特点的文体改革运动。其代表人物是韩愈、柳宗元、欧阳修等, 故 B 项说法正确; 古文运动主要是反对骈文, 即摒弃华而不实的骈俪文, 追求“古文”, 即内容充实、形式自由的散文。故选 C。

23. 参考答案: C

参考解析: 两栖动物是拥有四肢的脊椎动物。两栖动物的皮肤裸露, 表面没有鳞片(一些蚓螈除外)、毛发等覆盖, 但是可以分泌黏液以保持身体的湿润; 其幼体在水中生活, 用鳃进行呼吸, 长大后用肺兼皮肤呼吸。两栖动物可以爬上陆地, 但是一生不能离水, 因为可以在两处生存, 称为两栖。蜥蜴属



于脊椎动物亚门爬行纲有鳞目蜥蜴亚目,是我们常说的爬行动物,其外在容易被我们辨识的、与两栖动物最大的差异是其皮肤干燥,表面覆盖角质鳞片或甲,而两栖动物皮肤裸露而湿润。故选 C。

24. 参考答案: B

参考解析: 块茎是植物学名词术语,是植物茎的一种变态,呈块状。我们常吃的马铃薯是最典型的块茎。故选 B。

25. 参考答案: A

参考解析: 杜甫的《饮中八仙歌》一诗中“脱帽露顶王公前,挥毫落纸如云烟”之前还有一句“张旭三杯草圣传”。故选 A。

### 2016 下半年幼儿教师资格证文化素养真题及答案

17. 公元前一千多年,以海上贸易著称的是( )。

A. 巴比伦人

B. 古罗马人

C. 腓尼基人

D. 古希腊人

18. 编写《中国科学技术史》的英国科技史家是( )。

A. 莫塞莱

B. 布拉格

C. 达尔文

D. 李约瑟

19. 电影拍摄和放映速度不同,商业电影通常放映速度是每秒( )帧。

A. 20

B. 24

C. 28

D. 30

20. 在进化的过程中,鸟嘴形成了各种不同的形状,下图的是鸚鵡、鷺鷥、老鷹和金丝雀头部的画像,从嘴型看,金丝雀应当是( )。





21.没有发动机的过山车从高处冲下来,冲上另一个斜坡,使其保持运动状态的是( )。

- A.势能
- B.惯性
- C.加速度
- D.视速度

22.下列音乐术语中,表示“两个以上不同的音按一定法则同时发声构成的音响组合”的是( )。

- A.和声
- B.合类
- C.合唱
- D.齐奏

23.钟乳石产生于石灰岩溶洞中,其中悬挂在洞顶,向下生长的倒锥状积物是( )。

- A.石
- B.石柱
- C.石钟乳
- D.石灰乳

24.世界各国动画片中常常以儿童为主角,下图所示儿童是( )。







- A. 哪吒
- B. 葫芦娃
- C. 阿童木
- D. 一休

25. 不属于明朝章回体小说的是( )。

- A. 水浒传
- B. 西游记
- C. 金瓶梅
- D. 红楼梦

参考答案:

17. 参考答案: C

参考解析: 腓尼基人是一个古老民族, 生活在今天地中海东岸, 善于航海与经商, 在全盛时期曾控制了西地中海的贸易。故选 C。

18. 参考答案: D

参考解析: 李约瑟, 英国近代生物化学家和科学技术史专家, 其所著《中国科学技术史》对现代中西文化交流影响深远。故选 D。

19. 参考答案: B

参考解析: 正常的摄影速度是一秒 24 格, 适合于所有周边设备。唯有当摄影机的转速和放映机一致时, 银幕上的动作才是正常的。故选 B。

20. 参考答案: A



参考解析: 金丝雀是食谷鸟类, 嘴呈现坚实的圆锥状, 鹦鹉喜好食用坚果, 故嘴较厚重; 鹭鸶是水生鸟类, 鸟嘴呈细长状, 便于捕捉水中实物; 鹰嘴带尖钩较锋利。故选 A。

21. 参考答案: B

参考解析: 过山车冲下斜坡产生势能, 然后形成惯性, 应该是惯性使该过山车保持运动状态冲上下一个斜坡。故选 B。

22. 参考答案: A

参考解析: 和声是指两个以上不同的音按一定法则同时发声构成的音响组合。合奏是许多乐器分别按照不同声部演奏同一首乐曲, 合唱和齐奏是同样的音律。故选 A。

23. 参考答案: C

参考解析: 钟乳石, 又称石钟乳, 是指碳酸盐岩地区洞穴内在漫长地质历史中和特定地质条件下形成的石钟乳、石笋、石柱等不同形态碳酸钙沉淀物的总称。落下的水滴到达地面后沉淀出更多的方解石, 最终形成圆形或圆锥形石笋。如果时间足够长, 钟乳石和石笋将融合成一起, 成为石柱。故选 C。

24. 参考答案: A

参考解析: 哪吒的经典造型是头扎双头髻, 手拿乾坤圈和混天绫。故选 A。

25. 参考答案: D

参考解析: 《红楼梦》的作者是清朝的曹雪芹, 所以不属于明朝的章回小说。故选 D。

### 2017 上半年幼儿教师资格证文化素养真题及答案

17. 古代社会中, 对国王的称谓有很多, 下列选项中, 把国王尊称为“法老”的是( )。

- A. 古希腊
- B. 古罗马
- C. 古印度
- D. 古埃及

18. 中国古代发明指南针、造纸术、印刷术和火药, 是中国古代文明的标志性成就, 深刻影响中国和世界文明进程。下列选择中, 把这些发明传播到西方是( )。

- A. 来华的留学生
- B. 西方船舶冒险家
- C. 阿拉伯商人



D. 派赴西方使者

19. 人的身体里布满血管。下列关于人体血管表述, 不正确的是( )。

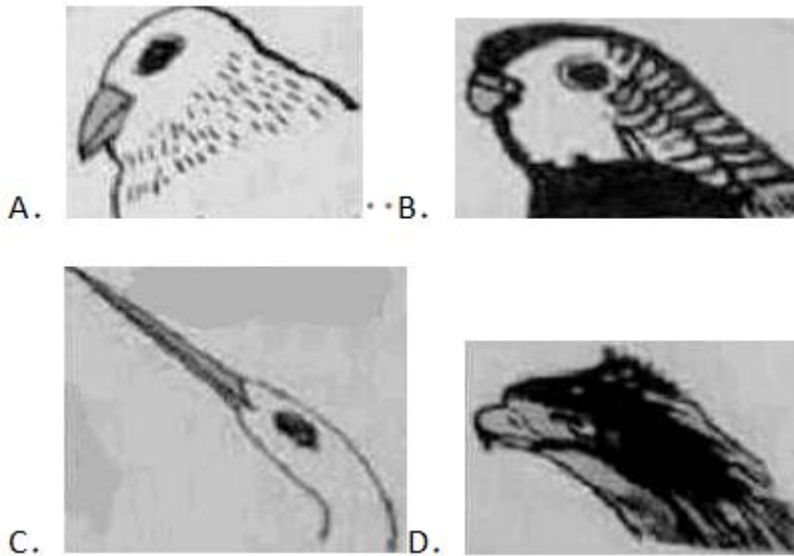
A. 人体内的血管分为动脉、静脉和毛细血管

B. 毛细血管是极细微血管, 连接动脉静脉

C. 动脉是将血液送到心室血管

D. 静脉是引导血液流回心房血管

20. 在进化的过程中, 鸟嘴形成了各种不同的形状, 下面是鹦鹉、鹭鸶、老鹰、金丝雀的头部画像, 鹭鸶是哪一个?( )。



21. 自然界中很多固体物都可以晶体状态存在, 如水晶。下列物质中, 不以晶体状态存在的是( )。

A. 玻璃

B. 钻石

C. 盐

D. 糖

22. 下列音乐术语中表示“两个乐音之间的音高差距”是( )。

A. 音域

B. 音程

C. 音调



## D.音阶

23.数码相机出现是摄影技术重大进步,这与胶片相机有很多不同,下列关于两种相机表述不正确的是( )。

- A.影像获取装置不同
- B.影像记录方式不同
- C.影像储存介质不同
- D.影像呈现形式不同

24.通常认为《庄子》为战国中期庄子及其后学所著,在哲学、文学上都有较高价值,唐代以后,人们又称这是( )。

- A.《南华真经》
- B.《无量寿经》
- C.《道德经》
- D.《华严经》

25.世界各国动画片常常以动物为主角。下列影片中猫的形像,属于中国创作的是( )。

- A.《猫和老鼠》
- B.《机器猫》
- C.《黑猫警长》
- D.《加菲猫》

参考答案:

17.参考答案: D

参考解析: 把国王称为“法老”的国家是古埃及。故选 D。

18.参考答案: C

参考解析: 阿拉伯商人将中国古代发明指南针、造纸术、印刷术和火药发明传播到西方。故选 C。

19.参考答案: C

参考解析: 动脉是由心室发出的血管。故选 C。

20.参考答案: C



考证就上233网校APP

报考指导、学习视频、免费题库一手掌握

参考解析:鹭鸶具有长嘴、长颈、长脚的外型。故选 C。

21. 参考答案: A

参考解析:晶体是自然凝结的、不受外界干扰而形成的,拥有整齐规则的几何外形,有自己独特的,呈对称性的形状。故选 A。

22. 参考答案: B

参考解析:音程指两个音级在音高上的相互关系,就是指两个音在音高上的距离而言,其单位名称叫度。故选 B。

23. 参考答案: D

参考解析:两者影像获取的装置相同,都是通过镜头等光学元件来获取影像;记录的方式不同,胶片相机通过胶片感光发生化学变化来记录影像,数码相机通过感光器件将光信号转变为数字信号来记录影像;存储介质不同,胶片相机是通过胶片存储,数码相机通过存储器存储;胶片相机和数码相机的影像均以相片的形式呈现出来。故选 D。

24. 参考答案: A

参考解析:唐玄宗天宝初,诏封庄周为南华真人,称其著书《庄子》为《南华真经》。故选 A。

25. 参考答案: C

参考解析:《黑猫警长》是中国出品的动画片。《猫和老鼠》和《加菲猫》是美国出品的动画片。《机器猫》是日本出品的动画片。故选 C。

### 2017 下半年幼儿教师资格证文化素养真题及答案

17. 自从 1927 年发现“北京猿人”化石后,我国又相继在多处发现原始人类的遗迹,并为这些原始人类命名。北京周口店龙骨山遗址的原始人,考古学上称其是( )。

A. 山顶洞人

B. 元谋猿人

C. 巫山猿人

D. 蓝田猿人

18. 南丁格尔是现代护理学的奠基人,是全世界护士的典范,她还建立了世界第一所护士学校,她的国籍是( )。

A. 瑞士

B. 法国



C.瑞典

D.英国

19.基因工程又称基因拼接技术或 DNA 重组技术,此外还有一种通俗叫法是( )。

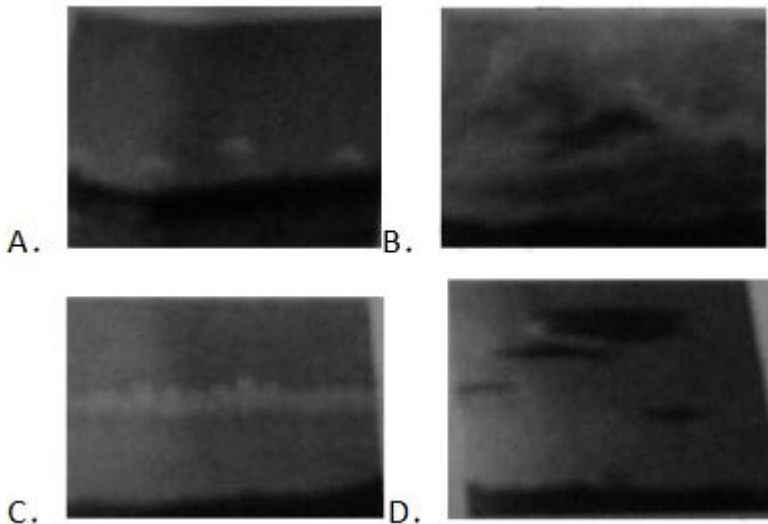
A.生命工程

B.遗传工程

C.细胞工程

D.绿色工程

20.我国人民在长期的劳动实践中,观察云的状态预测天气,产生了许多天气谚语。下列图片中,与谚语“馒头云在天脚边,晴天无雨日又煎”相符的是( )。



21.光是人类生存环境的一个要素,光照射在物质上,一般会与物质发生相互作用。下列选项中,不是光与物质相互作用结果的是( )。

A.直射

B.折射

C.反射

D.吸收

22.电影可分为纪录片、科教片、故事片、美术片四大类,下列选项中,主要运用绘画或其他造型艺术来表现生活的是( )。

A.纪录片

B.科教片



C.故事片

D.美术片

23.古代西亚人把庙宇建在高高的台面上,后人称之为山岳台,又称观象台。除了观测星象外,还有表达图腾崇拜的意味,其崇拜对象( )。

A.天体山岳

B.帝王将相

C.祖辈先人

D.飞禽走兽

24.下图描绘的是中国古代的一项娱乐活动,这项活动通常认为在先秦就已出现,到了宋代尤为兴盛。该活动的名称是( )。



A.步打

B.蹴鞠

C.跳丸

D.角抵

25.“千锤万凿出深山,烈火焚身若等闲。粉身碎骨全不怕,要留清白在人间。”这首诗通常被认为是明代政治家于谦的一首托物言志诗。它吟咏的对象是( )。

A.花岗岩

B.大理石

C.石灰

D.煤炭

参考答案:



考证就上233网校APP

报考指导、学习视频、免费题库一手掌握

## 17. 参考答案: A

参考解析: 在北京周口店, 我国发现了两个阶段的原始人遗址。一个是距今 70 万至 20 万年前的北京人, 另一个是距今 3.4 万至 2.7 万年的山顶洞人。选项 B 元谋猿人是在我国云南省元谋县, 选项 C 巫山猿人是在重庆巫山县, 选项 D 蓝天猿人是在陕西省蓝田县。故选 A。

## 18. 参考答案: D

参考解析: 弗洛伦斯·南丁格尔, 英国护士和统计学家, 出生于意大利的一个英国上流社会的家庭。在德国学习护理后, 曾往伦敦的医院工作。于 1853 年成为伦敦慈善医院的护士长。故选 D。

## 19. 参考答案: B

参考解析: 基因工程是以分子遗传学为理论基础, 以分子生物学和微生物学的现代方法为手段, 将不同来源的基因按预先设计的蓝图, 在体外构建杂种 DNA 分子, 然后导入活细胞, 以改变生物原有的遗传特性、获得新品种、生产新产品。所以, 又称为遗传工程。故选 B。

## 20. 参考答案: A

参考解析: “馒头云”是指天空散布着一朵朵孤立的白云, 云体边界分明, 具有清晰的水平底面, 顶部呈较扁平的圆弧形, 看上去形似馒头。如果到了下午, 这种云仍孤立地只在天脚边出现, 没有发展成大块的云, 表明局部地区的热力对流不旺盛, 大气比较稳定, 云不能再发展, 预兆天气将保持晴朗。随着太阳的热力作用减弱, 淡积云也就逐渐地消散了。所以, 第二天“晴天无雨日又煎”。根据谚语得知馒头云在天脚边, 比较低, 而且形状像馒头。从四个选项的图形判断上, 只有 A 选项像馒头。故选 A。

## 21. 参考答案: A

参考解析: 直射是光的性质, 在光直射过程中遇到物质时, 与物质相互作用而使光的性质发生了某些变化, 光作为信息的载体分别反映了物质对光的吸收、折射、散射和反射等能力, 而吸收、散射、折射、反射等现象正是光和物质相互作用的结果。故选 A。

## 22. 参考答案: D

参考解析: 纪录片是以真实生活为创作素材, 以真人真事为表现对象, 并对其进行艺术的加工与展现的, 以展现真实为本质, 并用真实引发人们思考的电影或电视艺术形式。科教片是传输科学文化知识、推广先进技术经验、传授工艺方法, 为广大群众的社会生活、工作学习等服务的电影类别。故事片是运用影像和声音为手段进行叙事的电影作品。凡是由演员扮演角色, 具有一定故事情节, 表达一定主题思想的影片都可称为故事片。美术片是以各种美术创作手段反映生活、表达思想的影片, 主要运用绘画或其他造型艺术的形像(人、动物或其他物体)来表现艺术家的创作意图。故选 D。

## 23. 参考答案: A

参考解析: 山岳台又称观象台, 是古代西亚人崇拜山岳、崇拜天体, 观测星象的塔式建筑物。故选 A。

## 24. 参考答案: B

参考解析: 步打球, 又称“步打”, 是一种徒步以杖击球的球类运动, 类似于今天的曲棍球。“蹴鞠”就是指古人以脚蹴、踢、踢皮球的活动, 类似今日的足球。早在战国时期汉族民间就流行娱乐性的蹴鞠





游戏,而从汉代开始又成为兵家练兵之法,宋代又出现了蹴鞠组织与蹴鞠艺人,清代开始流行冰上蹴鞠。跳丸,是杂技艺人用手熟练而巧妙地抛接玩弄丸铃的一种游戏。角抵,是一种类似现在摔跤、相扑一类的两两较力的活动。从图片看出是一群用脚踢球,故选 B。

25. 参考答案: C

参考解析: 题干中的诗句出自于谦的《石灰吟》,而且从“要留清白在人间”的角度也可以判断只有石灰能够达到纯白色。故选 C。

## 2018 上半年幼儿教师资格证文化素养真题及答案

17. 春秋战国时期,各诸侯国为富国强兵、增强争霸实力,先后实行变法。下列选项中,诸侯国与变法活动对应不正确的是( )。

- A. 魏国——李悝变法
- B. 楚国——吴起变法
- C. 秦国——商鞅变法
- D. 赵国——管仲变法

18. 历法是推算年、月、日的时间长度和它们之间的关系,制定时间序列的法则。我国最早制定历法的朝代是( )。

- A. 夏朝
- B. 商朝
- C. 西周
- D. 西汉

19. 外国历史学家要研究我国历史上手工业生产的基本情况,下列选项中,最应该推荐的书籍是( )。

- A. 《齐民要术》
- B. 《梦溪笔谈》
- C. 《天工开物》
- D. 《农政全书》

20. 盆地的主要特征是四周高(山地或高原)、中部低(平原或丘陵)。下列选项中,海拔最高的盆地是( )。

- A. 塔里木盆地



B.柴达木盆地

C.吐鲁番盆地

D.四川盆地

21.海洋科学考察离不开考察船的建设,我国从20世纪70年代起到现在,已经拥有各种类型的科考船。我国建造的第一艘水文气象科考船是()。

A.大洋一号

B.远望一号

C.东方一号

D.向阳红一号

22.王维《送刘司直赴安西》诗中写道:“绝域阳关道,胡沙与塞尘。”诗人的朋友要经过“阳关道”去的地方属于()。

A.漠北

B.岭南

C.西域

D.中原

23.用来计数的符号叫“数字”,世界各大文明都曾创造过“数字”,有的现代已经不再使用,有的只用于特定的场合。图中钟表盘面上表示时间的数字,使用的是()。



A.希腊数字

B.罗马数字



考证就上233网校APP

报考指导、学习视频、免费题库一手掌握

C.阿拉伯数字

D.巴比伦数字

24.各国的儿童文学都曾产生过深受儿童和家长欢迎的经典作品。下列选项中属于法国小说家圣埃克絮佩里创作的作品是( )。

A.《金银岛》

B.《水孩子》

C.《小王子》

D.《彼得潘》

25.交通标志已经成为现代生活的一部分,在保证道路交通安全、畅通方面有着重要作用,分为主标志和辅助标志两大类。主标志包括禁令标志、警告标志、指路标志、指示标志等。下列选项中,表示“禁止直行”的标志是( )。



参考答案:

17.参考答案: D

参考解析: 本题考查中国历史上的重大事件。A项李悝变法是指战国时期魏国的魏文侯当政时,任用李悝为相,进行变法改革;B项吴起变法,是指公元前386年—前381年,楚悼王当政时,任命吴起为令尹,进行变法改革;C项商鞅变法是战国时期秦国秦孝公即位以后,任用商鞅,进行变法求新的发展策略;D项管仲变法指春秋时期管仲在齐国的改革。故选D。

18.参考答案: A

参考解析: 在我国,根据传说,在黄帝时代就已经有了历法,但不足为凭。帝尧时代有粗疏历法的传说,可能还稍有根据,据成书于春秋时代的典籍《尚书·尧典》所载,帝尧曾经组织了一批天文官员到东、南、西、北四方去观测星象,用来编制历法、预报季节,但有关历法的材料至今尚未发现。



考证就上233网校APP

报考指导、学习视频、免费题库一手掌握

成书年代不晚于春秋时代(公元前 8 世纪至公元前 5 世纪)的《夏小正》按 12 个月的顺序分别记述了当月星象、气象、物候, 以及应该从事的农业和其他活动。

夏代已经有天干纪日法, 即用甲、乙、丙、丁、戊、己、庚、辛、壬、癸十天干周而复始地记日, 夏朝末代的几个帝王有胤甲、履癸等名称就是佐证。商代在夏代天干纪日的基础上, 发展为干支纪日, 即将甲、乙、丙、丁……十天干和子、丑、寅、卯……十二地支顺序配对, 组成甲子、乙丑、丙寅、丁卯等六十干支, 六十日一周循环使用, 在出土的商代武乙时的一块牛胛骨上面刻着完整的六十天干地支, 两个月共计 60 天, 这也许就是当时的日历。故选 A。

19. 参考答案: C

参考解析: 本题考查中国科学知识。《齐民要术》是一部综合性农学著作;《梦溪笔谈》是一部涉及古代中国自然科学、工艺技术及社会历史现象的综合性笔记体著作;《天工开物》是世界上第一部关于农业和手工业生产的综合性著作;《农政全书》基本囊括了中国明代农业生产和人民生活的各个方面。故选 C。

20. 参考答案: B

参考解析: 本题考查中国地理。柴达木盆地位于青海省西北部, 青藏高原东北部, 主要在海西蒙古族藏族自治州, 海拔高于其它三个盆地。故选 B。

21. 参考答案: D

参考解析: 本题考查科学常识。向阳红一号船是国家海洋局建造的第一艘水文气象船, 也是我国第一艘吨位比较大的气象船。故选 D。

22. 参考答案: C

参考解析: 本题考查中国文学。阳关: 在今甘肃敦煌西南, 原指古代经过阳关通向西域的大道, 古代通西域的必经关口。故选 C。

23. 参考答案: B

参考解析: 本题考查科学常识。罗马数字是阿拉伯数字传入之前使用的一种数码, 罗马数字采用七个罗马字母作数字, 即 I (1)、X (10)、C (100)、M (1000)、V (5)……故选 B。

24. 参考答案: C

参考解析: 《金银岛》是罗伯特·路易斯·史蒂文森创作的冒险小说;《水孩子》是查尔斯·金斯莱所著的一部儿童文学;《小王子》是安托万·德·圣·埃克苏佩里写的著名儿童短篇小说;《彼得潘》是詹姆斯·马修·巴利创作的长篇小说。故选 C。

25. 参考答案: A

参考解析: 本题考查科学常识。B 项为禁止车辆临时或长时停放;C 项为禁止驶入;D 项禁止行人进入;A 为禁止直行。故选 A。



## 2018 下半年幼儿教师资格证文化素养真题及答案

17.大量细小的水滴随气流漂浮,从天空慢慢降落地面。生活中,人们常常把这种自然现象称作( )。

- A.雾
- B.霾
- C.小雨
- D.毛毛雨

18.人类的发展进行与使用工具密切相关,下列选项中,属于人类最早的工具是( )。

- A.石器
- B.陶器
- C.瓷器
- D.铁器

19.漫画中的超级英雄拥有特别服饰和超人能力,很多被搬上银幕,获得小朋友们喜爱,图1 银幕形象是( )。



- A.闪电侠
- B.蝙蝠侠
- C.蜘蛛侠
- D.钢铁侠

20.一位作家在创作和翻译儿童作品方面卓有成就,编过儿童文学杂志,有一项儿童文学奖就以其命名,这位作家是( )。

- A.严文井



B.陈伯吹

C.张天翼

D.叶圣陶

21.中国古代蒙学教育基本目标是培养儿童认字,书写能力,养成良好的日常生活习惯,具备基本的道德伦理规范,掌握一些中国基本文化常识及日常生活常识,下列选项中,不属于中国蒙学教材的是( )。

A.《千字文》

B.《百家姓》

C.《急就章》

D.《山海经》

22.作为斗量单位,“光年”和“甲子”分别是( )。

A.时间单位、时间单位

B.长度单位、长度单位

C.时间单位、长度单位

D.长度单位、时间单位

23.如果太阳不发光,那么地球上的人们仍然能够用眼直接看到天体的是( )。

A.彗星

B.金星

C.流星

D.月亮

24.大气围绕地球气圈,对地球有重要作用,下列选项中,不属于大气作用的是( )。

A.防止过量太阳之外显辐射

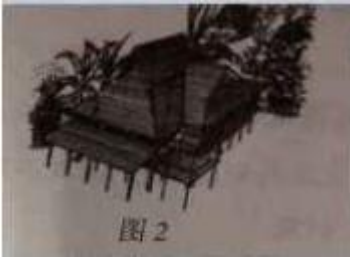
B.帮助保持地球温度

C.锁住地球生物所需水分

D.产生厄尔尼诺现象



25.中国传统民居风格众多,有很深人文与地理环境烙印,生动反映人与自然关系。图2所示民居名称( )。



- A.傣族竹楼
- B.福建土楼
- C.侗族鼓楼
- D.西藏碉房

参考答案

17.参考答案: D

参考解析: 毛毛雨从云中下降雨滴情况不易分辨,看上去似乎随气流飘浮在空中,徐徐下落。迎面有潮湿感,落在干地上不见湿斑,慢慢均匀湿润地面,落在水面无波纹。因毛毛雨滴直径比小雨小,而数量却比小雨大,对光散射作用强,使能见度比小雨时低。故选 D。

18.参考答案: A

参考解析: 石器,是指以岩石为原料制作的工具,它是人类最初的主要生产工具,盛行于人类历史的初期阶段。故选 A。

19.参考答案: C

参考解析: 蜘蛛侠(Spider-Man)是美国漫威漫画旗下超级英雄,由编剧斯坦·李和画家史蒂夫·迪特科联合创造,初次登场于《惊奇幻想》(Amazing Fantasy)第15期(1962年8月),因为广受欢迎,几个月后,便开始拥有以自己为主角的单行本漫画。他本名彼得·本杰明·帕克(Peter Benjamin Parker),是住在美国纽约皇后区的一名普通高中生,由于被一只受过放射性感染的蜘蛛咬伤,因此获得了蜘蛛一样的超能力,后自制了蛛网发射器,化身蜘蛛侠(Spider-Man)守卫城市。故选 C。

20.参考答案: B

参考解析: 1981年创立陈伯吹儿童文学园丁奖,鼓励国内作家参与儿童文学创作,1988年此奖改名为“陈伯吹儿童文学奖”。故选 B。

21.参考答案: D

参考解析: 《急就章》原名《急就篇》,是西汉元帝时命令黄门令史游为儿童识字编的识字课本。因篇首有“急就”二字而得名。《急就篇》用不同的字组成三言、四言或七言的韵文,内容涉及姓名、组



考证就上233网校APP

报考指导、学习视频、免费题库一手掌握

织、生物、礼乐、职官等各方面,如一部小的百科全书。该文从汉至唐一直是社会流传的主要识字教材,同时,抄写规范精雅的本子也有作为临书范本的功能。唐代以后,《急就篇》的主导蒙学教材地位方为《千字文》《百家姓》《三字经》所代替。故选 D。

22. 参考答案: D

参考解析: 光年是长度单位,用来计量光在宇宙真空中沿直线传播了一年时间的距离。中国古代纪年法,用天干地支组合,甲乙丙丁……子丑寅卯……组合起来恰好共 60 个,甲子也就是第一个组合,一甲子就有六十年。故选 D。

23. 参考答案: C

参考解析: 流星是指运行在星际空间的流星体(通常包括宇宙尘粒和固体块等空间物质)在接近地球时由于受到地球引力的摄动而被地球吸引,从而进入地球大气层,并与大气摩擦燃烧所产生的光迹。流星体原来是围绕太阳运动的,在经过地球附近时,受地球引力的作用,改变轨道,从而进入地球大气圈。故选 C。

24. 参考答案: D

参考解析: 厄尔尼诺,又称圣婴现象,与另一现象南方涛动合称为 ENSO。是秘鲁、厄瓜多尔一带的渔民用以称呼一种异常气候现象的名词。主要指太平洋东部和中部的热带海洋的海水温度异常地持续变暖,使整个世界气候模式发生变化,造成一些地区干旱而另一些地区又降雨量过多。故选 D。

25. 参考答案: A

参考解析: 傣族竹楼是一种干栏式建筑,主要用竹子建造,因而称为“竹楼”。傣族竹楼是傣族固有的典型建筑。下层高约七八尺,四无遮栏,牛马拴束于柱上。上层近梯处有一露台,转进为长形大房,用竹篱隔出主人卧室并兼重要钱物存储处;其余为一大敞间,屋顶不甚高,两边倾斜,屋檐及于楼板,一般无窗。若屋檐稍高则两侧开有小窗,后面开一门。楼中央是一个火塘,日夜燃烧不熄。屋顶用茅草铺盖,梁柱门窗楼板全部用竹制成。建筑极为便易,只须伐来大竹,约集邻里相帮,数日间便可造成;但也易腐,每年雨季后须加以修补。

傣族多居住小平坝地区,常年无雪,雨量充沛,年平均温度达 21℃,没有四季区分,这种环境很适合建造竹楼。故选 A。

### 2019 上半年幼儿教师资格证文化素养真题及答案

17. 图 2 所示是位于雅典卫城中的帕提农神庙,它是为祀奉雅典城的守护神而建造的。这位守护神是 ( )。



考证就上233网校APP

报考指导、学习视频、免费题库一手掌握



- A.阿波罗
- B.波塞冬
- C.阿瑞斯
- D.雅典娜

18.小行星带是太阳系内的一个小行最密集区域,聚集了大的 50 万颗以上的小行星。它所在的位置是( )。

- A.金星轨道和地球轨道之间
- B.地球轨道和火星轨道之间
- C.火星轨道和木星轨道之间
- D.木星轨道和土星轨道之间

19.下列科学家中,提出并阐明了燃烧作用的氧化学说的是( )。

- A.拉瓦锡
- B.玻意耳
- C.普利斯特利
- D.阿伏伽德罗

20.下列选项中,首先提出行星的运行轨道是椭圆形的天文学家是( )。

- A.开普勒
- B.哥白尼
- C.第谷
- D.牛顿

21.下列影片中,以抗美援朝战争为题材的是( )。

- A.《闪闪的红星》
- B.《渡江使察记》
- C.《南征北战》
- D.《英雄儿女》



22. 芭蕾舞剧《胡桃夹子》改编自德国作家霍夫曼的童话故事《胡桃夹子与老鼠王》，音乐充满了单纯而神秘的神话色彩，其作曲者是( )。

- A. 舒曼
- B. 贝多芬
- C. 勃拉姆斯
- D. 柴可夫斯基

23. 中国象棋蕴含了丰富的历史文化，棋盘中间的间隔处，通常被称为“楚河汉界”，与其中的“楚”“汉”相关的历史人物是( )。

- A. 刘邦项羽
- B. 曹操袁绍
- C. 蒋坚谢安
- D. 孙臧庞涓

24. 京剧《贵妃醉酒》经京剧大师梅兰芳倾尽毕生心血精雕细琢，是梅派代表剧目之一，它源自于古代一部戏曲，该戏曲是( )。

- A. 《桃花扇》
- B. 《南柯梦》
- C. 《牡丹亭》
- D. 《长生殿》

25. 世界各国动画片常常以儿童为主角，展示儿童正义、善良、机智、勇敢等品质，塑造出很多经典形象，图3的经典形象是( )。

- A. 葫芦娃 (《葫芦兄弟》)
- B. 阿童木 (《铁臂阿童木》)
- C. 一休 (《聪明的一休》)
- D. 哪吒 (《哪吒闹海》)





参考答案:

17. 参考答案: D

参考解析: 帕特农神庙也译为“巴特农神庙”, 是雅典卫城最重要的主体建筑。帕特农神庙之名出于雅典娜的别名。帕特农神庙为雅典城邦守护神雅典娜而建的祭殿。故选 D。

18. 参考答案: C

参考解析: 小行星带是太阳系内介于火星和木星轨道之间的小行星密集区域, 由已经被编号的 120,437 颗小行星统计得到, 98.5% 的小行星都在此处被发现。故选 C。

19. 参考答案: A

参考解析: 燃烧过程的本质是什么? 这个长期未解的化学奥秘, 终于为杰出的法国化学家拉瓦锡所揭示。拉瓦锡综合了 1772 年至 1777 年五年间的研究成果, 撰写成一篇题为《燃烧理论》的报告, 全面、系统地阐述了新理论即: “燃烧的氧化学说”。故选 A。

20. 参考答案: A

参考解析: 开普勒第一定律, 也称轨道定律: 每一个行星都沿各自的椭圆轨道环绕太阳, 而太阳则处在椭圆的一个焦点, 由开普勒提出。故选 A。

21. 参考答案: D

参考解析: 《英雄儿女》讲述抗美援朝时期, 志愿军某团在坚守无名高地的战斗中勇敢作战。故选 D。

22. 参考答案: D

参考解析: 《胡桃夹子》是柴可夫斯基编写的一个芭蕾舞剧, 根据霍夫曼的一部叫作《胡桃夹子与老鼠王》的故事改编。舞剧的音乐充满了单纯而神秘的神话色彩, 具有强烈的儿童音乐特色。故选 D。

23. 参考答案: A

参考解析: 楚河汉界是历史典故, 秦末楚汉争霸时期, 公元前 205 年夏, 项羽在彭城(今徐州)大败汉军, 刘邦退到黄河南岸重镇荥阳, 楚军乘胜追击, 在荥阳一带互相攻伐长达两年之久。故选 A。

24. 参考答案: D

参考解析: 《贵妃醉酒》由洪生的《长生殿》改编。故选 D。

25. 参考答案: A



参考解析:《葫芦兄弟》(又名:葫芦娃),是上海美术电影制片厂于1986年原创出品的13集系列剪纸动画片,是中国动画第二个繁荣时期的代表作品之一,至今已经成为中国动画经典。故选A。

### 2019 下半年幼儿教师资格证文化素养真题及答案

17.中国成立以来,有好多为人民服务的形象,下列中被誉为党的好干部的是( )。

- A.雷锋
- B.孟泰
- C.焦裕禄
- D.王进喜

18.我国是丝绸的发源地,自古以来,纺织业就很发达,纺织品种类繁多,其中彩色丝绸用提花方式制成,代表着古代纺织最高水平的织物是( )。

- A.绣
- B.锦
- C.绢
- D.纱

19.我国医学历史悠久,很早就有了中医学理论,后世不断丰富和发展,产生了许多中医学著作。要通过一本中医学著作了解我国古代在药物学、生物学、矿物学、化学等诸多科学领域的成就,下列选项中适合的是( )。

- A.《黄帝内经》
- B.《伤寒杂病论》
- C.《千金方》
- D.《本草纲目》

20.盆地的主要特征是四周高(山地或高原)、中部低(平原或丘陵)。下列盆地海拔高度低于海平面的是( )。

- A.柴达木盆地
- B.四川盆地
- C.吐鲁番盆地



## D.塔里木盆地

21.1979年,我国第一艘航天测量船投入使用,成为世界上第四个拥有远洋航天测量船的国家。该航天测量船的名称是( )。

- A.大洋一号
- B.远望一号
- C.东方红一号
- D.向阳红一号

22.“冬不穿白,夏不穿黑”,是人们在实践中总结出来的生活经验。它体现的科学常识是者( )。

- A.太阳光的吸收与反射
- B.冬夏雨水的变化规律
- C.颜色搭配的视觉效果
- D.冬夏景物的巨大变化

23.拧紧的水龙头放水时,自来水管偶尔会发出阵阵响声。其原因是( )。

- A.自来水管内水的流动声
- B.自来水管与流动的水碰撞
- C.水龙头拧紧阻碍了水流动
- D.水冲出时与水龙头共振

24.《搜神记》是魏晋南北朝志怪小说中最完整、最有代表性的作品集,它汇集了晋朝前民间传说中的神奇怪异故事,很多故事都具有比较积极的意义,对后世影响深远。下列选项中,不是出自《搜神记》的故事是( )。

- A.牛郎织女
- B.李寄斩蛇
- C.干将莫邪
- D.吴王小女

25.交通标志已经成为现代生活的一部分,在保证道路交通安全、畅通方面有着重要作用,分为主标志和辅助标志两大类。下列选项中,表示“禁止驶入”的标志是( )。





A.



B.



C.



D.

17. 参考答案: C

参考解析: 焦裕禄, 革命烈士, 1946 年加入中国共产党, 1962 年被调到河南省兰考县担任县委书记。时值该县遭受严重的内涝、风沙、盐碱三害, 他坚持实事求是、群众路线的领导方法, 同全县干部和群众一起, 与深重的自然灾害进行顽强斗争, 努力改变兰考面貌。他身患肝癌, 依旧忍着剧痛, 坚持工作, 被誉为“党的好干部”、“人民的好公仆”。故选 C。

18. 参考答案: B

参考解析: 锦——多彩提花熟丝织物, 用两种以上的彩色丝线提花的织物。《彩织极乐世界图轴》是中国手工四肢提花工艺高超成就的代表之一, 是中国丝织艺术珍宝。故选 B。

19. 参考答案: D

参考解析: 《本草纲目》这部药典载入药物 1892 种, 收集医方 11096 个, 绘制精美插图 1160 幅。书中不仅考证了过去本草学中的若干错误, 综合了大量科学资料, 提出了较科学的药物分类方法, 溶入先进的生物进化思想, 并反映了丰富的临床实践, 是中国古代汉医集大成者, 被誉为“东方药物巨典”。《本草纲目》广泛涉及医学, 药理学, 生物学, 矿物学, 化学, 环境与生物, 遗传与变异等诸多科学领域, 对人类近代科学以及医学方面影响巨大, 是我国医药宝库中的一份珍贵遗产。故选 D。

20. 参考答案: C

参考解析: 位于新疆的吐鲁番盆地是中国地势最低的盆地, 海拔为-154.31 米。故选 C。

21. 参考答案: B

参考解析: 远望 1 号测量船是由中国船舶工业集团公司下属的 708 研究所开发和设计, 江南造船(集团)有限责任公司制造的第一代综合性航天远洋测量船, 主要担负卫星、飞船和火箭飞行器全程飞行试验测量和控制任务, 圆满完成远程运载火箭、气象卫星、载人飞船等 57 次国家级重大科研试验任务, 为国家和民族作出了巨大的贡献, 被誉为“航天功勋船”, 享有“海上科学城”的美誉, 退役后作为爱国主义和科普教育场所向公众开放。故选 B。



考证就上233网校APP

报考指导、学习视频、免费题库一手掌握

## 22. 参考答案: A

参考解析: 太阳光的吸收与反射, 黑色吸收所有的光, 白色反射所有的光, 红色吸收红色的光等等, 所以夏天穿黑色就会感觉很热。故选 A。

## 23. 参考答案: D

参考解析: 共振是指物理系统在特定频率下, 比其他频率以更大的振幅做振动的情形; 此特定频率称之为共振频率。简单的说是一个物体发生振动引起其他物体的振动, 在共振频率下很小的周期振动便可产生很大的振动, 因为系统储存了动能。当阻力很小时, 共振频率大约与系统自然频率或称固有频率相等, 后者是自由振荡时的频率。故选 D。

## 24. 参考答案: A

参考解析: 牛郎织女是中国古代著名的民间爱情故事, 从牵牛星、织女星的星名衍化而来。不是出自《搜神记》。故选 A。

## 25. 参考答案: C

参考解析: 考查交通标志。A 是禁止直行; B 是禁止车辆临时停放或长时停放; C 是禁止通行; D 是禁止行人通行。故选 C。

233网校  
www.233.com

## 教师资格每天 1 小时 轻松过关

- ◆ 涵盖 5 大班级
- ◆ 2 大赠品
- ◆ 1 次重学

【你将获得】

- 55 小时学透教材考点
- 4 小时带你“透视”作文阅卷和答题潜规则
- 2 小时抓住教学设计得分要点
- 4 小时掌握主观题和材料分析题万能模板
- 7 天退换课程+授课老师 24 小时答疑

赠送 1: 233 网校官方编写教材, 包邮到家

赠送 2: 收费题库 (单卖 99 元/科)

赠送 3: 免费重学保障 1 次

二维码免费听课





考证就上233网校APP

报考指导、学习视频、免费题库一手掌握