



2019 年执业药师考试《中药学专业知识一》真题及答案

一、最佳选择题

1. 五味理论认为, 能收敛邪气凡邪未尽之证均当慎用的味是

- A. 辛
- B. 甘
- C. 酸
- D. 苦
- E. 咸

答案: C

解析: 酸味能收敛固涩, 生津安蛔, 但是可以收敛邪气, 固邪未尽之证均当慎用。

2. 在七情配伍中, 半夏与生姜同用的配伍关系是

- A. 单行
- B. 相须
- C. 相使
- D. 相畏
- E. 相反

答案: D

解析: 半夏的毒性被生姜降低, 为相畏配伍。

3. 产于云南的道地药材是

- A. 麦冬
- B. 甘草
- C. 木香
- D. 泽泻
- E. 当归

答案: C

解析: 麦冬主产于浙江; 甘草主产于新疆、内蒙古; 木香主产于云南; 泽泻主产于福建; 当归主产于甘肃。

4. 提取莪术挥发油常用的方法是

- A. 浸渍法
- B. 渗漉法
- C. 超声提取法
- D. 加热回流法
- E. 水蒸气蒸馏法

答案: E



扫码下载 233 网校题库

一刷就过, 千万人掌上题库!

解析: 挥发油具有挥发性, 用水蒸气蒸馏法提取。

5. 按《中国药典》规定, 质量控制成分的结构类型为异喹啉类生物碱的药材是

- A. 川乌
- B. 天仙子
- C. 防己
- D. 马钱子
- E. 千里光

答案: C

解析: 防己所含生物碱汉防己甲素及乙素, 均为异喹啉类生物碱中的双苄基异喹啉类生物碱。

6. 某女, 40 岁, 按甘草附子汤的组方取药, 药师嘱其所用制附子应先煎之后与他药共煎。

制附子先煎的目的是

- A. 长时间煎煮可提高乌头碱的溶出量
- B. 制附子中的化学成分水溶性差, 需要长时间溶解
- C. 长时间煎煮促使制附子中生物碱与有机酸成盐, 有利于溶出
- D. 长时间煎煮会使制附子中苯甲酸与生物碱结合成酯有利于吸收
- E. 制附子中的二萜双酯型生物碱有很强的毒性, 长时间煎煮可降低毒性

答案: E

解析: 附子所含生物碱为二萜双酯型生物碱如乌头碱, 很强的毒性, 长时间煎煮可发生水解反应而降低毒性。

7. 燀法炮制苦杏仁可防止苦杏仁苷发生

- A. 加成反应
- B. 消除反应
- C. 甲基化反应
- D. 乙酰化反应
- E. 酶水解反应

答案: E

解析: 苦杏仁中所含的酶可水解苦杏仁苷, 使之药效降低, 燀法可杀酶保苷, 保存苦杏仁苷, 使之不发生酶解反应, 保存药效。

8. 《中国药典》规定广藿香含叶量不得少于

- A. 20%
- B. 10%
- C. 15%
- D. 25%
- E. 30%

答案: A

解析: 《中国药典》规定薄荷、穿心莲含叶量不得少于 30%, 广藿香含叶量不得少于 20%。

9. 按照崩解时限检查法, 片剂项下的肠溶衣片检查法, 检查溶散时限的丸剂是

- A. 糊丸
- B. 滴丸



扫码下载 233 网校题库

一刷就过, 千万人掌上题库!

C. 蜡丸

D. 蜜丸

E. 浓缩丸

答案: C

解析: 按照崩解时限检查法, 片剂项下的肠溶衣片检查法, 检查溶散时限的丸剂是蜡丸。

10. 炮制后酸寒之性降低, 善于调经止血、柔肝止痛, 主治肝郁血虚、胁痛腹痛、月经不调、四肢挛痛的饮片是

A. 酒白芍

B. 米炒白芍

C. 炒白芍

D. 土炒白芍

E. 醋白芍

答案: A

解析: 酒白芍炮制后使白芍酸寒之性降低, 善于调经止血、柔肝止痛, 主治肝郁血虚、胁痛腹痛、月经不调、四肢挛痛。

11. 药品标签上应注明“用前摇匀”的制剂是

A. 酒剂

B. 口服混悬剂

C. 口服乳剂

D. 糖浆剂

E. 口服液

答案: B

解析: 口服混悬剂允许有少量摇之易散的沉淀, 药品标签上应注明“用前摇匀”。

12. 含有具光敏作用的呋喃香豆素类化合物的中药是

A. 莪术

B. 补骨脂

C. 牛蒡子

D. 斑蝥

E. 黄连

答案: B

解析: 补骨脂含补骨脂内酯和异补骨脂内酯, 均为呋喃香豆素类化合物, 具有光敏性。

13. 关于热原的说法, 错误的是

A. 热原具有水溶性和挥发性, 能通过一般滤器

B. 热原能被强酸或强碱破坏

C. 临床使用注射器具可能被热原污染

D. 产生热原反应的最主要致热物质是内毒素

E. 采用吸附法可除去注射液中的热原

答案: A

解析: 热原具有水溶性, 但是不具备挥发性。



扫码下载 233 网校题库

一刷就过, 千万人掌上题库!

14. 除另有规定外, 应置凉暗处贮存的剂型是

- A. 栓剂
- B. 气雾剂
- C. 乳膏剂
- D. 软膏剂
- E. 喷雾剂

答案: B

解析: 气雾剂应置凉暗处贮存, 并避免曝晒、受热、敲打、撞击。

15. 呈不规则的段, 茎呈方柱形, 外表面淡黄绿色或淡紫红色, 被短柔毛, 切面类白色, 叶多脱落, 穗状轮伞花序, 气芳香, 味微涩而辛凉的饮片是

- A. 鱼腥草
- B. 益母草
- C. 金钱草
- D. 荆芥
- E. 半枝莲

答案: D

解析: 荆芥呈不规则的段, 茎呈方柱形, 外表面淡黄绿色或淡紫红色, 被短柔毛, 切面类白色, 叶多脱落, 穗状轮伞花序, 气芳香, 味微涩而辛凉

16. 按《中国药典》规定, 芦荟质量控制成分为芦荟苷, 其结构类型属于

- A. 有机酸类
- B. 蒽醌类
- C. 生物碱类
- D. 黄酮类
- E. 香豆素类

答案: B

解析: 芦荟主要成分芦荟苷, 为二蒽酮苷, 属于蒽醌类化合物。

17. 一般应加适当抑菌剂的眼用制剂是

- A. 眼内插入剂
- B. 多剂量眼用制剂
- C. 眼内注射溶液
- D. 急救用的眼用制剂
- E. 供外科手术用的眼用制剂

答案: B

解析: 眼内注射溶液、眼内插入剂、供外科手术用和急救用的眼用制剂, 均不得添加抑菌剂、抗氧化剂或不适当的附加剂, 且应采用一次性使用包装。

18. 我国药物学家屠呦呦受《肘后备急方》“取青蒿一握, 以水二升渍, 绞取之, 尽服之”治疗疟疾的启发, 进而乙醚冷浸提取青蒿, 经分离, 筛选出抗疟成分青蒿素, 最终获得诺贝尔生理学或医学奖, 青蒿素的结构类型是

- A. 三萜



扫码下载 233 网校题库

一刷就过, 千万人掌上题库!

- B. 倍半萜内酯
- C. 二萜内酯
- D. 单萜内酯
- E. 裂环环烯醚萜

答案: B

解析: 青蒿素的结构类型是倍半萜内酯类化合物。

19. 属于无菌制剂的是 C

- A. 糖浆剂
- B. 贴膏剂
- C. 滴眼剂
- D. 口服液
- E. 胶囊剂

答案: C

解析: 注射剂、滴眼剂为无菌制剂。

20. 炮制阿胶宜选用的方法是

- A. 米炒
- B. 砂炒
- C. 蛤粉炒
- D. 土炒
- E. 麸炒

答案: C

解析: 阿胶炮制方法有蛤粉炒和蒲黄炒。

21. 附子道地药材的主产地是

- A. 广东
- B. 河北
- C. 江苏
- D. 四川
- E. 浙江

答案: D

解析: 附子主产于四川, 为四川道地药材。

22. 某患者服用巴豆过量, 出现恶心、呕吐、腹痛、米泔水样便, 此为巴豆中毒所致, 致毒的成分是

- A. 强心苷
- B. 生物碱
- C. 木脂素
- D. 毒蛋白
- E. 香豆素

答案: D

解析: 巴豆含毒性球蛋白, 可溶解红细胞, 并具有剧烈致泻作用。早期出现恶心、呕吐、腹



扫码下载 233 网校题库
一刷就过, 千万人掌上题库!

痛、米泔水样便, 也可有呕血、便血。

23. 含强心苷成分杠柳毒苷的中药是

- A. 柴胡
- B. 甘草
- C. 知母
- D. 香加皮
- E. 合欢皮

答案: D

解析: 香加皮含甲型强心苷, 杠柳毒苷。

24. 呈类椭圆形的厚片, 外表皮灰黑色, 切面皮部红棕色, 有数条向内嵌入木部, 木部黄白色, 有多数导管孔, 射线呈放射状排列的是

- A. 木通
- B. 槲寄生
- C. 大血藤
- D. 鸡血藤
- E. 桑寄生

答案: C

解析: 大血藤呈类椭圆形的厚片, 外表皮灰黑色, 切面皮部红棕色, 有数条向内嵌入木部, 木部黄白色, 有多数导管孔, 射线呈放射状排列。

25. 主要成分为砷类化合物, 具有原浆毒作用, 可引起肝肾损伤的中药是

- A. 雄黄
- B. 黄丹
- C. 朱砂
- D. 轻粉
- E. 硫黄

答案: A

解析: 雄黄主要成分为二硫化二砷, 具有原浆毒作用, 可引起肝肾损伤的中药是。

26. 呈不规则长条形或圆形, 近边缘处有 1 条棕黄色隆起的木质部环纹或条纹的饮片是

- A. 胡黄连
- B. 绵马贯众
- C. 骨碎补
- D. 狗脊
- E. 威灵仙

答案: D

解析: 狗脊呈不规则长条形或圆形, 近边缘处有 1 条棕黄色隆起的木质部环纹或条纹。

27. 海马具有的性状鉴别特征是

- A. 瓦楞身
- B. 方胜纹
- C. 乌金衣



扫码下载 233 网校题库

一刷就过, 千万人掌上题库!

D. 通天眼

E. 白颈

答案: A

解析: 海马具有“马头、蛇尾、瓦楞身”的性状鉴别特征。

28. 宜用中火炒制的饮片是

A. 炒苍耳子

B. 炒牵牛子

C. 炒栀子

D. 炒芥子

E. 炒莱菔子

答案: A

解析: 炒黄法一般用文火炮制, 但是苍耳子用中火炮制, 可将刺炒焦, 便于去刺。

29. 补中益气丸具有补中益气、升阳举陷的功能, 方中君药黄芪宜选用的饮片

A. 炙黄芪

B. 生黄芪

C. 酒黄芪

D. 姜黄芪

E. 炒黄芪

答案: A

解析: 炙黄芪甘温而偏润, 长于益气补中。多用于脾肺气虚, 食少便溏, 气短乏力或兼中气下陷之久泻脱肛、子宫下垂以及气虚不能摄血的便血、崩漏等出血症; 也可用于气虚便秘。

30. 土炒山药的炮制作用

A. 增强健脾和胃作用

B. 增强补脾止泻作用

C. 增强健脾消胀作用

D. 增强补肾强骨作用

E. 增强益肺润燥作用

答案: B

解析: 土炒山药以补脾止泻为主, 用于脾虚久泻, 或大便泄泻。

31. 茎呈方柱形, 节稍膨大, 叶上表面绿色、下表面灰绿色, 味极苦的材是

A. 青蒿

B. 荆芥

C. 益母草

D. 穿心莲

E. 大蓟

答案: D

解析: 穿心莲茎呈方柱形, 节稍膨大, 叶上表面绿色、下表面灰绿色, 味极苦。

32. 在中药注射剂中, 既可以用作抑菌剂又可以用作止痛剂的附加剂是

A. 三氯叔丁醇



扫码下载 233 网校题库

一刷就过, 千万人掌上题库!

- B. 苯酚
- C. 甲酚
- D. 苯甲酸
- E. 硫柳汞

答案: A

解析: 注射剂的抑菌剂有三氯叔丁醇、苯酚、甲酚、硫柳汞等。注射剂的止痛剂有三氯叔丁醇、盐酸普鲁卡因、盐酸利多卡因。因此三氯叔丁醇既可以用作抑菌剂又可以用作止痛剂。

33. 除另有规定外, 在启用后最多可使用 4 周的制剂是

- A. 酊剂
- B. 糖浆剂
- C. 涂膜剂
- D. 合剂
- E. 煎膏剂

答案: C

解析: 涂膜剂在启用后最多可使用 4 周。

34. 除另有规定外, 应检查融变时限的制剂是

- A. 软膏剂
- B. 蜡丸
- C. 黑膏药
- D. 栓剂
- E. 凝胶贴膏

答案: D

解析: 栓剂应检查融变时限。

35. 除另有规定外, 应检查黏附力的制剂是

- A. 贴膏剂
- B. 软膏剂
- C. 膏药
- D. 膜剂
- E. 乳膏剂

答案: A

解析: 贴膏剂、贴剂等应检查黏附力和释放度。

36 商陆横断面具有的性状鉴别特征是

- A. 云锦状花纹
- B. 朱砂点
- C. 罗盘纹
- D. 星点
- E. 金井玉栏

答案: C

解析: 商陆切面浅黄棕色或黄白色, 木部隆起, 形成数个突起的同心性环轮, 俗称“罗盘



扫码下载 233 网校题库
一刷就过, 千万人掌上题库!

纹”。

37. 试卷附图 1-图 5 中, 图示饮片为牛膝的是



答案: D

解析: D为牛膝, 其外周散有多数黄白色点状维管束, 断续排列成2-4轮。

38. 试卷附图 6-图 10 中, 图示饮片为虎杖的是



扫码下载 233 网校题库
一刷就过, 千万人掌上题库!



答案: D

解析: D为虎杖, 外皮棕褐色, 有纵皱纹及须根痕, 切面皮部较薄, 木部宽广, 棕黄色, 射线呈放射状, 皮部与木部较易分离。根茎髓中有隔或呈空洞状。

39. 试卷附图 11-图 15 中, 图示饮片为天麻的是



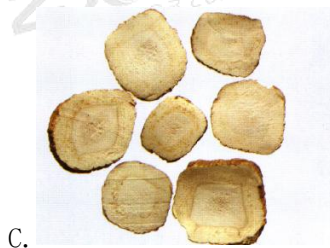
扫码下载 233 网校题库
一刷就过, 千万人掌上题库!



答案: B

解析: B为天麻, 呈不规则的薄片, 外表皮淡黄色至淡黄棕色, 有时可见点状排成的横环纹。

40. 试卷附图 16-图 20 中, 图示饮片为天花粉的是



扫码下载 233 网校题库
一刷就过, 千万人掌上题库!



答案: E

解析: E为天花粉, 为类圆形、半圆形或不规则形厚片。外表皮黄白色或淡棕黄色。切面可见黄色木质部小孔, 略呈放射状排列。

配伍选择题

[41-42]

- A. 初春发芽前
- B. 夏季植株枯萎时
- C. 春末夏初
- D. 全年均可
- E. 秋、冬两季

41. 黄柏的适宜采收时间是

42. 太子参的适宜采收时间是

答案: C\B

解析: 黄柏为树皮类药材, 春末夏初采收便于细胞分裂, 恢复生长。太子参为根类药材, 但是生长较快, 夏季枯萎, 因此在夏季植株枯萎时采收。

[43~45]

- A. 可溶片
- B. 咀嚼片
- C. 口含片
- D. 舌下片
- E. 口崩片

除另有规定外按照《中国药典》规定的崩解时限检查法检查崩解时限

43. 应在 60 秒内全部崩解的片剂是

44. 应在 5 分钟内全部崩解并溶化的片剂是

45. 应在 3 分钟内全部崩解并溶化的片剂是

答案: B\D\A



扫码下载 233 网校题库

一刷就过, 千万人掌上题库!

解析: 口崩片在 60 秒内全部崩解; 舌下片和泡腾片应在 5 分钟内全部崩解并溶化; 可溶片应在 3 分钟内全部崩解并溶化。

[46-47]

- A. 广藿香
- B. 茵陈
- C. 半枝莲
- D. 薄荷
- E. 大蓟

46. 茎呈方柱形, 有对生分枝, 表面紫棕色或淡绿色, 叶对生, 轮伞花序腋生, 揉搓后有特殊清凉香气, 味辛凉的药材是

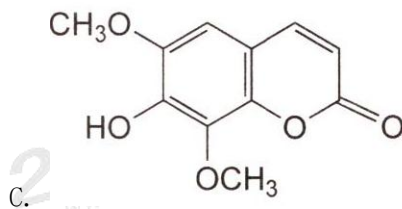
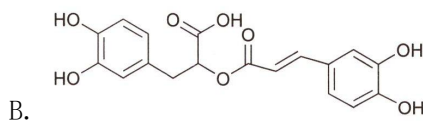
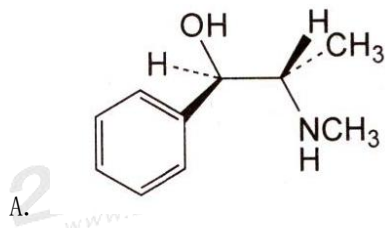
47. 茎丛生, 较细, 方柱形, 表面暗紫色或棕绿色, 叶对生, 花单生于茎枝上部叶腋, 气微, 味微苦的药材是

答案: D\C

解析: 薄荷茎呈方柱形, 有对生分枝, 表面紫棕色或淡绿色, 叶对生, 轮伞花序腋生, 揉搓后有特殊清凉香气, 味辛凉。

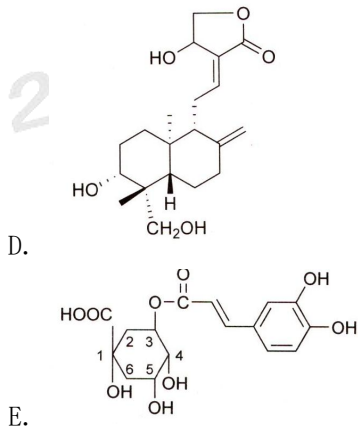
半枝莲茎丛生, 较细, 方柱形, 表面暗紫色或棕绿色, 叶对生, 花单生于茎枝上部叶腋, 气微, 味微苦

[48-50]



扫码下载 233 网校题库

一刷就过, 千万人掌上题库!



48. 内含手性立体异构体结构片段 (1R, 2S), 有收缩血管和兴奋中枢神经作用的化合物是

49. 内含咖啡酸和奎宁酸结构片段, 有抗菌作用的化合物是

50. 内含二萜内酯结构, 有抗炎作用的化合物是

答案: A\E\D

解析: A 为麻黄碱, 内含手性立体异构体结构片段 (1R, 2S), 有收缩血管和兴奋中枢神经作用。

E 为绿原酸, 内含咖啡酸和奎宁酸结构片段, 有抗菌作用。

D 为穿心莲内酯, 为二萜内酯结构, 有抗炎作用。

[51-53]

A. 雄黄

B. 朱砂

C. 石膏

D. 自然铜

E. 赭石

51. 为纤维状集合体, 条痕白色, 纵断面具绢丝样光泽的材是

52. 表面有钉头, 主成分为 Fe_2O_3 的药材是

53. 表面亮淡黄色, 有金属光泽, 条痕绿黑色或棕红色的药材是

答案: C\E\D

解析: 石膏为纤维状集合体, 条痕白色, 纵断面具绢丝样光泽。

赭石表面有钉头, 主成分为 Fe_2O_3 。

自然铜表面亮淡黄色, 有金属光泽, 条痕绿黑色或棕红色。

[54-55]

A. 山药

B. 枳实

C. 骨碎补

D. 山楂

E. 苍术

54. 根据临床治疗需要既可炒黄又可炒焦的中药是



扫码下载 233 网校题库

一刷就过, 千万人掌上题库!

55. 根据临床治疗需要, 既可炒焦又可麸炒的中药是

答案: D\ E

解析: 山楂炮制品种有生品、炒山楂、焦山楂、山楂炭。

苍术炮制品种有生品、焦苍术、麸炒苍术。

[56-57]

- A. 内表面红棕色, 划之显油痕, 断面中间有 1 条黄棕色线纹, 气香浓烈, 味甜辣
- B. 内表面淡灰黄色或浅棕色, 常见发亮的结晶, 断面较平坦, 气芳香, 味微苦而涩
- C. 内表面暗紫色或紫褐色, 断面有细密、银白色富弹性的橡胶丝相连, 气微, 味稍苦
- D. 内表面黄色或黄棕色, 断面纤维性, 有的呈裂片状分层, 气微、味极苦, 嚼之有黏性
- E. 内表面紫棕色或深紫褐色划之显油痕, 断面有的可见多数小亮星, 气香, 味辛辣、微苦

56. 厚朴的性状鉴别特征是

57 杜仲的性状鉴别特征是

答案: D\ E

解析: 厚朴内表面紫棕色或深紫褐色划之显油痕, 断面有的可见多数小亮星, 气香, 味辛辣、微苦。

杜仲内表面暗紫色或紫褐色, 断面有细密、银白色富弹性的橡胶丝相连, 气微, 味稍苦。

[58-59]

- A. 沙苑子
- B. 吴茱萸
- C. 补骨脂
- D. 葶苈子
- E. 牵牛子

58. 呈肾形, 略扁, 表面黑色, 黑褐色或灰褐色, 具细微网状皱纹, 果皮薄, 与种子不易分离, 气香。味辛、微苦的药材是

59. 略呈圆肾形而稍扁, 表面绿褐色至灰褐色, 光滑, 边缘一侧微凹处具圆形种脐, 质坚硬, 气微, 味淡, 嚼之有豆腥味的药材是

答案: C\ A

解析: 补骨脂呈肾形, 略扁, 表面黑色, 黑褐色或灰褐色, 具细微网状皱纹, 果皮薄, 与种子不易分离, 气香。味辛、微苦。

沙苑子略呈圆肾形而稍扁, 表面绿褐色至灰褐色, 光滑, 边缘一侧微凹处具圆形种脐, 质坚硬, 气微, 味淡, 嚼之有豆腥味。

[60-61]

- A. 清热解毒
- B. 消疮散结
- C. 表里双解
- D. 回阳救逆
- E. 消痰祛水

60. 在中医的常用治法中, 属于和法的是

61. 在中医的常用治法中, 属于温法的是



扫码下载 233 网校题库

一刷就过, 千万人掌上题库!

答案: C\D

解析: 表里双解、透达膜原属于和法; 温里散寒、回阳救逆属于温法。

[62-64]

- A. 延胡索
- B. 莪术
- C. 川芎
- D. 三七
- E. 白及

62. 呈不规则扁球形, 表面有不规则网状皱纹, 断面黄色, 角质样, 有蜡样光泽的药材是

63. 呈不规则扁球形, 多有 2~3 个爪状分枝, 表面有数圈同心环节和棕色点状须根痕, 断面类白色, 角质样的药材是

64. 呈不规则厚片, 外表皮黄褐色或褐色, 有皱缩纹; 横切片可见明显波状环纹或多角形纹理纵切片边绿不整齐, 呈蝴蝶状的药材是

答案: A\E\C

解析: 延胡索呈不规则扁球形, 表面有不规则网状皱纹, 断面黄色, 角质样, 有蜡样光泽。白及呈不规则扁球形, 多有 2~3 个爪状分枝, 表面有数圈同心环节和棕色点状须根痕, 断面类白色, 角质样。

川芎呈不规则厚片, 外表皮黄褐色或褐色, 有皱缩纹; 横切片可见明显波状环纹或多角形纹理纵切片边绿不整齐, 呈蝴蝶状。

[65-67]

- A. 知母皂苷
- B. 人参皂苷
- C. 龙胆苦苷
- D. 雷公藤甲素
- E. 甜菊苷

65. 属三萜皂苷类化合物的是

66. 属环烯醚萜苷类化合物的是

67. 属甾体皂苷类化合物的是

答案: B\C\A

解析: 人参皂苷属三萜皂苷类化合物; 龙胆苦苷属于裂环环烯醚萜苷类化合物; 知母皂苷属甾体皂苷类化合物。

[68-69]

- A. 葛根素
- B. 莪术醇
- C. 芦丁
- D. 紫杉醇
- E. 薄荷醇

68. 属于倍半萜类化合物的是

69. 属于单萜类化合物的是



扫码下载 233 网校题库

一刷就过, 千万人掌上题库!

答案: B\E

解析: 葛根素属于异黄酮类化合物; 莪术醇属于倍半萜类化合物; 芦丁属于黄酮醇苷类化合物; 紫杉醇属于二萜类化合物; 薄荷醇属于单萜类化合物。

[70-72]

- A. 水丸
- B. 糊丸
- C. 浓缩丸
- D. 蜜丸
- E. 滴丸

70. 按照中药丸剂的特点, 通常含有刺激性中药的处方宜制成的丸剂是

71. 按照中药丸剂的特点, 通常具有滋补作用的中药处方宜制成的丸剂是

72. 按照中药丸剂的特点, 通常具有消导功效的中药处方宜制成的丸剂是

答案: B\D\A

解析: 糊丸溶散迟缓, 释药缓慢, 可延长药效; 同时减少药物对胃肠道的刺激性。含毒性饮片或刺激性饮片以及需延缓药效的方药, 可制成糊丸。

蜜丸常作为滋补药剂, 或用作慢性疾病治疗。

水丸较易溶散, 吸收、显效较快, 尤适于中药解表和消导制剂。

[73-75]

- A. 润湿剂
- B. 崩解剂
- C. 吸收剂
- D. 润滑剂
- E. 黏合剂

73. 硬脂酸镁在片剂处方中常用作

74. 滑石粉在片剂处方中常用作

75. 淀粉浆在片剂处方中常用作

答案: D\D\E

解析: 硬脂酸镁、滑石粉在片剂处方中常用作润滑剂; 淀粉浆在片剂处方中常用作黏合剂。

[76-78]

- A. 柴胡
- B. 鳖甲
- C. 延胡索
- D. 斑蝥
- E. 乳香

76. 含三萜类化合物, 醋炙后升散之性缓和的中药是

77. 宜用米炒的中药是

78. 醋炙后有助于生物碱类成分煎出的中药是

答案: A\D\C

解析: 柴胡含三萜类化合物, 醋炙后升散之性缓和; 斑蝥含斑蝥素, 为降低其毒性, 宜用米



扫码下载 233 网校题库

一刷就过, 千万人掌上题库!

炒法炮制; 延胡索含延胡索乙素, 不易溶于水, 醋炙后生成延胡索乙素醋酸盐, 有助于生物碱类成分煎出而提高疗效。

[79-81]

- A. 增溶剂
- B. 润湿剂
- C. 抑菌剂
- D. 助悬剂
- E. 助溶剂

79. 鱼腥草滴眼液中含有的羟苯乙酯是用作

80. 小儿腹泻宁糖浆中含有的山梨酸是用作

81. 炉甘石洗剂为混悬液型液体制剂其中所含甘油是用作

答案: C\D

解析: 滴眼剂常用的抑菌剂有三氯叔丁醇、硝酸苯汞、苯乙醇、羟苯乙酯等。

糖浆剂中常用的抑菌剂有山梨酸、苯甲酸、羟苯酯。

混悬型液体制剂常用的助悬剂有甘油、糖浆剂等。

[82~83]

- A. 疙瘩丁
- B. 星点
- C. 起霜
- D. 砂眼
- E. 蚯蚓头

82. 防风的性状鉴别特征是

83. 银柴胡的性状鉴别特征是

答案: E\D

解析: 防风的根头部具有的横环纹习称“蚯蚓头”; 银柴胡表面浅棕黄色至浅棕色, 有扭曲的纵皱纹及支根痕, 多具孔穴状或盘状凹陷, 习称“砂眼”。

[84~86]

- A. 艾叶
- B. 五味子
- C. 黄芩
- D. 黄连
- E. 葛根

84. 按《中国药典》规定, 含量测定的指标成分为桉油精的中药是

85. 按《中国药典》规定, 含量测定的指标成分为木脂素类的中药是

86. 按《中国药典》规定, 含量测定的指标成分为小檗碱的中药是

答案: A\B\D

解析: 艾叶含量测定的指标成分为桉油精, 为挥发油类化合物;

五味子含量测定的指标成分为木脂素类化合物;

黄连含量测定的指标成分为小檗碱。



扫码下载 233 网校题库

一刷就过, 千万人掌上题库!

[87~88]

- A. 固体分散体
- B. 控释制剂
- C. 微囊
- D. 免疫微球
- E. 脂质体

87. 在规定介质中, 可以按要求缓慢恒速释放药物的是

88. 具有主动靶向作用的是

答案: B\D

解析: 缓慢恒速释放药物的是控释制剂。

主动靶向制剂包括前体药物和经过修饰的药物载体, 修饰的药物载体主要有修饰的脂质体、修饰的微球、修饰的微乳、修饰的纳米球等。

[89~91]

- A. 花萼
- B. 柱头
- C. 雄蕊
- D. 花蕾
- E. 头状花序

89. 西红花的药用部位是

90. 辛夷的药用部位是

91. 菊花的药用部位是

答案: B\D\E

解析: 西红花的药用部位是干燥柱头; 辛夷的药用部位是未开放的花蕾; 菊花的药用部位是其头状花序。

[92~93]

- A. 没药
- B. 儿茶
- C. 血竭
- D. 乳香
- E. 冰片

92. 呈长卵形滴乳状、类圆形颗粒或黏合成大小不等的不规则块状物, 表面黄白色, 破碎面有玻璃样光泽或蜡样光泽的药材是

93. 呈方形或不规则块状, 表面棕褐色或黑褐色光滑而稍具光泽, 质硬易碎有细孔遇潮有黏性气微味, 涩、苦, 略回甜的药材是

答案: D\B

解析: 乳香呈长卵形滴乳状、类圆形颗粒或黏合成大小不等的不规则块状物, 表面黄白色, 破碎面有玻璃样光泽或蜡样光泽。

儿茶呈方形或不规则块状, 表面棕褐色或黑褐色光滑而稍具光泽, 质硬易碎有细孔遇潮有黏性气微味, 涩、苦, 略回甜。



扫码下载 233 网校题库

一刷就过, 千万人掌上题库!

[94-95]

A. 图 21



B. 图 22



C. 图 23



D. 图 24



E. 图 25



扫码下载 233 网校题库
一刷就过, 千万人掌上题库!



94. 试卷附图图 21~图 25 中, 图示药材为细辛的是

95. 试卷附图图 21~图 25 中, 图示药材为白前的是

答案: A\D

解析: A为细辛, 常卷曲成团。根茎横生呈不规则圆柱形, 具短分枝, 表面灰棕色, 粗糙, 有环形的节, 分枝顶端有碗状的茎痕。根细长, 密生于节上。

D为白前表面黄白色或黄棕色, 节明显, 顶端有残茎。质脆, 断面中空, 习称“鹅管白前”。

[96-97]

A. 图 26



B. 图 27



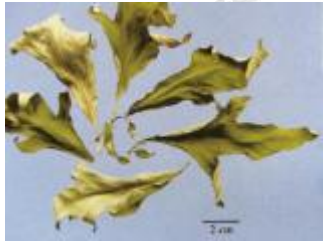
C. 图 28



扫码下载 233 网校题库

一刷就过, 千万人掌上题库!

D. 图 29



E. 图 30



96. 试卷附图图 26~图 30 中, 图示饮片为番泻叶的是

97. 试卷附图图 26~图 30 中, 图示饮片为淫羊藿的是

答案: C\A

解析: 番泻叶叶端急尖, 叶基稍不对称, 全缘。上表面黄绿色, 下表面浅黄绿色, 无毛或近无毛, 叶脉稍隆起。革质。

淫羊藿呈丝片状。上表面绿色、黄绿色或浅黄色, 下表面灰绿色, 网脉明显, 中脉及细脉凸出, 边缘具黄色刺毛状细锯齿。

[98-100]

- A. 大黄素
- B. 苦杏仁苷
- C. 杜鹃素
- D. 盐酸麻黄碱
- E. 东莨菪碱

98. 按《中国药典》规定, 作为洋金花含量测定指标成分的是

99. 按《中国药典》规定, 作为虎杖含量测定指标成分的是

100. 按《中国药典》规定, 作为桃仁含量测定指标成分的是

答案: E\A\B

解析: 洋金花含量测定指标成分的是莨菪碱、东莨菪碱; 虎杖含量测定指标成分的是大黄素和虎杖苷; 桃仁含量测定指标成分的是苦杏仁苷。

三、综合分析选择题

(一) 某男, 42 岁。5 年前诊断为糖尿病, 经中西药治疗, 病情得以控制。近日血糖有所升高, 遂求中医诊治。刻下多食善饥, 每日需进食十余餐, 餐后 2 小时左右便出现饥饿感, 伴口渴多饮、乏力、小便频数而多、口苦咽干、舌质红、苔黄燥、脉细数。医生诊断为消渴病, 属阴虚火旺、津液被伤。处方: 生石膏(先煎)30g, 熟地黄 10g, 麦冬 10g, 知母 10g, 牛膝 10g,



扫码下载 233 网校题库

一刷就过, 千万人掌上题库!

柴胡 5g, 葛根 10g, 生甘草 3g。

101. 方中生石膏与知母配伍属于

- A. 相使
- B. 相畏
- C. 相杀
- D. 相须
- E. 相恶

答案: D

解析: 石膏配知母可增强清热泻火效果, 属于相须配伍。

102. 根据口苦咽干、舌质红, 苔黄燥、脉细数的病症特点, 处方中使用不当的中药是

- A. 麦冬
- B. 知母
- C. 柴胡
- D. 牛膝
- E. 熟地黄

答案: C

解析: 此为阴虚火旺症状, 应该运用滋阴、清虚热的药物, 而柴胡为发散解表药, 使用不当。

103. 方中葛根有效成分葛根素的结构类型是

- A. 醌类
- B. 强心苷类
- C. 单萜类
- D. 黄酮类
- E. 甾体皂苷类

答案: D

解析: 葛根有效成分葛根素为异黄酮类化合物。

(二) 追风透骨丸

【处方】 制川乌 100g、白芷 100g、制草乌 100g、香附(制) 100g、甘草 100g、白术(炒) 50g、没药(制) 20g、麻黄 100g、川芎 100g、乳香(制) 50g、秦艽 50g、地龙 100g、当归 50g、茯苓 200g、赤小豆 100g、羌活 100g、天麻 50g、赤芍 100g、细辛 100g、防风 50g、天南星(制) 100g、桂枝 50g、甘松 50g。

【制法】 以上二十三味, 粉碎成细粉, 过筛, 混匀。每 100g 粉末用炼蜜 55~65g。加适量水制成水蜜丸。另将滑石粉、红氧化铁、胭脂红适量, 混匀, 作包衣材料, 包衣, 干燥, 即得。

104. 《中国药典》对马兜铃酸 I 进行限量检查, 要求其含量不得过 0.001% 的饮片是

- A. 白芷
- B. 羌活
- C. 秦艽
- D. 细辛
- E. 制草乌



扫码下载 233 网校题库

一刷就过, 千万人掌上题库!

答案: D

解析: 细辛对马兜铃酸 I 进行限量检查, 要求其含量不得过 0.001%

105. 处方中含有生物碱类成分, 若炮制不当或服用过量可导致心律失常的饮片是

- A. 香附(制)
- B. 制川乌
- C. 乳香(制)
- D. 没药(制)
- E. 天南星(制)

答案: B

解析: 制川乌含二萜双酯类生物碱, 如乌头碱, 若炮制不当或服用过量可导致心律失常。

106. 追风透骨丸的包衣种类是

- A. 药物衣
- B. 保护衣
- C. 肠溶衣
- D. 控释衣
- E. 缓释衣

答案: A

解析: 此丸剂包衣为滑石衣, 属于药物衣范畴(此题超纲, 教材上丸剂药物衣并无滑石衣)

(三)
中药方剂有因剂型改变而方名改变者, 如传统方理中丸与人参汤, 两方均由干姜、白术、人参、甘草组成用量完全相同。前者制法是共为细末, 炼蜜为丸如鸡子黄大; 后者为汤剂。通常临床所见疾病往往复杂多变, 可谓病有缓急、证有表里。同一中药处方可因剂型不同, 作用有所差异。应根据病情的不同选择不同的剂型给药。

107. 理中丸主治病证与病势不包括

- A. 中焦虚寒
- B. 自利不止
- C. 病势较急
- D. 呕吐腹痛
- E. 脉沉迟少力

答案: C

解析: 理中丸适应的病证为虚寒较轻, 病势较缓, 治中焦虚寒之自利不止、呕吐腹痛、舌淡苔白、脉沉迟少力者; 取丸以缓治。

108. 人参汤主治病证与病势不包括

- A. 心胸痞闷
- B. 四肢不温
- C. 病势较缓
- D. 气从胁下上逆抢心
- E. 中上二焦虚寒之胸痹

答案: C



扫码下载 233 网校题库

一刷就过, 千万人掌上题库!

解析: 人参汤主治中上二焦虚寒之胸痹, 症见心胸痞闷, 气从胁下上逆抢心、四肢不温等。因为虚寒较重, 病势较急, 取汤以速治。

109. 理中丸为大蜜丸, 《中国药典》对大蜜丸溶散时限的规定是

- A. 不检查溶散时限
- B. 应在 30 分钟内溶散
- C. 应在 1 小时内溶散
- D. 应在 2 小时内溶散
- E. 应按肠溶衣片崩解时限检查法检查

答案: A

解析: 大蜜丸不检查溶散时限。

110. 处方中甘草的主要成分为甘草酸, 其结构类型属于

- A. 木脂素类
- B. 三萜皂苷类
- C. 甾体皂苷类
- D. 生物碱类
- E. 香豆素类

答案: B

解析: 甘草酸, 其结构类型属于三萜皂苷类化合物。

四、多项选择题

111. 按《中国药典》, 以干燥鳞茎作为川贝母入药的原植物有

- A. 暗紫贝母 *Fritillaria unibracteata*
- B. 甘肃贝母 *Fritillaria przewalskii*
- C. 太白贝母 *Fritillaria taibaiensis*
- D. 梭砂贝母 *Fritillaria delavay*
- E. 湖北贝母 *Fritillaria hupehensis*

答案: ABCE

解析: 为百合科植物川贝母 *Fritillaria cirrhosa* D. Don、暗紫贝母 *Fritillaria unibracteata* Hsiao et K. C. Hsia、甘肃贝母 *Fritillaria przewalskii* Maxim.、梭砂贝母 *Fritillaria delavayi* Franch.、太白贝母 *Fritillaria taipaiensis* P. Y. Li 或瓦布贝母 *Fritillaria unibracteata* Hsiao et K. C. Hsia var. *wabuensis* (S. Y. Tang S. C. Yue) Z. D. Liu, S. Wang et S. C. Chen 的干燥鳞茎。

112. 评价制剂生物利用度的指标有

- A. 药物表观分布容积 (V)
- B. 药物的生物半衰期 ($t_{1/2}$)
- C. 血药浓度峰值 (C_{max})
- D. 血药浓度达峰时间 (t_{max})
- E. 血药浓度-时间曲线下面积 (AUC)

答案: CDE

解析: 制剂的生物利用度应该用 C_{max} 、 t_{max} 和 AUC 三个指标全面评价。



扫码下载 233 网校题库

一刷就过, 千万人掌上题库!

113. 牛黄中的化学成分属于甾体类化合物的有

- A. 胆酸
- B. 石胆酸
- C. 牛磺酸
- D. 去氧胆酸
- E. 甘氨酸

答案: ABD

解析: 牛黄约含8% 胆汁酸, 主要成分为胆酸、去氧胆酸和石胆酸。

114. 中药饮片的炮制方法不同, 其作用也有所不同。关于黄柏炮制作用的说法正确的有

- A. 酒炙可引药上行, 清血分湿热
- B. 生用偏于泻火解毒、清热燥湿
- C. 盐炙引药入肾, 增强滋阴泻火作用
- D. 土炒可增强补脾止泻的作用
- E. 炒炭清湿热之中兼具涩性, 用于治疗便血

答案: ABCE

解析: 黄柏生用偏于泻火解毒、清热燥湿; 酒炙可引药上行, 清血分湿热; 盐炙引药入肾, 增强滋阴泻火作用; 炒炭清湿热之中兼具涩性, 用于治疗便血。

115. 影响药物在眼部吸收与利用的因素有

- A. 眼用制剂的 pH
- B. 眼用制剂的刺激性
- C. 滴眼剂的黏度
- D. 药物在外周血管的消除
- E. 药物从眼睑缝隙的流失

答案: ABCDE

解析: 影响药物在眼部吸收与利用的因素有药物从眼睑缝隙的损失; 药物的外周血管消除; 眼用制剂的 pH 及药物的 PKa; 眼用制剂的刺激性; 表面张力; 黏度。

116. 产地加工需“发汗”的药材有

- A. 红参
- B. 玄参
- C. 当归
- D. 厚朴
- E. 续断

答案: BDE

解析: 产地加工需“发汗”的药材有玄参、续断、厚朴、杜仲、茯苓。

117. 某些生物碱类成分具有一定的毒性, 在临床使用时应特别注意。因含生物碱类成分可能导致不良反应的中药有

- A. 紫草
- B. 千里光
- C. 雷公藤



扫码下载 233 网校题库

一刷就过, 千万人掌上题库!

- D. 马钱子
E. 龙胆

答案: BCD

解析: 千里光生物碱具有肝、肾毒性和胚胎毒性; 雷公藤生物碱具有胃肠道症状、白细胞和血小板减少、女性闭经、肾功能受损等毒性; 马钱子所含生物碱具有剧毒。

118. 山豆根与北豆根为名称相近的药材, 下表所列药材鉴别内容存在错误的鉴别项目有

| 鉴别内容 | 山豆根 | 北豆根 |
|------|---------------------------------|----------------------------|
| 原植物 | 豆科植物越南槐 | 防己科植物蝙蝠葛 |
| 药用部位 | 根茎 | 根及根茎 |
| 形状 | 呈细长圆柱形, 弯曲, 有分枝 | 呈不规则的结节状, 顶端常残存茎基, 其下着生根数条 |
| 断面 | 断面不整齐, 纤维细, 木部淡黄色, 呈放射状排列, 中心有髓 | 断面皮部浅棕色, 木部淡黄色 |
| 气味 | 气微, 味苦 | 有豆腥味, 味极苦 |

- A. 药用部位
B. 原植物
C. 形状
D. 断面
E. 气味

答案: ACDE

解析: 本题只有山豆根来源为豆科植物越南槐, 北豆根来源为防己科植物蝙蝠葛是正确的, 其余鉴别内容均写反。

119. 按《中国药典》规定, 应进行黄曲霉毒素检查的药材有

- A. 大枣
B. 肉豆蔻
C. 全蝎
D. 柏子仁
E. 水蛭

答案: ABCDE

解析: 应进行黄曲霉毒素检查的药材有大枣、水蛭、地龙、肉豆蔻、全蝎、决明子、麦芽、陈皮、使君子、柏子仁、胖大海、莲子、桃仁、蜈蚣、槟榔、酸枣仁、僵蚕、薏苡仁等。

120. 关于影响药物透皮吸收因素的说法, 正确的有

- A. 清洁皮肤有利于物的透皮吸收
B. 皮肤上涂敷药物的面积不同, 透皮吸收的药量有所不同
C. 皮肤破损时, 药物的透皮吸收速度和程度显著增加
D. 皮肤湿度大, 不利于药物的透皮吸收



扫码下载 233 网校题库

一刷就过, 千万人掌上题库!

E. 不同年龄和性别, 因皮肤条件不同, 药物的透皮吸收情况也不同

答案: ABCE

解析: 不同年龄和性别, 由于皮肤条件不同, 对药物的穿透、吸收也不同; 皮肤烧伤、溃疡破损时, 药物可自由地进入真皮, 吸收的速度和程度大大增加; 皮肤温度提高, 皮下血管扩张, 血流量增加, 可加速吸收; 皮肤湿度大, 有利于角质层的水合作用, 致角质层疏松, 有利于吸收; 洗涤可除去部分角质层以及毛囊、皮脂腺上的堵塞物, 有利药物的透入; 还与药物浓度、应用面积、应用次数及与皮肤接触时间等密切相关。



扫码下载 233 网校题库
一刷就过, 千万人掌上题库!