

### 2018 年执业药师《中药学专业知识一》真题及答案

1. 按中医五味理论, 具有苦能清泄的中药是 ( )。

- A. 芒硝
- B. 大黄
- C. 牛膝
- D. 栀子
- E. 苦杏仁

233 网校答案: D

233 网校解析: 苦能清泄, 如黄连、栀子味苦, 能清热泻火, 治火热内蕴或上攻诸证宜择。

2. 按升降学说理论, 具有升浮和沉降二向性的中药是 ( )。

- A. 桔梗
- B. 白前
- C. 前胡
- D. 紫苏
- E. 黄连

233 网校答案: C

233 网校解析: 有不少药表现为升浮与沉降兼具的二向性, 如前胡, 既能降气祛痰而显沉降性, 又能宣散风热而显升浮性。

3. 中药品种对质量的影响不容忽视, 一药多基原的情况普遍存在,

来源于同属 2 个种以上的中药是 ( )

- A. 珍珠
- B. 川贝母
- C. 青黛



扫码下载 233 网校题库  
一刷就过, 千万人掌上题库!

D. 葶苈子

E. 杜仲

233 网校答案: B

233 网校解析: 川贝母为百合科植物川贝母、暗紫贝母、甘肃贝母、梭砂贝母、太白贝母或瓦布贝母的干燥鳞茎。

4. 有效成分遇热不稳定的中药, 适宜的提取方法是 ( )

A. 冷浸法

B. 连续回流提取法

C. 煎煮法

D. 水蒸气蒸馏法

E. 升华法

233 网校答案: A

233 网校解析: 冷浸法不需要加热, 适用于有效成分遇热不稳定的中药。

5. 根据吸附原理对物质进行分离, 属于化学吸附的是 ( )

A. 聚酰胺对黄酮类化合物的氢键吸附

B. 酸性硅胶对生物碱类化合物的吸附

C. 硅酸对黄酮类化合物的吸附

D. 氧化铝对生物碱类化合物的吸附

E. 活性炭对非极性物质的吸附

233 网校答案: B

233 网校解析: 化学吸附, 如黄酮等酚酸性物质被碱性氧化铝的吸



扫码下载 233 网校题库  
一刷就过, 千万人掌上题库!

附, 或生物碱被酸性硅胶的吸附等。

6. 吴茱萸碱所属的结构类型是 ( )

- A. 有机胺类生物碱
- B. 色胺吲哚类生物碱
- C. 双吲哚类生物碱
- D. 单萜吲哚类生物碱
- E. 简单吲哚类生物碱

233 网校答案: B

233 网校解析: 吴茱萸中的吴茱萸碱为色胺吲哚类生物碱, 此类化合物中含有色胺部分。

7. 苷键在酸性条件下水解, 按照苷原子, 苷水解的易难顺序 ( )

- A.  $N > O > S > C$
- B.  $N > S > C > O$
- C.  $N > C > O > S$
- D.  $O > N > S > C$
- E.  $O > N > C > S$

233 网校答案: A

233 网校解析: 苷水解的难易顺序为氮苷 (N) > 氧苷 (O) > 硫苷 (S) > 碳苷 (C)。

8. 《中国药典》规定, 决明子含量测定的指标成分是 ( )

- A. 大黄素和决明素
- B. 大黄酸和决明内酯



扫码下载 233 网校题库  
一刷就过, 千万人掌上题库!

- C. 大黄酚和决明内酯
- D. 大黄酚和橙黄决明素
- E. 大黄酸和橙黄决明素

233 网校答案: D

233 网校解析: 《中国药典》以大黄酚、橙黄决明素为指标成分对决明子进行鉴别和含量测定。

9. 关于散剂分类和质量要求的说法, 错误的是 ( )

- A. 口服散剂可以直接用水送服
- B. 口服散剂一般溶于或分散于水或其他液体中服用
- C. 专供治疗、预防和润滑皮肤的散剂也可以称为撒布剂
- D. 除另有规定外, 中药局部用散剂通过六号筛粉末的重量不得少于 90%
- E. 用于烧伤治疗的非无菌制剂应在标签上注明本品为非无菌制剂

233 网校答案: D

233 网校解析: 中药局部用散剂除另有规定外, 通过六号筛的粉末总量不得少于 95%。

10. 按照中药饮片净度要求, 煨制品含药屑、杂质不得过 ( )

- A. 3%
- B. 1%
- C. 2%
- D. 4%
- E. 5%



扫码下载 233 网校题库  
一刷就过, 千万人掌上题库!

233 网校答案: A

233 网校解析: 煨制品含药屑、杂质不得过 3%。

11. 呈丝片状, 上表面绿色。黄绿色或浅黄色, 下表面灰绿色网脉明显, 近革质, 气微, 味微苦的饮片是 ( )

- A. 淫羊藿
- B. 大青叶
- C. 紫苏叶
- D. 枇杷叶
- E. 蓼大青叶

233 网校答案: A

233 网校解析: 淫羊藿呈丝片状。上表面绿色、黄绿色或浅黄色, 下表面灰绿色, 网脉明显, 中脉及细脉凸出, 边缘具黄色刺毛状细锯齿。近革质。气微, 味微苦。

12. 切面类白色至淡红棕色, 粉性可见点状维管束及多数小亮点的饮片是 ( )

- A. 粉葛
- B. 泽泻
- C. 山药
- D. 土茯苓
- E. 天花粉

233 网校答案: D

233 网校解析: 土茯苓切面类白色至淡红棕色, 粉性, 可见点状维管束及多数小亮点

13. 含脏器提取物且不含中药材原粉的制剂, 按照非无菌中药制剂



扫码下载 233 网校题库  
一刷就过, 千万人掌上题库!

微生物限度标准的要求, 每 10g 或 10ml 不得检出 ( )

- A. 白色念珠菌      B. 铜绿假单胞菌  
C. 金黄色葡萄球菌      D. 沙门菌  
E. 耐胆盐革兰阴性菌

233 网校答案: D

233 网校解析: 不含药材原粉的中药制剂的生物限度标准不得检出大肠埃希菌 (1g 或 1ml); 含脏器提取物的制剂还不得检出沙门菌 (10g 或 10ml)。

14. 八正合剂能清热、利尿、通淋处方的药物组成有川木通、车前子、瞿麦、萹蓄、滑石、灯芯草、栀子、大黄、甘草, 方中大黄应选用的饮片是 ( )

- A. 醋大黄      B. 酒大黄  
C. 生大黄      D. 大黄炭  
E. 熟大黄

233 网校答案: C

233 网校解析: 生大黄苦寒泄降行散, 既泻热通肠、化瘀止痛, 又兼利小便。

15. 肉豆蔻的炮制方法宜选用 ( )

- A. 煨法  
B. 复制  
C. 提净  
D. 发芽



E. 制霜

233 网校答案: A

233 网校解析: 肉豆蔻的炮制方法为煨法。包括麦麸煨、滑石粉煨、面粉煨。

16. 用于鉴别  $\alpha$ -去氧糖的特征反应是 ( )

A. Legal 反应

B. Keller-Kiliani 反应

C. 醋酐浓硫酸反应

D. Kedde 反应

E. 三氧化锑反应

233 网校答案: B

233 网校解析: Keller-Kiliani (K-K) 反应对游离的 $\alpha$ -去氧糖或 $\alpha$ -去氧糖与苷元连接的苷显色。

17. 具有“翘鼻头”、“方胜纹”和“连珠斑”性状特征的药材是 ( )

A. 海马 B. 蛤蚧

C. 蕲蛇 D. 乌梢蛇

E. 金钱白花蛇

233 网校答案: C

233 网校解析: 蕲蛇头吻端向上, 习称“翘鼻头”。背部两侧各有黑褐色与浅棕色组成的“V”形斑纹, 习称“方胜纹”。腹部两侧有黑色类圆形的斑点, 习称“连珠斑”



18. 关于吸入气雾剂和吸入喷雾剂的吸收与影响因素的说法, 错误的是 ( )

- A. 药物以雾状吸入可直接作用于支气管平滑肌
- B. 吸入给药的吸收速度与药物的脂溶性大小成正比
- C. 吸入的雾滴(粒)越小越易达到吸收部位, 药物吸收的量越多
- D. 吸入给药的吸收速度与药物的分子量大小成反比
- E. 肺泡是吸入气雾剂与吸入喷雾剂中药物的主要吸收部位

233 网校答案: C

233 网校解析: 影响吸入气雾剂和吸入喷雾剂药物吸收的主要因素

有:

①药物的脂溶性及分子大小: 吸入给药的吸收速度与药物的脂溶性成正比, 与药物的分子大小成反比;

②雾滴(粒)粒径大小: 雾滴(粒)的大小影响其在呼吸道沉积的部位, 雾滴过粗, 药物易沉着在口腔、咽部及呼吸器官的各部位; 粒子过小, 雾滴(粒)易到达肺泡部位, 但沉积减少, 多被呼出, 吸收较少。

③肺泡是吸入气雾剂与吸入喷雾剂中药物的主要吸收部位。

19. 采用发酵法炮制药物时, 适宜的温度和相对湿度是 ( )

- A. 15°C--20°C, 45% -- 55%
- B. 18°C -- 25°C, 65% -- 75%
- C. 30°C -- 37°C, 70% -- 80%
- D. 30°C -- 37°C, 65% -- 75%



扫码下载 233 网校题库  
一刷就过, 千万人掌上题库!



E. 18°C -- 25°C, 70% -- 80%

233 网校答案: C

233 网校解析: 发酵的最佳温度为 30°C-37°C。相对湿度应控制在 70%-80%。

20. 关于液体制剂质量要求的说法, 错误的是 ( )

A. 除另有规定外, 干混悬剂应进行干燥失重检查

B. 口服乳剂应按规定进行离心试验, 不应有分层现象

C. 口服混悬剂放置后若有沉淀物, 经振摇应易再分散

D. 服乳剂包括口服的 Q/W 和 W/O 型液体制剂

E. 口服乳剂可能会出现相分离现象, 但经振摇应

233 网校答案: D

233 网校解析: 口服乳剂系指两种互不相容的液体制成的供口服的稳定的水包油型乳液制剂。

21. 除另有规定外, 应照《中国药典》规定的方法检查相对密度的制剂是 ( )

A. 膏药            B. 煎膏剂

C. 软膏剂        D. 乳剂

E. 流浸膏剂

233 网校答案: B

233 网校解析: 除另有规定外, 煎膏剂按照《中国药典》规定的方法检查, 相对密度, 不溶物、装量及微生物限度均应符合规定。

22. 关于药物在体内分布影响因素的说法, 错误的是 ( )



扫码下载 233 网校题库  
一刷就过, 千万人掌上题库!

- A. 通常脂溶性药物容易通过血-脑屏障迅速向脑脊髓转运
- B. 药物蓄积在脂肪组织可起到贮存作用而延长药物的作用时间
- C. 药物的选择性分布有取决于生物膜的转运特性和药物与组织的亲和力
- D. 随着胎儿的长大, 血胎屏障对药物的通透性降低
- E. 合并用药时, 药物与血浆蛋白的竞争结合可导致药物分布的改变

233 网校答案: D

233 网校解析: 随着胎儿的长大, 药物的通透性增加

23. 对眼睛有刺激性, 不宜用作眼膏基质的是 ( )

- A. 蜂蜡
- B. 二甲硅油
- C. 凡士林
- D. 羊毛脂
- E. 氧化植物油

233 网校答案: B

233 网校解析: 二甲硅油对眼睛有刺激性, 不宜作眼膏基质。

24. 炒炭后产生止血作用的饮片是 ( )

- A. 蒲黄
- B. 槐花
- C. 荆芥
- D. 大蓟
- E. 小蓟



扫码下载 233 网校题库  
一刷就过, 千万人掌上题库!

233 网校答案: C

233 网校解析: 荆芥炒炭后才具有止血的功效。

25. 关于糖浆剂质量要求的说法, 错误的是 ( )

- A. 糖浆剂含糖量应不低于 45%(9/m)
- B. 糖浆剂必要时可加入适量的乙醇、甘油或其他多元醇
- C. 根据需要可加不超过 0.3%的苯甲酸作为抑菌
- D. 根据需要可加不超过 0.5%的山梨酸被作为抑菌剂
- E. 如需加入抑菌剂有规定外, 该制剂处方的抑菌效力应符合抑菌效力检查法的规定

233 网校答案: D

233 网校解析: 糖浆剂根据需要可加入适宜的抑菌剂, 山梨酸和苯甲酸的用量不得过 0.3%。

26. 呈棒状, 上粗下细, 略弯曲, 表面黄白色或绿白色, 密被短柔毛, 花萼绿色, 先端 5 裂的饮片是 ( )

- A. 辛夷
- B. 金银花
- C. 槐花
- D. 洋金花
- E. 款经花

233 网校答案: B

233 网校解析: 金银花呈棒状, 上粗下细, 略弯曲, 表面黄白色或绿白色, 密被短柔毛。花萼绿色, 先端 5 裂。



扫码下载 233 网校题库  
一刷就过, 千万人掌上题库!

27. 呈筒状或半筒状。内表面淡灰色或浅棕色, 常见发亮的结晶,

断面较平坦, 淡粉红色, 显粉性的药材是 ( )

- A. 桑白皮
- B. 白鲜皮
- C. 地骨皮
- D. 牡丹皮
- E. 香加皮

233 网校答案: D

233 网校解析: 牡丹皮呈筒状或半筒状, 内表面淡灰黄色或浅棕色, 常见发亮的结晶。断面较平坦, 淡粉红色, 粉性。

28. 关于注射剂给药途径的说法错误的是 ( )

- A. 乳状液型注射液不得用于静脉注射
- B. 混悬型注射液可用于肌肉注射
- C. 混悬型注射液不得用于静脉注射
- D. 混悬型注射液不得用于椎管内注射
- E. 乳状液型注射液不得用于椎管内注射

233 网校答案: A

233 网校解析: 乳状液型注射剂应稳定, 不得有相分离现象, 不得用于椎管注射。

29. 莪术醇为莪术挥发油的主要成分, 其结构类型是 ( )

- A. 倍半萜
- B. 半萜



C. 单萜

D. 二萜

E. 二倍半萜

233 网校答案: A

233 网校解析: 莪术含挥发油, 其中莪术醇、莪术二醇、莪术酮及莪术二酮等为倍半萜类化合物。

30. 鹿茸药材中的“莲花”指的是 ( )

A. 二个侧枝的马鹿茸

B. 一个侧枝的马鹿茸

C. 三个侧枝的马鹿茸

D. 一个侧枝的花鹿茸

E. 三个侧枝的花鹿茸

233 网校答案: A

233 网校解析: 马鹿茸侧枝一个者习称“单门”, 二个者习称“莲花”, 三个者习称“三岔”, 四个者习称“四岔”。

31. 切面皮部墨绿色或棕褐色, 木部灰黄色或黄褐色, 可见放射状排列的导管束纹, 形成层部位有深色环的饮片是 ( )

A. 莪术 B. 川芎

C. 续断 D. 羌活

E. 生地黄

233 网校答案: C

233 网校解析: 续断切面皮部墨绿色或棕褐色, 木部灰黄色或黄褐



色, 可见放射状排列的导管束纹, 形成层部位有深色环。

32. 表面灰黄色或黄褐色, 有不规则结节状隆起有的节间表面平滑如茎秆, 习称“过桥”的药材是 ( )

- A. 桔梗
- B. 羌活
- C. 黄连
- D. 玉竹
- E. 巴戟天

233 网校答案: C

233 网校解析: 味连表面灰黄色或黄褐色, 有不规则结节状隆起, 有的节间表面平滑如茎秆, 习称“过桥”。

33. 关于固体分散体特点的说法, 错误的是 ( )

- A. 固体分散体可延缓药物的释放
- B. 固体分散体可使药物具有靶向性
- C. 固体分散体可减小药物的刺激性
- D. 体分散体可提高药物的稳定性
- E. 固体分散体可提高药物的生物利用度

233 网校答案: B

233 网校解析: 固体分散体提高药物的生物利用度; 延缓或控制药物释放; 延缓药物的水解和氧化; 掩盖药物的不良气味和刺激性; 使液体药物固体化。

34. 横断面类白色或浅灰黄色, 形成层环纹呈多角形的药是 ( )



扫码下载 233 网校题库  
一刷就过, 千万人掌上题库!

A. 白及

B. 川乌

C. 白芍

D. 川牛膝

E. 白附子

233 网校答案: B

233 网校解析: 川乌断面类白色或浅灰黄色, 形成层环纹呈多角形。

35. 根据临床治疗需要, 既可麸炒又可土炒的饮片是 ( )

A. 芡实

B. 僵蚕

C. 枳壳

D. 白术

E. 薏苡仁

233 网校答案: D

233 网校解析: 土炒白术, 补脾止泻力胜。麸炒白术能缓和燥性。

36. 表面黄棕色至黑褐色, 密被排列整齐叶柄残基及鳞片的药材是

( )

A. 何首乌

B. 绵马贯众

C. 石菖蒲

D. 骨碎补

E. 天南星



扫码下载 233 网校题库  
一刷就过, 千万人掌上题库!

233 网校答案: B

233 网校解析: 绵马贯众表面黄棕色至黑褐色, 密被排列整齐的叶柄残基及鳞片。

37. 来源于单子叶植物, 须根先端膨大, 呈纺锤形的药材是 ( )

A. 百部

B. 附子

C. 玄参

D. 泽泻

E. 太子参

233 网校答案: A

233 网校解析: 单子叶植物的根一般为须根系, 有的须根先端膨大成纺锤形块根, 如百部、郁金、麦冬等。

38. 含有乙型强心苷的中药是 ( )

A. 附子

B. 香加皮

C. 蟾酥

D. 夹竹桃

E. 洋地黄

233 网校答案: C

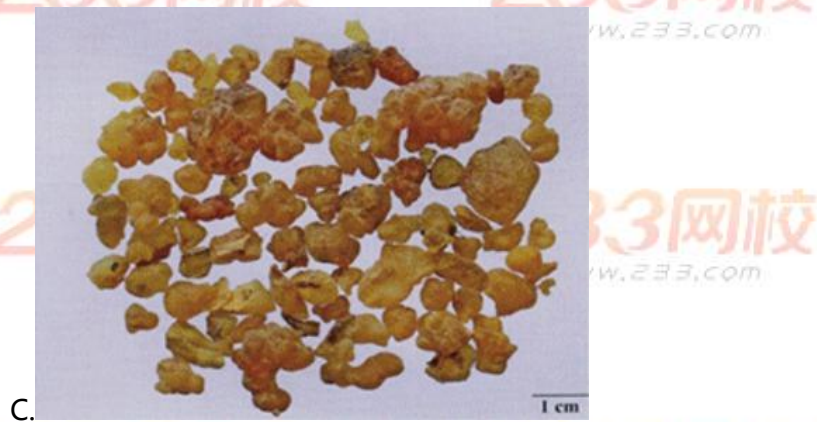
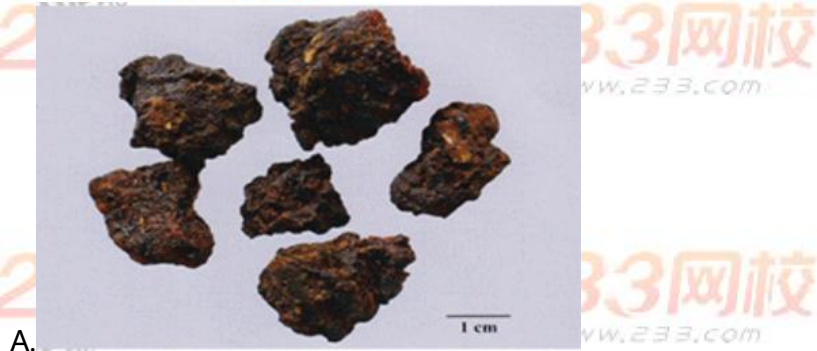
233 网校解析: 乙型强心苷元: 甾体母核的 C-17 侧链为六元不饱和和内酯环。自然界中仅少数苷元属此类, 如中药蟾蜍中的强心成分蟾毒配基类。



扫码下载 233 网校题库  
一刷就过, 千万人掌上题库!



39. 试卷附图图 1 图 5 中, 图示中药为没药的是()



扫码下载 233 网校题库  
一刷就过, 千万人掌上题库!



E.

答案: A

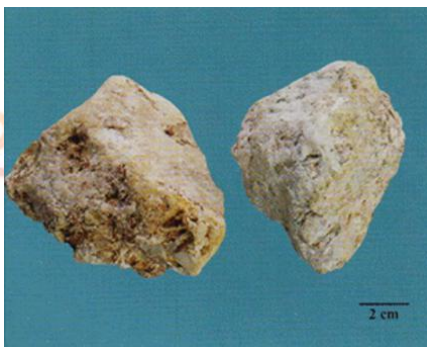
40. 试卷附图图 6——图 10 中, 图示中药主含  $\text{Na}_2\text{SO}_4 \cdot 10\text{H}_2\text{O}$  的是  
( )



A.



B.



C.



扫码下载 233 网校题库  
一刷就过, 千万人掌上题库!



D.



E.

答案: A

## 二、配伍选择题

[41—43]

- A. 乳化剂
- B. 溶剂
- C. 抗氧化剂
- D. 助溶剂
- E. 助悬剂

41. 聚山梨酯 80 可用作气雾剂的 ( )

42. 月桂醇可用作气雾剂的 ( )

43. 四氟乙烷可用作气雾剂的 ( )

233 网校答案: A、E、B

233 网校解析:



扫码下载 233 网校题库  
一刷就过, 千万人掌上题库!

①溶剂, 某些脂溶性药物可以溶解于气雾剂的抛射剂中, 如氢氟烷  
烃, 常可以作为溶液型气雾剂的溶剂; ②助溶剂, 如乙醇、丙二醇  
等;

③抗氧化剂, 如维生素 C、亚硫酸钠等;

④防腐剂, 如尼泊金乙酯等。

⑤表面活性剂, 可作为乳化剂, 如硬脂酸三乙醇胺皂、聚山梨酯类  
等; 或助悬剂, 如司盘类、月桂醇等。

[44—45]

A. 前体药物制剂

B. 微囊

C. 免疫脂质体

D. 长循环脂质体

E. 磁性微球

44. 对靶细胞在分子水平上有识别能力的主动靶向制剂是 ( )

45. 可通过巨噬细胞吞噬作用将所载药物分布于作用部位的被动靶  
向制剂是 ( )

233 网校答案: C、B

233 网校解析: 免疫脂质体为主动靶向制剂中修饰的药物载体, 即  
在脂质体表面接上某种抗体, 具有对靶细胞分子水平上的识别能力,  
可提高脂质体的靶向性。

被动靶向制剂: 即自然靶向制剂, 这是载药微粒进入体内即被巨噬  
细胞作为外界异物吞噬的自然倾向而产生的体内分布特征。常见的



扫码下载 233 网校题库  
一刷就过, 千万人掌上题库!

有微囊、微球和脂质体。

[46—48]

A. 黏度调节剂回

B. 抑菌剂

C. pH 值调节剂

D. 渗透压调节剂

E. 增溶剂

46. 葡萄糖可在眼用液体制剂中用作 ( )

47. 羟苯乙酯可在眼用液体制剂中用作 ( )

48. 聚乙烯醇可在眼用液体制剂中 ( )

233 网校答案: D、B、A

233 网校解析: 渗透压调节剂: 常用渗透压调节剂有氯化钠、硼酸、

葡萄糖、硼砂等。

抑菌剂: 常用的抑菌剂有三氯叔丁醇、硝酸苯汞、苯乙醇、羟苯乙

酯等。

黏度调节剂: 常用的黏度调节剂有甲基纤维素、聚乙烯醇、聚乙烯

吡咯烷酮等。

[49—50]

A. 温法 B. 清法

C. 补法 D. 和法

E. 消法

49. 按照中医常用治法理论透达膜原属于 ( )



扫码下载 233 网校题库  
一刷就过, 千万人掌上题库!

50. 按照中医常用治法理论, 表里双解属于 ( )

233 网校答案: D、D

233 网校解析: 和法是通过和解或调和的作用以达到祛除病邪目的的一种治法。其中主要有和解少阳、透达膜原、调和肝脾、疏肝和胃、调和寒热、表里双解等。

[51—52]

A. 软化点

B. 粒度

C. 耐热性

D. 赋形性

E. 溶出度

51. 《中国药典》规定橡胶贴膏应检查 ( )

52. 《中国药典》规定凝胶贴膏应检查 ( )

233 网校答案: C、D

233 网校解析: 耐热性: 除另有规定外, 橡胶贴膏取供试品 2 片,

除去盖衬, 在 60°C 加热 2 小时, 放冷后, 背衬应无渗油现象; 膏面应有光泽, 用手触试应仍有黏性。

赋形性: 取凝胶贴膏供试品 1 片, 置 37°C、相对湿度 64% 的

恒温恒湿箱中 30 分钟, 取出, 用夹子将供试品固定在一平整钢板上,

钢板与水平面的倾斜角为 60°, 放置 24 小时, 膏面应无流淌现象。

[53—54]

A. 降香



扫码下载 233 网校题库  
一刷就过, 千万人掌上题库!

B. 大血藤

C. 鸡血藤

D. 苏木

E. 沉香

53. 表面紫红色或红褐色, 切面有致密纹理的药材是 ( )

54. 表面黄红色至棕红色具刀削痕常见纵向裂缝的药材是 ( )

233 网校答案: A、D

233 网校解析: 降香: 呈类圆柱形或不规则块状。表面紫红色或红褐色, 切面有致密的纹理。

苏木: 呈长圆柱形或对剖半圆柱形, 表面黄红色至棕红色, 具刀削痕, 常见纵向裂缝。

[55—57]

A. 溶出度

B. 脆碎度

C. 崩解时限

D. 干燥失重

E. 释放度

55. 《中国药典》规定控释胶囊剂应检查 ( )

56. 《中国药典》规定缓释胶囊剂应检查 ( )

57. 《中国药典》规定复方中药胶囊剂应检查 ( )

233 网校答案: E、E、C

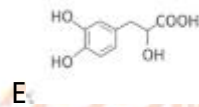
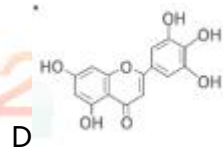
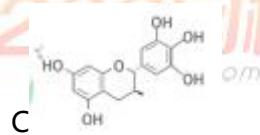
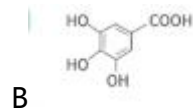
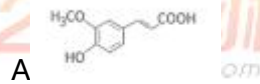
233 网校解析: 一般胶囊均需要检查崩解时限。



扫码下载 233 网校题库  
一刷就过, 千万人掌上题库!

释放度: 缓释胶囊应符合缓释制剂的有关要求并应进行释放度检查; 控释胶囊应符合控释制剂的有关要求并应进行释放度检查。  
肠溶胶囊应符合迟释制剂的有关要求, 并进行释放度检查。

[58—60]



58. 《中国药典》规定, 当归含量测定的指标成分是阿魏酸其结构是 ( )

59. 没食子酸鞣质水解后可产 ( )

60. 组成缩合鞣质的基本单元是 ( )

233 网校答案: A、B、C

233 网校解析: A 为阿魏酸。

没食子酸鞣质水解后可产生没食子酸 (或其缩合物) 和多元醇,

B 为没食子酸。



扫码下载 233 网校题库  
一刷就过, 千万人掌上题库!



组成缩合鞣质的基本单元是黄烷-3-醇, 最常见的是儿茶素, C

为儿茶素。

[61—63]

A. 白芷

B. 知母

C. 香附

D. 天麻

E. 三棱

61. 表面黄白色至淡黄棕色, 有点状突起(潜伏芽)排列而成的横环

纹多轮的药材是 ( )

62. 表面黄白色或灰黄色有刀削痕, 须根痕小点状, 略呈横向环状

排列的药材是 ( )

63. 表面棕褐色或黑褐色有 6-10 个略隆起的环节, 节上有未除净

的棕色毛须及须根断痕的药材是 ( )

233 网校答案: D、E、C

233 网校解析: 天麻: 表面黄白色至淡黄棕色, 有纵皱纹及由点状

突起(潜伏芽)排列而成的横环纹多轮。

三棱: 有刀削痕, 须根痕小点状, 略呈横向环状排列。香附:

表面棕褐色或黑褐色, 有纵皱纹, 并有 6~10 个略隆起的环节, 节

上有未除净的棕色毛须及须根断痕。

[64—66]

A. 黄酮苷

B. 环烯醚萜苷



扫码下载 233 网校题库  
一刷就过, 千万人掌上题库!

C. 三萜皂苷 D. 强心苷

E. 甾体皂苷

64. 罗布麻叶中含有的加拿大麻苷其结构类型是 ( )

65. 商陆中含有的商陆皂苷 A 其结构类型是 ( )

66. 栀子中含有的栀子苷其结构类型是 ( )

233 网校答案: D、C、B

233 网校解析: 加拿大麻苷为甲型强心苷, 商陆皂苷 A 为三萜皂苷, 栀子苷为环烯醚萜苷。

[67——68]

A. 25% B. 15%

C. 30% D. 35%

E. 20%

67. 《中国药典》规定薄荷药材含叶量不得少于 ( )

68. 《中国药典》规定穿心莲药材含叶量不得少于 ( )

233 网校答案: C、C

233 网校解析: 《中国药典》规定穿心莲药材叶不得少于 30%, 薄荷药材叶不得少于 30%, 广藿香药材叶不得少于 20%。

[69——71]

A. 辛味药 B. 咸味药

C. 酸味药 D. 甘味药

E. 苦味药

69. 能耗气伤阴, 气阴两虚者应慎用的是 ( )



70. 能腻膈碍胃, 令人中满, 湿阻、食积者应慎用的是 ( )

71. 能伤津伐胃, 津液大伤与脾胃虚弱者不宜大量应用的是 ( )

233 网校答案: A、D、E

233 网校解析: 辛能散、能行, 有发散、行气、活血作用。辛味药大多能耗气伤阴, 气虚阴亏者慎用。

甘能补、能缓、能和, 有补虚、和中、缓急、调和药性等作用。

甘味药大多能腻膈碍胃, 令人中满, 凡湿阻、食积、中满气滞者慎用。

苦能泄、能燥、能坚。苦味药大多能伤津、伐胃, 津液大伤及

脾胃虚弱者不宜大量用。

[72—73]

A. 七叶苷      B. 异嗪皮啶

C. 厚朴酚      D. 连翘苷

E. 杜鹃素

72. 《中国药典》规定肿节风含量测定的成分是 ( )

73. 《中国药典》规定满山红含量测定的成分是 ( )

233 网校答案: B、E

233 网校解析: 《中国药典》采用高效液相色谱法测定肿节风中异嗪皮啶和迷迭香酸含量。

《中国药典》以杜鹃素为对照品对满山红进行含量测定。

[74—76]

A. 三萜类

B. 香豆素类



扫码下载 233 网校题库  
一刷就过, 千万人掌上题库!

C. 黄酮类 D. 醌类

E. 甾体类

74. 陈皮中含有的橙皮苷, 其结构类型是 ( )

75. 丹参中含有的丹参酮其结构类型是 ( )

76. 黄芪中含有的黄芪甲苷其结构类型是 ( )

233 网校答案: C、D、A

233 网校解析: 橙皮苷为二氢黄酮类化合物, 丹参酮为非醌类化合物, 黄芪甲苷为三萜皂苷类化合物。

[77—78]

A. 煅磁石 B. 煅石骨

C. 煅赭石 D. 煅炉甘石

E. 煅牡蛎

77. 苦寒之性降低, 平肝止血作用增强的饮片是 ( )

78. 收敛固涩作用增强, 善治胃痛吐酸的饮片是 ( )

233 网校答案: C、E

233 网校解析: 煅赭石降低了苦寒之性, 增强了平肝止血作用。煅牡蛎增强了收敛固涩作用。用于自汗盗汗, 遗精崩带, 胃痛吐酸。

[79—81]

A. 莪术 B. 绵马贯众

C. 何首乌 D. 胡黄连

E. 白芍

79. 切面灰黑色或棕黑色, 木部有 4—10 个类白色点状维管束排



列成环的饮片是 ( )

80. 切面黄绿色、黄棕色或棕褐色, 内皮层环纹明显, 散在“筋脉”

小点的饮片是 ( )

81. 切面类白色或微带棕红色, 形成层明显, 可见稍隆起的筋脉纹,

呈放射状排列的饮片是 ( )

233 网校答案: D、A、E

233 网校解析: 胡黄连: 断面略平坦, 木部有 4~10 个类白色点状  
维管束排列成环。

莪术饮片: 切面黄绿色、黄棕色或棕褐色, 内皮层环纹明显,

散在“筋脉”小点。

白芍: 切面类白色或微带棕红色, 形成层明显, 可见稍隆起的  
筋脉纹呈放射状排列。

[82——83]

A. 合欢皮

B. 香加皮

C. 肉桂

D. 厚朴

E. 桑白

82. 内表面红棕色划之显油痕, 断面两层中间有深黄棕线纹, 气香  
浓烈, 味甜, 辣的药材是 ( )

83. 内表面深紫色或深紫褐色, 划之有油痕, 断面有的可见多数小

亮星。气香, 味辛辣, 微苦的药材是 ( )



233 网校答案: C、D

233 网校解析: 肉桂: 内层红棕色而油润, 两层中间有 1 条黄棕色的线纹。气香浓烈, 味甜、辣。

厚朴饮片: 内表面紫棕色或深紫褐色, 划之显油痕。断面有的可见小亮星。气香, 味辛辣、微苦。

[84——86]

- A. 生地黄      B. 阿胶珠  
C. 熟地黄      D. 制何首乌  
E. 酒黄精

84. 临床医生治疗肺虚燥咳脾胃虚弱, 肾虚精亏病, 宜适用的饮片是 ( )

85. 临床医生治疗血虚萎黄、肝肾阴虚、腰膝酸软宜适用的饮片是 ( )

86. 临床医生治疗热入营血、津伤便秘、阴虚发热宜适用的饮片是 ( )

233 网校答案: E、C、A

233 网校解析: 黄黄精蒸后补脾润肺益肾功能增强, 并可除去麻味, 以免刺激咽喉。用于肺虚燥咳, 脾胃虚弱, 肾虚精亏。熟地黄具有补血滋阴, 益精填髓的功能。用于血虚萎黄, 心悸怔忡, 月经不调, 崩漏下血, 肝肾阴虚, 腰膝酸软。

生地黄具有清热凉血, 养阴生津的功能。用于热入营血, 津伤便秘, 阴虚发热, 骨蒸劳热, 内热消渴。



[87—89]

- A. 桑寄生 B. 槲寄生  
C. 牛蒡子 D. 钩藤  
E. 海风藤

87. 为不规则厚片, 茎外皮黄绿色、黄棕色或棕褐色, 切面髓部常偏向一边的饮片是 ( )

88. 为扁圆柱形或圆柱形, 表面金黄色、绿黄色或棕黄色, 有深纵沟或纵棱的是 ( )

89. 为厚片或不规则短段。外表皮红褐色或灰褐色, 具细纵纹并有多数细小突起的棕色皮孔的饮片是 ( )

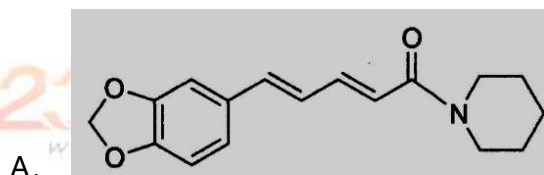
233 网校答案: B、C、A

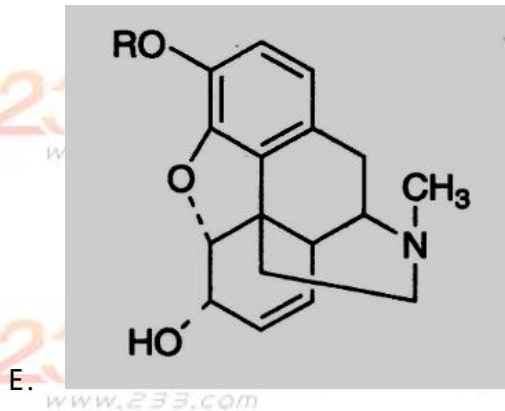
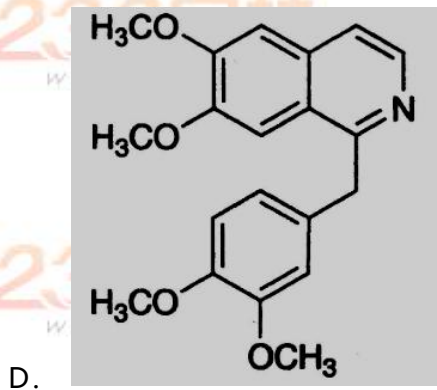
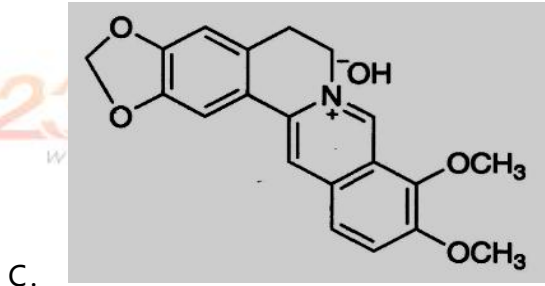
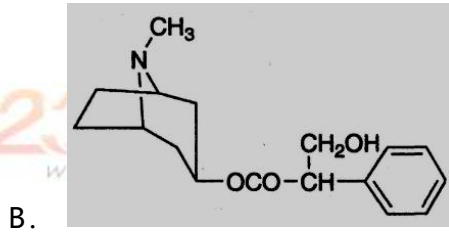
233 网校解析: 槲寄生: 为不规则的厚片。茎外皮黄绿色、黄棕色或棕褐色。切面髓部常偏向一边。

石斛: 呈扁圆柱形或圆柱形的段。表面金黄色、绿黄色或棕黄色, 有光泽, 有深纵沟或纵棱。

桑寄生: 茎枝呈圆柱形, 表面红褐色或灰褐色, 具细纵纹, 并有多数细小突起的棕色皮孔。

[90—91]





90. 属于莨菪烷类生物碱 ( )

91. 碱性最强的化合物是 ( )

233 网校答案: B、C

233 网校解析: A 为胡椒碱, 简单吡啶类生物碱; B 为莨菪碱, 莨菪烷类生物碱; C 为小檗碱, D 为罂粟碱, E 为吗啡, 均为异喹啉类



扫码下载 233 网校题库  
一刷就过, 千万人掌上题库!



生物碱。

小檗碱为季铵类生物碱, 碱性强。

[92—94]

A. 酞剂

B. 合剂

B. 乳膏剂

D. 软膏剂

E. 膏药

92. 除另有规定外, 应密封, 置阴凉处贮存的是 ( )

93. 除另有规定外, 应避光, 密封, 置阴凉处贮存的是 ( )

94. 除另有规定外, 避光、密封, 置 25°C 以下, 0°C 以上贮存的是 ( )

233 网校答案: B、A、C

233 网校解析:

除另有规定外, 合剂应密封, 置阴凉处贮存。

酞剂应避光, 密封, 置阴凉处贮存。

乳膏剂应避光, 密封, 置 25°C 以下贮存, 不得冷冻。

软膏剂应避光密封贮存。

膏药应密闭, 置阴凉处贮存。

[95—96]



扫码下载 233 网校题库  
一刷就过, 千万人掌上题库!



95. 试卷附图图 11~图 15, 图示药材主产地为浙江的是 ( )



扫码下载 233 网校题库  
一刷就过, 千万人掌上题库!

96. 试卷时图图 11-图 15, 图示药材主产地为广东的是 ( )

233 网校答案: C、A

233 网校解析: A 巴戟天为广药; B 远志主产山西、陕西、吉林、

河南等地; C 玄参为浙药; D 黄精为贵药; E 藁本主产陕西、甘肃、

河南、四川等。

[97~98]

[97——98]



A.



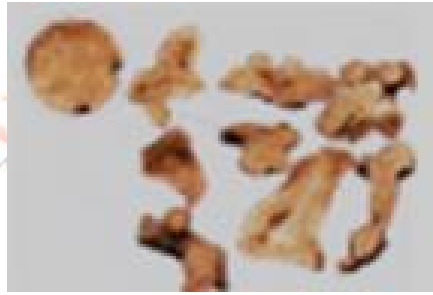
B.



C.



扫码下载 233 网校题库  
一刷就过, 千万人掌上题库!



D.



E.

97. 试卷附图图 16~图 20, 围示饮片气微香, 味放苦、酸, 涩的是

( )

98. 试卷附图图 16-图 20, 图示饮片味日、微辛之带粘性的是( )

233 网校答案: B、D

233 网校解析: A 为地榆, 气微, 味微苦涩。B 为赤芍, 气微香, 味微苦、酸涩。C 为丹参, 气微, 味微苦涩。D 为白木, 气清香, 味甘、微辛, 嚼之略带黏性。

E 为黄芩, 气微, 味苦。

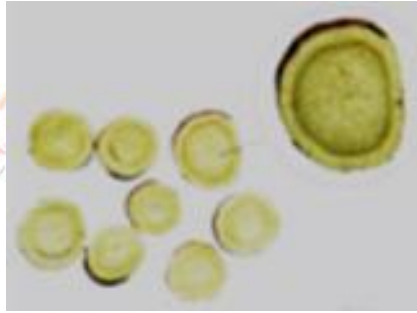
[99—100]



A.



扫码下载 233 网校题库  
一刷就过, 千万人掌上题库!



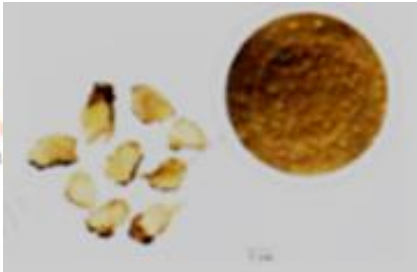
B.



C.



D.



E.

99. 试卷附图图 21~图 25 中, 图示饮片具有清热泻火、滋阴润燥功效的是 ( )

100. 试卷图图 21-图 25 中, 图示饮片具有发散风寒、燥湿止带功效的是 ( )

233 网校答案: D、A

233 网校解析: A 为白芷, 具有发散风寒, 燥湿止带功效; D 为知



扫码下载 233 网校题库  
一刷就过, 千万人掌上题库!

母, 具有清热泻火, 滋阴润燥功效。

### 三、综合分析题

[101—104]

某女 42 岁。患白带增多、阴部瘙痒半年, 医生诊为湿热下注, 处以内服中药并外用妇必舒阴道泡腾片, 妇必舒阴道泡腾片的处方组成为苦参、蛇床子、大黄、百部、乌梅、硼砂、冰片、白矾、甘草, 据文献报道该阴道泡腾片有抗菌消炎作用

101. 妇必舒阴道泡腾片处方中具有抗病原体作用的双稠哌啶类化合物的饮片是 ( )

- A. 乌梅
- B. 苦参
- C. 大黄
- D. 百部
- E. 蛇床子

233 网校答案: B

233 网校解析: 苦参中生物碱为双稠哌啶类生物碱, 有抗病原体作用。

102. 按《中国药典》中药制剂微生物限度标准不属于妇必舒阴道泡腾片的控制菌是 ( )

- A. 梭菌
- B. 霉菌
- C. 白色念珠菌



扫码下载 233 网校题库  
一刷就过, 千万人掌上题库!

D. 铜绿假单胞菌

E. 金黄色葡萄球菌

233 网校答案: B

233 网校解析: 阴道给药的中药制剂不得检出金黄色葡萄球菌、铜绿假单胞菌、白色念珠菌、梭菌。

103. 按《中国药典》规定, 妇必舒阴道泡腾片应检查 ( )

A. 发泡量

B. 溶化性

C. 溶出度

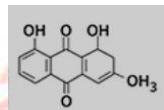
D. 融变时限

E. 分散均匀性

233 网校答案: A

233 网校解析: 阴道泡腾片应检查发泡量。供试品 10 片, 依法检查, 平均发泡体积应不小于 6ml。

104. 妇必舒阴道泡腾片处方中含有抗菌作用化学成分为



的中药是 ( )

A. 甘草

B. 大黄

C. 马梅

D. 百部

E. 蛇床子



扫码下载 233 网校题库  
一刷就过, 千万人掌上题库!

233 网校答案: B

233 网校解析: 图所示为大黄酚, 是大黄中具有抗菌作用的成分。

[105——107]

某外科医师善治疮肿瘰疬、乳腺增生等, 常用中成药小金丸(糊丸), 用后每能收效。该药处方有人工香、木鳖子(去壳去油)、制草乌、枫香脂、醋乳香、醋没药、五灵脂(醋炒), 酒当归、地龙、香墨等, 功能散结消肿、化瘀止痛, 主治痰气凝滞所致的瘰疬、瘰疬、乳岩、乳癖, 症见肌肤或肌肤下肿块一处或数处、推之能动, 或骨及骨关节肿大, 皮色不变, 肿硬作痛。

105. 《中国药典》规定, 小金丸应检查双酯型生物碱的限量。双酯型生物碱对心血管系统有明显的毒性, 处方中含有这类生物碱的中药是 ( )

- A. 木鳖子
- B. 枫香脂
- C. 醋乳香
- D. 制草乌
- E. 醋没药

233 网校答案: D

233 网校解析: 川乌、草乌等中药具双酯型生物碱, 如乌头碱。

106. 关于处方中醋乳香炮制方法或炮制作用的说法, 错误的是

( )

- A. 醋乳香炮制宜采用文火加热
- B. 醋乳香炮制宜先炒乳香至表面微熔再喷入米醋
- C. 每 100kg 乳香用米醋 10kg



扫码下载 233 网校题库  
一刷就过, 千万人掌上题库!



- D. 乳香醋炙后刺激性缓和, 利于服用
- E. 乳香醋炙后增强活血止痛、消肿生肌的功效

233 网校答案: C

233 网校解析: 醋乳香, 每 100kg 乳香, 用米醋 5kg。

107. 关于糊丸剂型特点和质量要求的说法, 错误的是 ( )

- A. 糊丸含水量不得过 9.0%
- B. 糊丸溶散迟缓, 可延长药效
- C. 糊丸按肠溶衣片崩解时限检查法检查, 应符合规定
- D. 糊丸可降低处方中有毒饮片的毒性
- E. 糊丸可缓解药物对胃肠道的刺激性

233 网校答案: C

233 网校解析: 糊丸应在 2 小时内全部溶散, 蜡丸照崩解时限检查

法片剂项下的肠溶衣片检查法检查。

[108—110]

某男, 60 岁。患慢性支气管炎近 10 年。近日因感风寒导致病情加重, 症见恶寒发热, 无汗, 咳喘痰稀。医师诊为咳喘, 证属风寒水饮, 处以功能解表化饮, 止咳平喘的小青龙胶囊。该胶囊的处方组成有麻黄、桂枝、干姜、细辛、五味子、白芍、法半夏、炙甘草。药后诸症缓解。

108. 目前胶囊剂多由明胶空心胶填充制成。关于明胶空心胶囊质量要求的说法, 错误的是 ( )

- A. 含铬不得过百万分之二



扫码下载 233 网校题库  
一刷就过, 千万人掌上题库!

- B. 干燥失重应为 12.5%-17.5%
- C. 含重金属不得过百万分之四十
- D. 明胶空心胶应在 30 分钟内全部内溶化或崩
- E. 含羟苯甲酯、羟苯乙酯、羟苯丙酯和羟苯丁酯总量不得过 0.05%

233 网校答案: D

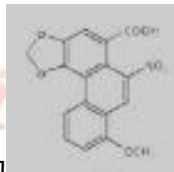
233 网校解析: 明胶空心胶囊应在 10 分钟内全部溶化或崩解。

109. 方中法半夏偏于祛寒痰, 常用的炮制辅料是 ( )

- A. 生姜与白矾
- B. 甘草与白矾
- C. 甘草与生石灰
- D. 甘草与生差
- E. 白矾与生石灰

233 网校答案: C

233 网校解析: 法半夏, 每 100kg 净半夏, 用甘草 15kg, 生石灰 10kg。



110. 方中含有毒成分为  的中药是 ( )

- A. 桂枝
- B. 白芍
- C. 麻黄
- D. 细辛



E. 法半夏

233 网校答案: D

233 网校解析: 此成分为马兜铃酸, 细辛中有痕量的马兜铃酸, 有明显的肝肾毒性。

111. 按照苷键原子的不同分类, 属于氧苷的是 ( )

A. 氰苷

B. 酯苷

C. 酚苷

D. 氮苷

E. 吲哚苷

233 网校答案: ABCE

233 网校解析: 按照苷键原子分类, 苷分为氧苷、硫苷、氮苷、碳苷。氧苷又分为酯苷、氰苷、酚苷、吲哚苷、醇苷。

112. 关于环糊精包合物的说法, 正确的是 ( )

A. 减少药物的刺激性

B. 使药物具有靶向性

C. 调节药物的释放速度

D. 提高药物的稳定性

E. 增加药物的溶解度

233 网校答案: ACDE

233 网校解析: 环糊精包合物①提高药物的稳定性; ②增加药物的溶解度; ③减少药物的刺激性; ④调节药物的释放速度; ⑤使液体



药物粉末化而便于制剂。

113. 含有毒蛋白, 对胃肠黏膜有刺激和腐蚀作用的中药是 ( )

- A. 巴豆
- B. 苍耳子
- C. 苦杏仁
- D. 蓖麻子
- E. 牛蒡子

233 网校答案: ABD

233 网校解析: 毒蛋白主要存在于植物的种子中, 对胃肠黏膜有强烈的刺激和腐蚀作用, 能引起广泛性内脏出血。如巴豆、苍耳子、蓖麻子。

114. 《中国药典》规定, 含化学成分的结构类型属于香豆素类的中药是 ( )

- A. 陈皮
- B. 秦皮
- C. 补骨脂
- D. 前胡
- E. 五味子

233 网校答案: BCD

233 网校解析: 以香豆素为质量控制成分的中药有秦皮、前胡、肿节风、补骨脂。陈皮为黄酮类, 五味子为木脂素类。

115. 制药用水中, 纯化水的作用为 ( )

- A. 用作滴眼剂容器的精洗
- B. 用作皮肤用制剂的稀释
- C. 用作注射浓溶液的稀释
- D. 用作口服溶液的溶剂



扫码下载 233 网校题库  
一刷就过, 千万人掌上题库!

E. 用作中药注射剂所用饮片的提取溶剂

233 网校答案: BDE

233 网校解析: 纯化水可作为配制普通药物制剂用的溶剂或试验用水; 可作为中药注射剂、滴眼剂等所用饮片的提取溶剂; 口服、外用制剂配制用溶剂或稀释剂; 非灭菌制剂用器具的精洗用水。

116. 因含皂苷, 能促进呼吸道的分泌功能, 呈现祛痰作用的中药是

( )

A. 桔梗

B. 皂荚

C. 半夏

D. 款冬花

E. 川贝母

233 网校答案: ABE

233 网校解析: 桔梗、川贝母、前胡、皂荚等能促进呼吸道的分泌功能, 呈现祛痰作用。

117. 宜用水飞法进行炮制的中药是 ( )

A. 雄黄

B. 芒硝

C. 朱砂

D. 煅炉甘石

E. 石膏

233 网校答案: AC



扫码下载 233 网校题库  
一刷就过, 千万人掌上题库!

233 网校解析: 雄黄、朱砂宜用水飞法炮制。芒硝宜用提净法, 炉甘石宜用煅淬法, 石膏宜用明煅法。

118. 药用部位为花的某一部分的是 ( )

A. 槐花

B. 西红花

C. 蒲黄

D. 旋覆花

E. 莲须

233 网校答案: BCE

233 网校解析: 药用仅为花的某一部分, 如西红花系柱头, 莲须系雄蕊, 玉米须系花柱, 松花粉、蒲黄等则为花粉粒等。

119. 下列需要检查甲醇量的是 ( )

A. 国公酒

B. 急支糖浆

C. 川贝雪梨膏

D. 藿香正气水

E. 双黄连口服液

233 网校答案: AD

233 网校解析: 国公酒为酒剂, 藿香正气水为酊剂, 均需要检查甲醇、乙醇含量。

120. 图示中药来源为伞形科的是 ( )





A.



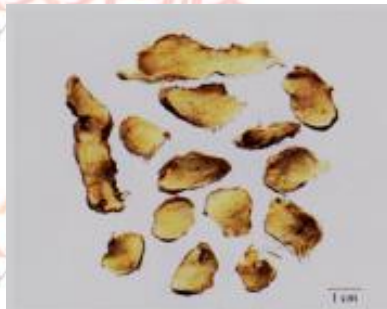
B.



C.



D.



E.

233 网校答案: ADE



扫码下载 233 网校题库  
一刷就过, 千万人掌上题库!

233 网校解析:

A 为羌活, 来源伞形科;

[www.233.com](http://www.233.com)

B 为秦艽, 来源龙胆科;

C 为重楼, 来源百合科;

D 为川芎, 来源伞形科;

[www.233.com](http://www.233.com)

E 为知母, 来源百合科。



扫码下载 233 网校题库  
一刷就过, 千万人掌上题库!