

2019 年全国监理工程师执业资格考试真题

建设工程监理基本理论与相关法规

(考试时间: 120 分钟)

一、单项选择题(共 50 题, 每题 1 分。每题的备选项中。只有 1 个最符合题意)

1. 工程监理单位在建设单位授权范围...规划、控制、协调等...工程..、造价和进度, 并履行建设工程安全生产管理的监理职责, 协助建设单位在计划目标内完成工程建设任务, 体现了建设工程管理的 ()

- A. 服务性
- B. 阶段性
- C. 必要性
- D. 强制性

参考答案: A

2. 根据《建设工程监理范围和规划标准规定》, 必须实行监理的工程师 ()。

- A. 总投资额 2000 万元的学校项目
- B. 总投资额 2000 万元的供水项目
- C. 总投资额 2000 万元的通信项目
- D. 总投资额 2000 万元的地下管道项目

参考答案: A

3. 根据《建设工程质量管理条例》, 工程监理单位与建设单位串通, 弄虚作假, 降低工程质量的, 责令改正。并对监理单位 () 处 () 的罚款。

- A. ...以上 20 万元以下
- B. 10 万元以上 30 万元以下
- C. 30 万元以上 50 万元以下
- D. 50 万元以上 100 万元以下

参考答案: D

4. 对于政府投资项目, 不属于可行性研究应完成的工作是 ()

- A. 进行市场研究
- B. 进行工艺技术方案研究
- C. 进行环境影响的初步评价
- D. 进行财务和经济分析

参考答案: C

5. 根据《国务院关于投资体制改革的决定》, 民营企业投资建设《政府核准的投资项目目录》中的项目时, 需向政府.. ()。

- A. 项目申请报告
- B. 可行性研究报告
- C. ...和概算
- D. 开工报告

参考答案: A

6. 建设工程开工时间是指工程设计文件中规定的任何一项永久性工程的 () 开始日期

- A. 地质勘察
- B. 场地旧建筑物拆除
- C. 施工用临时道路施工
- D. 正式破土开槽

参考答案: D

7.对于实行...法人责任制的项目,属于项目总经理职权的工作是()。

- A.提出项目开工报告
- B.提出项目竣工验收申请报告
- C.编制归还贷款和其他债务计划
- D.聘任或解聘项目高级管理人员

参考答案: C

7.对于实行项目法人责任制的项目,属于项目总经理职权的工作是()。

- A.提出项目开工报告
- B.提出项目竣工验收申请报告
- C.编制归还贷款和其他债务计划
- D.聘任或解聘项目高级管理人员

参考答案: C

8.根据《合同法》下列合同中,属于买卖合同的是()。

- A.工程分包合同
- B.机械设备采购合同
- C.加工合同
- D.租赁合同

参考答案: B

9.根据《建筑法》实施施工总承包的工程,由()负责施工现场安全。

- A.总承包单位
- B.具体施工的分包单位
- C.总承包单位的项目经理
- D.分包单位的项目经理

参考答案: A

10.根据《建筑法》在建的建筑工程因故中止施工的,建设单位应当自中止施工之日起()内,向施工许可证发证机关报告。

- A.10 日
- B.15 日
- C.1 个月
- D.2 个月

参考答案: C

11.根据《合同法》下列合同中,不属于建设工程合同的是()。

- A.工程勘察合同
- B.工程设计合同
- C.工程咨询合同
- D.工程施工合同

参考答案: C

12.根据《招标投标法》,依法必须进行招标的项目,自招标文件开始发出之日*投标人提供投标文件截止之日止,最短不得少于()日。

- A.10
- B.15
- C.20
- D.30

参考答案: C

13.根据《招标投标法》,招标人应当自确定中标人之日起() 日内, 向有*政监督部门提交招标投标情况的书面报告。

- A.10
- B.15
- C.20
- D.30

参考答案: B

14.根据《建设工程质量管理条例》属于施工单位质量责任和义务的是()。

- A.申领施工许可证
- B.办理工程质量监督手续
- C.建立健全教育培训制度
- D.向有关主管部门移交建设项目档案

参考答案: C

15.根据《建设工程质量管理条例》建设单位有() 行为的, 责令改正, 处 20 万元以上 50 万元以下的罚款。

- A.未组织竣工验收, 擅自交付使用
- B.对验收不合格的工程, 擅自交付使用
- C.将不合格的建设工程按照合格工程验收
- D.暗示设计单位违反工程建设强制性标准, 降低工程质量

参考答案: D

45.关于建设工程监理文件资料组卷方法及要求的说法, 正确的是 ()

- A.图纸按专业排列, 同专业....顺序排列
- B.监理文件资料可按建设单位、设计单位、施工单位分别..
- C.既有文字材料又有图纸的案卷, ...
- D.一个建设工程由多个单位工程组成时, 应按施工进度节...

46.根据《建设工程监理规范》, 项目监理机构审查施工进度计划时, ...()

- A.在施工紧肤计划中应考虑国家法定假日的安排
- B.施工进度计划应符合建设单位的资金计划
- C.施工人数的安排应最大限度地利用施工空间
- D.施工进度计划中应预留工程计量的时间

参考答案: B

47.关于风险评定的说法, 正确的是 ()

- A.风险等级为小的风险因素是可忽略的风险
- B.风险等级为中等的风险因素可按接受的风险
- C.风险等级为大的风险因素是不可能接受的风险
- D.风险等级为很大的风险因素是不希望有的风险

参考答案: C

48.关于风险非保险转移对策的说法, 错误的是 ()

- A.建设单位可通过合同责任条款将风险转移给对方当事人
- B.施工单位可通过工程分包将专业技术风险转移给分包人
- C.非保险转移风险的代价...实际发生的损失。对转移...
- D.当事人一方可向对方提供第三方担保, 担保方承担的风险仅限于合同责任

参考答案: C

49.下列损失控制的工作内容中, 不属于灾难计划编制内容的是 ()

- A.安全撤离现场人员
- B.救援及处理伤口人员
- C.起草保险索赔报告
- D.控制事故的进一步发展

参考答案: C

50.关于工程勘察成果审查的说法,正确的是 ()

- A.岩土工程勘察正确反映场地工程地质条件
- B.详勘阶段的勘察成果应满足初步设计的深度要求

参考答案: A

二、多项选择题(共 30 题,每题 2 分。每题的备选项中,有 2 个或 2 个以上符合题意,至少有 1 个错项。错选,本题不得分;少选,所选的每个选项得 0.5 分)

51.根据《建设工程安全生产管理条例》,设计单位的安全责任包括 ()

- A.在设计文件中注明设计施工安全的重点部位和环节
- B.采用新结构的建设工程,应当在设计中提出保障施工作业人员安全的措施建议
- C.审查危险性较大的专项施工方案是否符合强制性标准
- D.对特殊结构的建设工程,应在投...提出防范生产安全事故的指导...
- E.审查监测方案是否符合设计要求

参考答案: AB

52.项目建议书是针对拟建工程项目编制的建议文件,其主要内容包括 ()

- A.项目提出的必要性和依据
- B.拟建规模和建设地点的初步设想
- C.项目的基数可行性
- D.项目投资估算
- E.项目进度安排

参考答案: ABDE

53.根据《房屋建筑和市政基础设施工程施工图设计文件审查管理办法》,审查施工图设计文件的主要内容包括 ()

- A.结构选型是否经济合理
- B.地基基础的安全性
- C.主体结构的安全性
- D.勘察设计企业是否按规定在施工图上盖章
- E.注册执业人员是否按规定在施工图上签字,并加盖执业印章

参考答案: BCDE

54.根据项目法人责任制的有关要求,项目董事会的职权包括 ()

- A.审核项目的初步设计的概算文件
- B.编制项目财务预算、决算
- C.研究解决建设过程中出现的重要问题
- D.确定招标方案、标底
- E.组织项目后评价

参考答案: AC

55.根据《建筑法》,建设单位领取施工许可证后,还应按照国家有关规定办理申请批准手续的情形包括 ()

- A.临时占用规划批准范围以内的场地
- B.拆除场地内的旧建筑物

56.根据《合同法》，关于合同效力的说法，正确的有()。

- A.依法成立的合同，自成立即生效
- B.当事人对合同的效力可以约定附条件
- C.当事人对合同的效力可以约定附期限
- D.限制民事行为能力人订立的合同，经法定代理人追认后仍然无效
- E.法定代表人或负责人超越权限订立的合同无效

参考答案：ABC

57.根据《合同法》，关于委托合同中委托人权利义务的说法，正确的有()。

- A.委托人应当预付处理委托事务费用
- B.对无偿委托合同，受托人过失给委托人造成损失的，委托人不应要求赔偿
- C.受托人超越权限给委托人造成损失的，应当向委托人赔偿损失
- D.委托人不经受托人同意，可以在受托人之外委托第三人处理委托事务
- E.经同意的转委托，委托人可以就委托事务直接指示转委托的第三人

参考答案：ACE

58.根据《招标投标法》，招标人存在下列()情形的，责令改正，可以处1万元以上5万元以下的罚款。

- A.向他人透漏已获招标文件的潜在投标人的名称
- B.对潜在投标人实行歧视待遇
- C.强制要求投标人组成联合体共同投标
- D.限制投标人之间竞争
- E.向他人泄露标底

参考答案：BCD

59.根据《建设工程质量管理条例》，关于质量保修期限的说法，正确的有()。

- A.地基基础工程最低保修期限力设计文件规定的该工程合理使用年限
- B.屋面防水工程最低保修期限力3年
- C.给排水管道工程最低保修期限力2年
- D.供热工程最低保修期限力2个采暖期
- E.建设工程的保修期自交付使用之日起计算

参考答案：ACD

60.根据《建设工程质量管理条例》，存在下列()行为的，可处10万元以上30万元以下罚款。

- A.勘察单位未按工程建设强制性标准进行勘察
- B.设计单位未根据勘察成果文件进行工程设计
- C.建设单位迫使承包方以低于成本的价格竞标
- D.建设单位明示施工单位使用不合格建筑材料
- E.设计单位指定建筑材料供应商

参考答案：ABE

61.根据《建设工程安全生产管理条例》，建设单位存在下列()行为的，责令改正，处20万元以上50万元以下的罚款。

- A.要求施工单位压缩合同工期的
- B.对工程监理单位提出不符合强制性标注要求的
- C.未提供建设工程安全生产作业环境的
- D.申请施工许可证时，未提供有关安全施工措施资料的
- E.明示施工单位租赁使用不符合安全施工要求的机械设备的

参考答案: AB

62.根据《生产安全事故报告和调查处理条例》,报告事故的内容包括()。

- A.事故发生单位概况
- B.事故发生时间、地点
- C.事故发生的原因
- D.已经采取的措施
- E.事故的简要经过

参考答案: ABDE

63.根据《招标投标法实施条例》,关于对招标人处罚的说法,正确的有()。

- A.依法应当公开招标而采用邀请招标的,责令改正,可以处10万元以下的罚款
- B.依法应当公开招标的项目不按照规定发布招标公告,责令改正,可以处1万元以上5万元以下的罚款
- C.接受未通过资格预审的单位或个人的参加投标的,责令改正,可以处5万元以下罚款
- D.接受应当拒收的投标文件,责令改正,可以处5万元以下罚款
- E.超过招标项目估算价2%的比例收取投标保证金,责令改正,可以处**

参考答案: AB

64.根据《建设工程监理规范》属于总监理工程师的职责不得委托给总监理工程师代表的工作包括()。

- A.组织审查施工组织设计
- B.组织审查工程开工报审表
- C.组织审核施工单位的付款申请
- D.组织工程竣工预验收
- E.组织编写工程质量评估报告

参考答案: ADE

65.根据《建设工程监理合同(示范文本)》,属于监理人义务的有()。

- A.查验施工测量放线成果
- B.协调工程建设中的全部外部关系
- C.参加工程竣工验收
- D.签署竣工验收意见
- E.向承包人明确总监理工程师具有的权限

参考答案: ACD

66.建设单位采用工程总承包模式的优点有()。

- A.有利于缩短建设周期
- B.组织协调工作量小
- C.有利于合同管理
- D.有利于招标发包
- E.有利于造价控制

参考答案: ABE

67.下列工作内容中,属于项目管理机构组织结构设计内容的有()。

- A.确定管理层次与管理跨度
- B.确定项目监理机构目标
- C.确定监理工作内容
- D.确定工作流程和信息流程
- E.确定项目监理机构部门划分

参考答案: ADE

68.影响项目监理机构监理工作效率的主要因素有()。

- A.工程复杂程度
- B.工程规模的大小
- C.对工程的熟悉程度
- D.管理水平
- E.设备手段

参考答案: CDE

69.根据《建设工程监理规范》属于监理员职责的有()。

- A.复核工程计量有关数据
- B.检查工序施工结果
- C.检查进场工程材料质量
- D.进行见证取样
- E.进行工程计量

参考答案: ABD

70.下列监理规划的审核内容中,属于履行安全生产管理的监理法定职责内容的有()。

- A.是否建立了对施工组织设计,专项施工方案的审查制度
- B.是否建立了对现场安全隐患的巡视检查制度
- C.是否结合工程特点建立了与建设单位的沟通协调机制
- D.是否建立了安全生产管理状况的监理报告制度
- E.是否确定了质量、造价、进度三大目标控制的相应措施

参考答案: ABD

71.根据《建设工程监理规范》监理实施细则编写的依据有()。

- A.建设工程施工合同文件
- B.已批准的监理规划
- C.与专业工程相关的标准
- D.已批准的施工组织设计,(专项)施工方案
- E.施工单位的特定要求

参考答案: BCD

72.下列目标控制措施中,属于技术措施的有()。

- A.确定目标控制工作流程
- B.审查施工组织设计
- C.采用网络计划技术进行工期优化
- D.审核比较各种工程数据
- E.确定合理的工程款计价方式

参考答案: BCD

73.根据《建设工程监理规范》项目监理机构处理施工合同争议时应进行的工作有()。

- A.了解合同争议情况
- B.暂停施工合同履行
- C.与合同争议双方进行磋商
- D.提出处理方案后,由总监理工程师进行协调
- E.双方未能达成一致时,总监理工程师应提出处理合同争议的意见

参考答案: ACDE

74.根据《建设工程监理规范》项目监理机构批准工程延期应满足的条件有()。

- A.因建设单位原因造成施工人员工作时间延长
- B.因非施工单位原因施工进度滞后
- C.施工进度滞后影响到施工合同约定的工期
- D.建设单位负责供应的工程材料未及时供应到货
- E.施工单位在施工合同约定的期限内提出工程延期申请

参考答案: BCE

76.根据《建设工程监理规范》总监理工程师签认《工程开工报审表》应满足的条件有()。

- A.设计交底和图纸会审已完成
- B.施工组织设计已经编制完成
- C.管理及施工人员已到位
- D.进场道路及水、电、通信等已满足开工要求
- E.施工许可证已经办理

参考答案: ACD

77.下列表式中,属于各方通用表式的有()。

- A.工程开工报审表
- B.工程变更单
- C.索赔意向通知单
- D.费用索赔报审表
- E.单位工程竣工验收报审表

参考答案: BC

78.根据《建设工程监理规范》监理文件资料应包括的主要内容有()。

- A.监理规划, 监理实施细则
- B.施工控制测量成果报验文件资料
- C.施工安全教育培训证书
- D.施工设备租赁合同
- E.见证取样文件资料

参考答案: ABE

79.下列风险识别方法中,属于专家调查法的有()。

- A.访谈法
- B.德尔菲法
- C.流程图法
- D.经验数据法
- E.头脑风暴法

参考答案: ABE

80.下列关于风险自留的说法,正确的有()。

- A.计划性风险自留是有计划的选择
- B.风险自留区别于其他风险对策,应单独运用
- C.风险自留主要通过采取内部控制措施来化解风险
- D.非计划性风险自留是由于没有识别到某些风险以致于风险发生后被迫自留
- E.风险自留往往可以化解较大的建设工程风险

参考答案: ACD

2018年全国监理工程师执业资格考试真题 建设工程监理基本理论与相关法规

(考试时间: 120 分钟)

一、单项选择题(共 50 题, 每题 1 分。每题的备选项中, 只有 1 个最符合题意)

1. 工程监理单位签订工程监理合同后, 组建项目监理机构, 严格按法律、法规和工程建设标准等实施监理, 这体现了建设工程监理的 ()

- A. 服务性
- B. 科学性
- C. 独立性
- D. 公平性

2. 根据《建设工程监理范围和规模标准规定》, 必须实行监理的工程是 ()

- A. 总投资额 2500 万元的影剧院工程
- B. 总投资额 2500 万元的生态环境保护工程
- C. 总投资额 2500 万元的水资源保护工程
- D. 总投资额 2500 万元的新能源工程

3. 根据《国务院关于投资体制改革的决定》, 对于企业不使用政府资金投资建设的工程, 将区别不同情况实行 ()

- A. 核准制或登记备案制
- B. 公示制或登记备案制
- C. 听证制或公示制
- D. 听证制或核准制

4. 根据《国务院关于投资体制改革的决定》, 采用投资补助、转贷或贷款贴息的投资工程, 政府需要审批 ()

- A. 项目建议书
- B. 可行性研究报告
- C. 初步设计和概算
- D. 资金申请报告

5. 办理工程质量监督手续时需提供的文件是 ()

- A. 施工图设计文件
- B. 施工组织设计文件
- C. 监理单位质量管理体系文件
- D. 建筑工程用地审批文件

6. 实行建设项目法人责任制的项目中, 项目董事会的职权是 ()

- A. 编制和确定招标方案
- B. 编著项目年度投资计划
- C. 提出项目竣工验收申请报告
- D. 提出项目后评价报告

7. 关于工程监理制和合同管理制两者关系的说法, 正确的是 ()

- A. 合同管理制是实行工程监理制的重要保证
- B. 合同管理制是实行工程监理制的必要条件
- C. 合同管理制是实行工程监理制的充分条件
- D. 合同管理制是实行工程监理制的充分必要条件

8. 根据《建筑法》, 在建的建筑工程因故中止施工的, 建设单位应当自中止施工之日起 () 内向施工许可证发放机关报告。

- A. 1 周
- B. 2 周

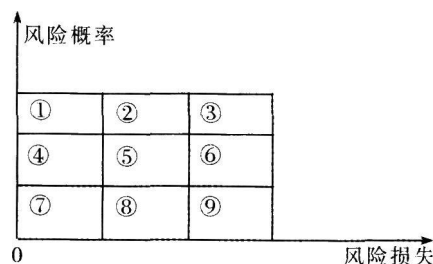
- C. 1 个月
D. 3 个月
9. 根据《合同法》，关于委托合同的说法，错误的是（ ）
- A. 受托人应当亲自处理委托事务
B. 受托人处理委托事务取得的财产应转交给委托人
C. 对无偿的委托合同，因受托人过失给委托人造成损失的，委托人不应要求赔偿
D. 受托人为处理委托事务垫付的必要费用，委托人应偿还该费用及利息
10. 根据《招标投标法》，依法必须进行招标的项目，招标人应当自确定中标人之日起（ ）日内，向有关行政监督部门提交招标投标情况的书面报告。
- A. 7
B. 15
C. 20
D. 30
11. 根据《建设工程质量管理条例》，关于工程监理单位质量责任和义务的说法，正确的是（ ）
- A. 监理单位代表建设单位对施工质量实施监理
B. 监理单位发现施工图有差错应要求设计单位修改
C. 监理单位将施工单位现场取样的试块送检测机关
D. 监理单位组织设计、施工单位进行竣工验收
12. 根据《建设工程安全生产管理条例》，关于施工单位安全责任的说法，正确的是（ ）
- A. 不得压缩合同规定的工期
B. 应当为施工现场人员办理意外伤害保险
C. 将安全生产保证措施报有关部门备案
D. 保证本单位安全生产条件所需资金的投入
13. 根据《生产安全事故报告和调查处理条例》，某生产安全事故造成 5 人死亡，1 亿元直接经济损失，该生产安全事故属（ ）
- A. 特别重大事故
B. 重大事故
C. 严重事故
D. 较大事故
14. 根据《生产安全事故报告和调查处理条例》，事故发生单位主要负责人受到刑事处罚或行政处分的，在刑事处罚执行完毕或受处分之日起（ ）年内不得担任任何生产经营单位的主要负责人。
- A. 1
B. 2
C. 3
D. 5
15. 根据《招标投标法实施条例》，依法必须进行招标的项目提交资格预审申请文件的时候，自资格预审文件停止发售之日起不得少于（ ）日。
- A. 3
B. 5
C. 7
D. 10
16. 根据《招标投标法实施条例》，可采用邀请招标的情形是（ ）

- A. 采购人依法能够自行建设
B. 需向原中标人采购、否则影响施工
C. 需采用不可替代的专利
D. 只有少量潜在投标人可供选择
17. 根据《建设工程监理合同(示范文本)》，采用直接委托方式确定工程监理单位时，监理合同的组成文件是（ ）
A. 委托书
B. 监理实施细则
C. 总监理工程师任命书
D. 监理规划
18. 根据《招标投标法实施条例》，招标文件要求中标人提交履约保证金的，履约保证金不得超过中标合同金额的（ ）
A. 3%
B. 5%
C. 10%
D. 20%
19. 工程监理企业从事建设工程监理活动时，应具备“守法、诚信、公平、科学”的准则，体现诚信准则的是（ ）
A. 建立健全与建设单位的合作制度
B. 按照工程监理合同约定严格履行义务
C. 不得出借、转让工程监理企业资质证书
D. 具有良好的专业技术能力
20. 注册监理工程师在注册有效期满需继续执业的，应当在注册有效期届满（ ）日前，按照规定的程序申请延续注册。
A. 25
B. 30
C. 60
D. 90
21. 注册监理工程师从事职业活动应履行的义务是（ ）
A. 依据本人能力从事经营管理活动
B. 获取相应的劳动报酬
C. 对本人执业活动进行解释和辩护
D. 保证执业活动成果的质量
22. 建设工程监理评标中采用“定性综合评估法”的优点是（ ）
A. 能减少评估过程中的相互干扰
B. 能增强评标的公正性
C. 能集中体现各方的意见
D. 能增加评标的透明度
23. 根据《建设工程监理合同(示范文本)》，附加工作是指监理合同（ ）
A. 通用条件中约定的监理工作
B. 专用条件中约定的监理工作
C. 相关服务中约定的监理工作
D. 约定的正常工作以外的监理工作
24. 根据《建设工程监理合同(示范文本)》，相关服务的酬金应在（ ）中约定。

- A. 协议书
B. 专用条件
C. 附录 A
D. 附录 B
25. 根据《建设工程监理合同(示范文本)》，由于监理人的原因导致暂停全部监理服务时间超过（ ）天，监理人可发出解除合同的通知。
A. 60
B. 90
C. 182
D. 365
26. 建设工程采用平行承发包模式的优点是（ ）
A. 有利于缩短建设工期
B. 有利于业主方的合同管理
C. 有利于工程总价的确定
D. 有利于减少工程招标任务量
27. 总监理工程师负责制的“核心”内容是指（ ）
A. 总监理工程师是建设工程监理的权力主体
B. 总监理工程师是建设工程监理的义务主体
C. 总监理工程师是建设工程监理的责任主体
D. 总监理工程师是建设工程监理的利益主体
28. 关于监理人员任职与调换的说法，正确的是（ ）
A. 监理单位调换总监理工程师应书面通知建设单位
B. 总监理工程师调换专业监理工程师后书面通知建设单位
C. 总监理工程师调换专业监理工程师并口头通知建设单位
D. 总监理工程师调换专业监理工程师不必通知建设单位
29. 关于项目监理机构中管理层次与管理跨度的说法，正确的是（ ）
A. 管理层次是指组织中相邻两个层次之间人员的管理关系
B. 管理跨度的确定应考虑管理活动的复杂性和相似性
C. 管理跨度是指组织的最高管理者所管理的下级人员数量总和
D. 管理层次一般包括策划、计划、组织、指挥、控制五个层次
30. 关于直线职能制组织形式的说法，正确的是（ ）
A. 直线职能制组织形式兼具职能制和矩阵制组织形式的特点
B. 直线职能制与职能制组织形式的职能部门具有相同的管理职责与权力
C. 直线职能制组织形式的直线指挥部门人员不接受职能部门的指令
D. 直线职能制组织形式的信息传递线路短，有利于互通信息
31. 根据《建设工程监理规范》，总监理工程师可以委托给总监理工程师代表的职责是（ ）
A. 组织审查和处理工程变更
B. 组织审查专项施工方案
C. 组织工程竣工预验收
D. 组织编写工程质量评估报告
32. 关于监理规划编写要求的说法，正确的是（ ）
A. 监理规划的内部审核单位是监理单位的商务合同管理部门
B. 监理规划应由专业监理工程师参与编写并报监理单位法定代表人审批
C. 监理规划应根据工程监理合同所确定的监理范围与内容进行编写

- D. 监理规划中的监理方法措施应与施工方案相符
33. 下列工作制度中, 仅属于相关服务工作制度的是 ()
- A. 设计交底制度
B. 设计方案评审制度
C. 设计变更处理制度
D. 施工图纸会审制度
34. 下列工程造价控制工作中, 属于项目监理机构在施工阶段控制工程造价的工作内容是 ()
- A. 定期进行工程计量
B. 审查工程概算
C. 进行建设方案比选
D. 进行投资方案论证
35. 根据《建设工程监理规范》, 不属于监理实施细则编写依据的是 ()
- A. 已批准的监理规划
B. 施工组织设计、专项施工方案
C. 工程外部环境调查资料
D. 与专业工程相关的资料文件和技术资料
36. 关于建设工程质量、造价、进度三大目标的说法, 正确的是 ()
- A. 工程项目质量、造价、进度目标应以定性分析为主, 定量分析为辅
B. 建设工程三大目标中, 应确保工程质量目标符合工程建设强制性标准
C. 分析论证建设工程三大目标的匹配性时应以同等权重对待
D. 建设工程三大目标的实现是指实现工程项目“质量优”、“投资省”的目标
37. 下列工程进度控制任务中, 属于项目监理机构在施工阶段控制进度的任务是 ()
- A. 编制工程建设总进度计划
B. 依据进度控制纲要确定合同工期
C. 进行工程项目建设目标论证
D. 审查施工单位提交的进度计划
38. 项目监理机构处理工程索赔事宜是建设工程目标控制重要的 () 措施。
- A. 技术
B. 合同
C. 经济
D. 组织
39. 总监理工程师组织专业监理工程师审查施工单位报送的工程开工报审表及相关资料时, 不属于审查内容的是 ()
- A. 设计交底和图纸会审是否已完成
B. 施工许可证是否已办理
C. 施工单位质量管理体系是否已建立
D. 施工组织设计是否已经总监理工程师审查签认
40. 关于第一次工地会议的说法, 正确的是 ()
- A. 第一次工地会议应由总监理工程师组织召开
B. 第一次工地会议应在总监理工程师下达开工令后召开
C. 第一次工地会议的会议纪要由建设单位负责整理
D. 第一次工地会议, 总监理工程师应介绍监理规划等相关内容
41. 根据《合同法》, 工程勘察合同属于 ()

- A. 承揽合同
B. 工程咨询合同
C. 委托合同
D. 建设工程合同
42. 根据《建设工程监理规范》，旁站是指项目监理机构对施工现场（ ）进行的监督活动。
- A. 危险性较大的分部工程施工质量
B. 危险性较大的分部工程施工安全
C. 关键部位或关键工序施工质量
D. 关键部位或关键工序施工安全
43. 项目监理机构应发出监理通知单的情形是（ ）
- A. 施工单位违反工程建设强制性标准的
B. 施工单位未经批准擅自施工或拒绝项目监理机构管理的
C. 施工单位在施工过程中出现不符合工程建设标准或合同约定的
D. 施工单位的施工存在重大质量、安全隐患的
44. 关于监理例会的说法，正确的是（ ）
- A. 监理例会可以由建设单位组织召开
B. 监理例会的讨论内容是工程质量安全问题
C. 监理例会的会议纪要由建设单位签发
D. 监理例会的议决事项应有落实单位和时限要求
45. 关于建设工程监理文件资料管理的说法，正确的是（ ）
- A. 监理文件资料有追溯性要求时，收文登记应注意核查所填内容是否可追溯
B. 监理文件资料的收文登记人员应确定该文件资料是否需传阅及传阅范围
C. 监理文件资料完成传阅程序后应按监理单位对项目检查的需要进行分类存放
D. 监理文件资料应按施工总承包单位、分包单位和材料供应单位进行分类
46. 根据《建设工程文件归档整理规范》，由建设单位和监理单位长期保存的监理文件资料是（ ）
- A. 监理规划
B. 工程暂停令
C. 工程施工决算审核意见书
D. 供货单位资质材料
47. 关于风险识别方法的说法，正确的是（ ）
- A. 流程图法不仅分析流程本身，也可显示发生问题的损失值或损失发生的概率
B. 风险初始清单是项目风险管理的重要成果，可以作为项目风险识别的最终结论
C. 经验数据法根据已建各类工程与风险有关的统计资料来识别拟建工程风险
D. 专家调查法是从分析具体工程特点人手，对已经识别出的风险进行鉴别和确认
48. 下列风险等级图中，风险量大致相等的是（ ）



- A. ①②③
- B. ③⑥⑨
- C. ①⑤⑨
- D. ③⑤⑦

49. 根据《建设工程监理规范》，下列表式中，不需要总监理工程师加盖执业印章但需要建设单位盖章的是（ ）

- A. 施工组织设计报审表
- B. 专项施工方案报审表
- C. 工程开工报审表
- D. 工程复工报审表

50. 根据《建设工程监理规范》，工程监理单位应审查设计单位提出的新材料、新工艺、新技术、新设备在相关部门的备案情况，必要时应协助（ ）

- A. 设计单位组织专案复审
- B. 相关部门组织专案论证
- C. 建设单位组织专家评审
- D. 使用单位取得备案材料

二、多项选择题(共 30 题，每题 2 分。每题的备选项中，有 2 个或 2 个以上符合题意，至少有 1 个错项。错选，本题不得分；少选，所选的每个选项得 0.5 分)

51. 根据《国务院关于投资体制改革的决定》，采用资本金注入方式的政府投资工程，政府需要从投资决策角度审批的事项有（ ）

- A. 项目建议书
- B. 可行性研究报告
- C. 初步设计
- D. 工程预算
- E. 开工报告

52. 项目建议书是拟建项目单位向政府投资主管部门提出的要求建设某一工程项目的建议文件，应包括的内容有（ ）

- A. 项目提出的必要性和依据
- B. 项目社会稳定风险评估
- C. 项目建设地点的初步设想
- D. 项目的进度安排
- E. 项目融资风险分析

53. 实行建设项目法人责任制的项目中，项目总经理的职权有（ ）

- A. 上报项目初步设计
- B. 编制和确定招标方案
- C. 编制项目年度投资计划
- D. 提出项目开工报告
- E. 提出项目后评价报告

54. 根据《建筑法》，建设单位申请领取施工许可证时应具备的条件有（ ）

- A. 已办理该建筑工程用地批准手续
- B. 已取得规划许可证
- C. 建设资金已落实
- D. 已确定建筑施工企业
- E. 已确定工程监理企业

55. 根据《合同法》，关于要约的说法，正确的有（ ）
- A. 拒绝要约的通知到达要约人，该要约失效
 - B. 撤销要约的通知在受要约人发出承诺通知前到达受要约人，要约可撤销
 - C. 受要约人对要约的内容只要做出变更，该要约即失效
 - D. 承诺期限届满，受要约人未做出承诺，该要约继续有效
 - E. 要约人依法撤销要约，该要约失效
56. 根据《合同法》，合同权利义务的终止，不影响执行合同中约定的条款有（ ）
- A. 预付款支付义务
 - B. 结算和清理条款
 - C. 通知义务
 - D. 缺陷责任条款
 - E. 保密条款
57. 根据《建设工程质量管理条例》，建设单位的质量责任和义务有（ ）
- A. 不使用未经审查批准的施工图设计文件
 - B. 责令改正工程质量问题
 - C. 不得任意压缩合理工程
 - D. 签署工程质量保修书
 - E. 向有关部门移交建设项目档案
58. 根据《建设工程质量管理条例》，建设工程竣工验收应具备的条件有（ ）
- A. 有完整的技术档案和施工管理资料
 - B. 有施工、监理等单位分别签署的质量合格文件
 - C. 有质量监督机构签署的质量合格文件
 - D. 有工程造价结算报告
 - E. 有施工单位签署的工程保修书
59. 根据《建设工程质量管理条例》，关于违反条例规定进行罚款的说法，正确的有（ ）
- A. 必须实行工程监理而未实行的，对建设单位处 20 万元以上 50 万元以下罚款
 - B. 未按规定工程质量监督手续的，对施工单位处 20 万元以上 50 万元以下罚款
 - C. 超越本单位资质等级承揽工程监理业务的，对监理单位处监理酬金 1 倍以上 2 倍以下罚款
 - D. 工程监理单位转让工程监理业务的，对监理单位处监理酬金 1 倍以上 2 倍以下罚款
 - E. 未按照工程建设强制性标准进行设计的，对设计单位处 10 万元以上 30 万元以下罚款
60. 根据《建设工程安全生产管理条例》，属于施工单位安全责任的有（ ）
- A. 拆除工程施工前，向有关部门报送拆除施工组织方案
 - B. 列入工程概算的安全作业环境所需费用不得挪作他用
 - C. 对承担的建设工程施工进行定期和专项安全检查并做好安全检查记录
 - D. 为施工现场从事危险作业的人员办理意外伤害保险
 - E. 向作业人员提供安全防护用具和安全防护服装
61. 根据《建设工程安全生产管理条例》，达到一定规模的危险性较大的分部分项工程中，施工单位还应当组织专家对专项施工方案进行论证、审查的分部分项工程有（ ）
- A. 深基坑工程
 - B. 脚手架工程
 - C. 地下暗挖工程
 - D. 起重吊装工程
 - E. 拆除爆破工程

62. 根据《生产安全事故报告和调查处理条例》，生产安全事故发生后，有关单位和部门应逐级上报事故情况，事故报告内容包括（ ）
- A. 事故发生单位概况
 - B. 事故发生的现场情况
 - C. 已采取的措施
 - D. 事故发生的原因
 - E. 事故发生的性质
63. 注册监理工程师在执业活动中应严格遵守的职业道德守则有（ ）
- A. 履行工程监理合同规定的义务
 - B. 根据本人的能力从事相应的执业活动
 - C. 不以个人名义承揽监理业务
 - D. 接受继续教育
 - E. 坚持独立自主地开展工作
64. 注册监理工程师从事执业活动时享有的权利有（ ）
- A. 使用注册监理工程师称谓
 - B. 执行技术标准、规范和规程
 - C. 保管和使用本人的注册证书和执业印章
 - D. 对侵犯本人权利的行为进行申诉
 - E. 保守在执业中知晓的商业秘密
65. 根据《建设工程监理合同(示范文本)》，监理人需完成的基本工作有（ ）
- A. 主持图纸会审和设计交底会议
 - B. 检查施工承包人的试验室
 - C. 查验施工承包人的施工测量放线成果
 - D. 审核施工承包人提交的工程款支付申请
 - E. 编写工程质量评估报告
66. 建设工程采用工程总承包模式的优点有（ ）
- A. 合同关系简单
 - B. 有利于进度控制
 - C. 有利于工程造价控制
 - D. 有利于工程质量控制
 - E. 合同管理难度小
67. 根据《建设工程监理合同(示范文本)》，对于招标的监理工程，建设工程监理合同的组成文件有（ ）
- A. 中标通知书
 - B. 投标文件
 - C. 招标文件
 - D. 专用条件
 - E. 招标公告
68. 矩阵制监理组织形式的优点有（ ）
- A. 部门之间协调工作量小
 - B. 有利于监理人员业务能力的培养
 - C. 有利于解决复杂问题
 - D. 具有较好的适应性
 - E. 具有较好的机动性

69. 根据《建设工程监理规范》，属于监理员职责的有（ ）
- A. 检查工序施工结果
 - B. 参与验收分部工程
 - C. 进行见证取样
 - D. 进行工程计量
 - E. 参与整理监理文件资料
70. 根据《建设工程监理规范》，属于监理规划主要内容的有（ ）
- A. 安全生产管理制度
 - B. 监理工作制度
 - C. 监理工作设施
 - D. 工程造价控制
 - E. 工程进度计划
71. 下列工作流程中，监理工作涉及的有（ ）
- A. 分包单位招标选择流程
 - B. 质量三检制度落实流程
 - C. 隐蔽工程验收流程
 - D. 质量问题处理审核流程
 - E. 开工审核工作流程
72. 下列目标控制的措施中，属于经济措施的有（ ）
- A. 建立动态控制过程中的激励机制
 - B. 审核工程量及工程结算报告
 - C. 对工程变更方案进行技术经济分析
 - D. 选择合理的承发包模式和合同计价方法
 - E. 进行投资偏差分析和未完工程投资预测
73. 建设工程信息管理系统可以为项目监理机构提供的支持有（ ）
- A. 标准化、结构化的数据
 - B. 预测、决策所需的信息及分析模型
 - C. 工程目标动态控制的分析报告
 - D. 工程变更的优化设计方案
 - E. 解决工程监理问题的备选方案
74. 项目监理机构对监理单位内部检测设备需求进行协调平衡时应该注意的内容有（ ）
- A. 规格的明确性
 - B. 数量的准确性
 - C. 质量的规定性
 - D. 期限的及时性
 - E. 使用的规范性
75. 项目监理机构编制的见证取样实施细则应包括的内容有（ ）
- A. 见证取样方法
 - B. 见证取样范围
 - C. 见证人员职责
 - D. 见证工作程序
 - E. 见证试验方法
76. 根据《建设工程监理规范》，监理工作总结应包括的内容有（ ）
- A. 项目监理目标

- B. 项目监理工作内容
C. 项目监理机构
D. 监理工作成效
E. 监理工作程序
77. 项目监理机构编制的工程质量评估报告应包括的内容有 ()
A. 工程参建单位
B. 工程质量验收情况
C. 竣工验收情况
D. 监理工作经验与教训
E. 工程质量事故处理情况
78. 根据《建设工程监理规范》，监理日志应包括的内容有 ()
A. 旁站情况
B. 工地会议记录
C. 巡视情况
D. 存在问题及处理
E. 平行检验情况
79. 下列风险管理工作中，属于风险分析与评价工作内容的有 ()
A. 确定单一风险因素发生的概率
B. 分析单一风险因素的影响范围大小
C. 分析各风险因素之间相关性的大小
D. 分析各个风险因素最适宜的管理措施
E. 分析各个风险因素的结果
80. 工程设计阶段，工程监理单位协助建设单位报审工程设计文件时，需要开展的工作内容有 ()
A. 了解政府对设计文件的审核程序、报审条件等信息
B. 向相关部门咨询、获得相关部门的咨询意见
C. 事前检查设计文件及附件的完整性、合规性
D. 联系相关政府部门，及时向建设单位反馈审批意见
E. 协助设计单位落实政府有关部门的审批意见

答 案 精 析

一、单项选择题

1. C【精析】建设工程监理具有服务性、科学性、独立性和公平性。独立性表现在：工程监理单位签订工程监理合同后，组建项目监理机构，严格按照法律、法规和工程建设标准、已签订的监理合同和批准的设计文件等，开展监理工作。服务性表现在：监理是一种服务型的工作，监理单位基于建设单位的授权，为建设单位提供管理和技术服务。科学性表现在对监理工作的具体要求上，监理单位必须雇用具有较高能力的监理人员，运用科学方法实施监理。公平性表现在：监理单位应当用公平公正的态度对待建设单位和施工单位。
2. A【精析】《建设工程监理范围和规模标准规定》第二条规定，下列建设工程必须实行监理：①国家重点建设工程；②大中型公用事业工程；③成片开发建设的住宅小区工程；④利用外国政府或者国际组织贷款、援助资金的工程；⑤国家规定必须实行监理的其他工程。第七条规定，国家规定必须实行监理的其他工程是指：①项目总投资额在3000万元以上关系社会公共利益、公众安全的基础设施项目；②学校、影剧院、体育场馆项目。

3. A【精析】《国务院关于投资体制改革的决定》规定,改革项目审批制度,落实企业投资自主权。对于企业不使用政府投资建设的项目,一律不再实行审批制,区别不同情况实行核准制和备案制。
4. D【精析】《国务院关于投资体制改革的决定》规定,改革项目审批制度,落实企业投资自主权。对于企业使用政府补助、转贷、贴息投资建设的项目,政府只审批资金申请报告。
5. B【精析】《工程质量监督工作导则》第2.0.3条规定,本导则所称的监督注册是指建设单位在申领建筑工程施工许可证前按规定向监督机构办理的工程项目监督登记手续。第3.0.5条规定,监督机构应要求建设单位在办理质量监督注册手续时提供下列资料:①施工图设计文件审查报告和批准书;②中标通知书和施工、监理合同;③建设单位、施工单位和监理单位工程项目的负责人和机构组成;④施工组织设计和监理规划(监理实施细则);⑤其他需要的文件资料。
6. C【精析】《关于实行建设项目法人责任制的暂行规定》第十二条规定,根据《公司法》的规定,结合建设项目的特点,建设项目的董事会具体行使以下职权:①负责筹措建设资金;②审核、上报项目初步设计和概算文件;③审核、上报年度投资计划并落实年度资金;④提出项目开工报告;⑤研究解决建设过程中出现的重大问题;⑥负责提出项目竣工验收申请报告;⑦审定偿还债务计划和生产经营方针,并负责按时偿还债务;⑧聘任或解聘项目总经理,并根据总经理的提名,聘任或解聘其他高级管理人员。故选项C正确。选项A、B、D属于项目总经理的职权。
7. A【精析】监理单位进行工程监理,需要与建设单位先签订监理合同,明确合同双方的权利、义务和责任,并通过合同管理控制工程质量、造价和进度;建设单位委托监理时,双方通过监理合同关系明确双方的责任和义务。故合同管理制是实行工程监理制的重要保证。但是,合同管理制不是实行工程监理制的必要、充分或充分必要条件。
8. c【精析】《建筑法》第十条规定,在建的建筑工程因故中止施工的,建设单位应当自中止施工之日起1个月内,向发证机关报告,并按照规定做好建筑工程的维护管理工作。
9. C【精析】《合同法》第三百九十八条规定,委托人应当预付处理委托事务的费用。受托人为处理委托事务垫付的必要费用,委托人应当偿还该费用及其利息。第四百条规定,受托人应当亲自处理委托事务。第四百零四条规定,受托人处理委托事务取得的财产,应当转交给委托人。第四百零六条规定,有偿的委托合同,因受托人的过错给委托人造成损失的,委托人可以要求赔偿损失。无偿的委托合同,因受托人的故意或者重大过失给委托人造成损失的,委托人可以要求赔偿损失。受托人超越权限给委托人造成损失的,应当赔偿损失。
10. B【精析】《招标投标法》第四十七条规定,依法必须进行招标的项目,招标人应当自确定中标人之日起15日内,向有关行政监督部门提交招标投标情况的书面报告。
11. A【精析】《建设工程质量管理条例》第三十六条规定,工程监理单位应当依照法律、法规以及有关技术标准、设计文件和建设工程承包合同,代表建设单位对施工质量实施监理,并对施工质量承担监理责任。故选项A正确。选项B、C属于施工单位的质量责任和义务。选项D属于建设单位的质量责任和义务。
12. D【精析】《建设工程安全生产管理条例》第二十一条规定,施工单位主要负责人依法对本单位的安全生产工作全面负责。施工单位应当建立健全安全生产责任制度和安全生产教育培训制度,制定安全生产规章制度和操作规程,保证本单位安全生产条件所需资金的投入,对所承担的建设工程进行定期和专项安全检查,并做好安全检查记录。故选项D正确。选项A、C为建设单位的安全责任。《建设工程安全生产管理条例》第三十八条规定,施工单位应当为施工现场从事危险作业的人员办理意外伤害保险。由此可知,意外伤害保

险的办理对象是施工现场从事危险作业的人员,而非所有施工现场人员,故选项B错误。

13. A【精析】《生产安全事故报告和调查处理条例》第三条规定,根据生产安全事故(以下简称事故)造成的人员伤亡或者直接经济损失,事故一般分为以下等级:①特别重大事故,是指造成30人以上死亡,或者100人以上重伤(包括急性工业中毒,下同),或者1亿元以上直接经济损失的事故;②重大事故,是指造成10人以上30人以下死亡,或者50人以上100人以下重伤,或者5000万元以上1亿元以下直接经济损失的事故;③较大事故,是指造成3人以上10人以下死亡,或者10人以上50人以下重伤,或者1000万元以上5000万元以下直接经济损失的事故;④一般事故,是指造成3人以下死亡,或者10人以下重伤,或者1000万元以下直接经济损失的事故。国务院安全生产监督管理部门可以会同国务院有关部门,制定事故等级划分的补充性规定。本条第一款所称的“以上”包括本数,所称的“以下”不包括本数。

14. D【精析】《生产安全事故报告和调查处理条例》第四十条规定,事故发生单位对事故发生负有责任的,由有关部门依法暂扣或者吊销其有关证照;对事故发生单位负有事故责任的有关人员,依法暂停或者撤销其与安全生产有关的执业资格、岗位证书;事故发生单位主要负责人受到刑事处罚或者撤职处分的,自刑罚执行完毕或者受处分之日起,5年内不得担任任何生产经营单位的主要负责人。

15. B【精析】《招标投标法实施条例》第十七条规定,招标人应当合理确定提交资格预审申请文件的时间。依法必须进行招标的项目提交资格预审申请文件的时间,自资格预审文件停止发售之日起不得少于5日。

16. D【精析】《招标投标法实施条例》第八条规定,国有资金占控股或者主导地位的依法必须进行招标的项目,应当公开招标;但有下列情形之一的,可以邀请招标:①技术复杂、有特殊要求或者受自然环境限制,只有少量潜在投标人可供选择;②采用公开招标方式的费用占项目合同金额的比例过大。

17. A【精析】《建设工程监理合同(示范文本)》,监理合同的组成文件包括:①协议书;②中标通知书(适用于招标工程)或委托书(适用于非招标工程);③投标文件(适用于招标工程)或监理与相关服务建议书(适用于非招标工程);④专用条件;⑤通用条件;⑥附录。建设工程监理可以采用招标方式委托或由建设单位直接委托,采用直接委托方式,即上述第②条适用于非招标工程的情形时,监理合同应当包含委托书。

18. C【精析】《招标投标法实施条例》第五十八条规定,招标文件要求中标人提交履约保证金的,中标人应当按照招标文件的要求提交。履约保证金不得超过中标合同金额的10%。

19. A【精析】工程监理企业从事建设工程监理活动时的诚信准则体现在:工程监理企业应当建立健全与合作单位的合作制度、合同管理制度、建设工程监理服务需求调查制度以及企业内部信用管理责任制度,这些都属于企业信用管理制度的内容,是诚信准则体现,故选项A正确。选项B、C体现的是守法法则;选项D体现的是公平法则。

20. B【精析】《注册监理工程师管理规定》第十一条规定,注册监理工程师每一注册有效期为3年,注册有效期满需继续执业的,应当在注册有效期满30日前,按照规定的程序申请延续注册。延续注册有效期3年。

21. D【精析】《注册监理工程师管理规定》第二十六条规定,注册监理工程师应当履行下列义务:①遵守法律、法规和有关管理规定;②履行管理职责,执行技术标准、规范和规程;③保证执业活动成果的质量,并承担相应责任;④接受继续教育,努力提高执业水准;⑤在本人执业活动所形成的工程监理文件上签字、加盖执业印章;⑥保守在执业中知悉的国家秘密和他人的商业、技术秘密;⑦不得涂改、倒卖、出租、出借或者以其他形式非法转让注册证书或者执业印章;⑧不得同时在两个或者两个以上单位受聘或者执业;⑨在规定的执业范围和聘用单位业务范围内从事执业活动;⑩协助注册管理机构完成相关工作。

故选项 D 正确。选项 A、B、C 均属于注册监理工程师的权利。

22. C【精析】定性综合评估法简单易行,不需将各项指标量化,而是评标委员会成员之间直接对话,进行深入交流,能集中体现各方意见,从而使得综合能力强、方案先进的投标单位处于优势。但是也存在评估标准不一,透明度不高,人为因素影响大等缺点。故选项 C 正确,选项 D 错误。选项 A、B 均属于定量综合评估法的特点。

23. D【精析】《建设工程监理合同(示范文本)》通用条款第 6.2.2 条规定,除不可抗力外,因非监理人原因导致监理人履行合同期限延长、内容增加时,监理人应当将此情况与可能产生的影响及时通知委托人。增加的监理工作时间、工作内容应视为附加工作。附加工作酬金的确定方法在专用条件中约定。

24. A【精析】根据《建设工程监理合同(示范文本)》,签约酬金(包括监理酬金、相关服务酬金)应在协议书中明确约定。

25. C【精析】《建设工程监理合同(示范文本)》通用条款第 6.3.2 条规定,暂停部分监理与相关服务时间超过 182 天,监理人可发出解除本合同约定的该部分义务的通知;暂停全部工作时间超过 182 天,监理人可发出解除本合同的通知。

26. A【精析】建设工程采用平行承发包模式,各承包单位同时在其承包范围内工作,有利于缩短建设工期、控制工程质量,建设单位选择施工单位的范围也相应扩大。

27. C【精析】总监理工程师是建设工程监理的权力、利益、责任主体,由于总监理工程师负责制的核心是责任,责任是确定其权力和利益的依据,所以总监理工程师负责制的核心内容是指总监理工程师是建设工程监理的责任主体。

28. B【精析】工程监理单位应征得建设单位书面同意后,方可调换总监理工程师,故选项 A 错误。总监理工程师调换专业监理工程师,应书面通知建设单位,故选项 C、D 错误,选项 B 正确。

29. B【精析】管理层次是指组织的最高层管理者到最基层工作人员之间等级层次数量。一般包括决策层、执行层(中间控制层)、操作层三个层次。故选项 A、D 错误。管理跨度,即一名上级管理人员直接管理的下级人数,故选项 C 错误。管理跨度的确定应考虑管理活动的复杂性和相似性,故选项 B 正确。

30. C【精析】直线职能制的组织中包含直线指挥部门和职能指挥部门,其中直线指挥部门人员全面负责该部门的工作,可以直接发布命令指挥下级工作;职能部门的人员对下级部门进行业务指导,不能直接指挥或发布命令,直线职能制与职能制组织形式的职能部门具有不同的管理职责与权力,故选项 B 错误。直线指挥部门人员只接受其直接上级部门的指令,不接受职能部门的指令,故选项 C 正确。直线职能制组织形式吸收了职能制组织形式垂直制组织形式的优点,但由于职能部门与指挥部门容易产生矛盾且信息传递路线较长,不利于信息互通,故选项 A、D 错误。

31. A【精析】《建设工程监理规范》规定,总监理工程师不得将下列工作委托给总监理工程师代表:①组织编制监理规划,审批监理实施细则。②根据工程进度及监理工作情况调配监理人员。③组织审查施工组织设计、(专项)施工方案。④签发工程开工令、暂停令和复工令。⑤签发工程款支付证书,组织审核竣工结算。⑥调解建设单位与施工单位的合同争议,处理工程索赔。⑦审查施工单位的竣工申请,组织工程竣工预验收,组织编写工程质量评估报告,参与工程竣工验收。⑧参与或配合工程质量安全事故的调查和处理。

32. C【精析】监理规划需经审核批准后方可实施,监理规划的内部审核单位是技术管理部门,故选项 A 错误。监理规划编审程序:①总监理工程师组织专业监理工程师编制;②总监理工程师签字后由工程监理单位技术负责人审批。故选项 B 错误。就一个特定的项目而言,监理规划应根据工程监理合同所确定的监理范围与内容进行编写,故选项 C 正确。监理工作方法与措施属于监理实施细则的内容,故选项 D 错误。

33. B【精析】监理工作制度一般包括项目监理机构现场监理工作制度、项目监理机构内部工作制度及相关服务工作制度。其中,相关服务工作制度包括在项目立项阶段的可行性研究报告评审制度等,设计阶段的设计大纲、设计要求编写及审核制度、设计方案评审制度等,施工招标阶段的招标管理制度、标底或招标控制价编制及审核制度等,故选项B正确。选项A、C、D均属于现场监理工作制度。

34. A【精析】项目监理机构进行工程造价的控制,在施工阶段的造价控制主要包括定期进行工程计量,核审工程进度款申请并审批进度款付款签证,除此之外,通过月完成工程量统计表对实际与计划完成量进行比较分析,对存在偏差的提出调整意见并上报建设单位等。

35. C【精析】《建设工程监理规范》规定,监理实施细则的编制应依据下列资料:①监理规划;②工程建设标准、工程设计文件;③施工组织设计、专项施工方案。监理实施细则可根据建设工程实际情况及项目监理机构工作需要增加其他内容,故与专业工程相关的资料文件和技术资料也是其编写依据。

36. B【精析】分析论证建设工程质量、造价、进度目标应遵循定性分析与定量分析相结合的原则,分析论证质量目标通常以定性分析为主,其他两项则以定量分析为主。故选项A错误。建设工程三大目标中,应确保建设工程质量目标符合工程建设强制性标准,故选项B正确。不同建设工程三大目标可具有不同的优先等级,建设工程的各因素不同,三大目标的重要性顺序也不同,并不是同等权重对待的,故选项C错误。建设工程三大目标的实现是指实现工程项目“质量优、投资省、工期短”的目标,故选项D错误。

37. D【精析】项目监理机构在施工阶段对质量、造价、进度等方面进行控制,其中进度控制的目的是使实际进度满足计划进度的要求,进度控制的任務包括完善工程控制性进度计划、审查施工单位提交的进度计划、协调各相关单位之间的关系等一系列工作。

38. B【精析】建设工程目标控制的措施有技术措施、合同措施、经济措施和组织措施。其中,合同措施表现为通过在合同中约定好双方确定的发包模式、计价方式、材料供应商以及工程中相关索赔事宜的处理等,拟定更加完善的条款,跟踪合同执行等措施。处理工程索赔事宜也是基于监理合同规定的义务和责任,属于合同措施。

39. B【精析】《建设工程监理规范》规定,总监理工程师组织专业监理工程师审查施工单位报送的工程开工报审表及相关资料时,审查内容包括:设计交底和图纸会审已完成;施工组织设计已经总监理工程师签认;施工单位现场质量、安全生产管理体系已建立,管理及施工人员到位,施工机械设备具备使用条件,主要工程材料已落实;进场道路、水、电、通信等已满足开工要求。故选项A、C、D均属于审查内容,选项B不属于其审查内容。

40. D【精析】《建设工程监理规范》规定,工程开工前,监理人员应参加由建设单位主持召开的第一次工地会议,会议纪要由项目监理机构负责整理,与会各方代表会签。故选项A、B、C错误。第一次工地会议的内容包括建设单位代表和总监理工程师对施工准备情况提出意见和要求、总监理工程师介绍监理规划的主要内容等。故选项D正确。

41. D【精析】《合同法》第二百六十九条规定,建设工程合同是承包人进行工程建设,发包人支付价款的合同。建设工程合同包括工程勘察、设计、施工合同。

42. C【精析】根据《建设工程监理规范》,旁站是指项目监理机构对工程的关键部位或关键工序的施工质量进行的监督活动。

43. C【精析】根据《建设工程监理规范》,项目监理机构发现下列情况之一时,总监理工程师应及时签发工程暂停令:①建设单位要求暂停施工且工程需要暂停施工的;②施工单位未经批准擅自施工或拒绝项目监理机构管理的;③施工单位未按审查通过的工程设计文件施工的;④施工单位违反工程建设强制性标准的;⑤施工存在重大质量、安全事故隐患或发生质量、安全事故的。故选项A、B、D错误。选项C属于应发出监理通知单的情形,除此之外,监理单位发现施工单位使用的材料、构配件、设备等不符合要求,或者在工程

质量、安全、进度、造价等方面有违规行为时, 也应发出监理通知单。

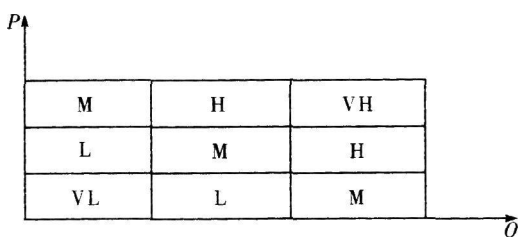
44. D【精析】项目监理机构应定期召开监理例会, 组织有关单位研究解决工程监理相关问题。项目监理机构可根据工程需要, 主持或参加专题会议, 解决监理工作范围内工程专项问题。监理例会、专题会议的会议纪要由项目监理机构负责整理, 与会各方代表会签。故选项 A、B、C 错误。监理例会的会议纪要主要包括会议的主要内容、决议事项及其负责落实单位、负责人和时限的要求, 故选项 D 正确。

45. A【精析】在监理文件资料有追溯性要求时, 收文登记应注意核查所填内容是否可追溯, 故选项 A 正确。建设工程监理文件资料是否需要传阅, 需由总监理工程师或其授权的监理工程师确定, 对于需要传阅的还需确定传阅人员名单及范围, 故选项 B 错误。建设工程监理文件资料经收文、发文、登记、传阅程序后, 必须进行科学的分类后存放, 分类应根据工程特点及监理与相关服务内容确定。按照工程项目的施工顺序、承包体系、单位工程划分及质量验收程序等, 结合监理机构自身情况进行分类, 故选项 C、D 错误。

46. B【精析】根据《建设工程文件归档整理规范》, 监理规划由建设单位长期保存, 监理单位短期保存; 工程暂停令由建设单位和监理单位长期保存; 工程施工决算审核意见书和供货单位资质材料只需由建设单位长期保存。【《建设工程文件归档整理规范》已废止, 现行《建设工程文件归档规范》对此知识点内容已不作要求】

47. C【精析】流程图法仅着重于流程本身, 无法显示发生问题的损失值或损失发生的概率, 故选项 A 错误。风险初始清单是为了便于人们较全面地认识风险的存在, 避免遗漏重要的建设工程风险, 但并不是风险识别的最终结论, 故选项 B 错误。经验数据法又称统计资料法, 是根据已建各类工程与风险有关的统计资料来识别拟建工程风险。故选项 C 正确。从分析具体工程特点入手, 对已经识别出的风险进行鉴别和确认, 并有可能发现此前尚未识别出的重要风险的方法是风险调查法, 故选项 D 错误。

48. c【精析】如下图所示的风险等级图, 将风险事件发生概率 P 和风险后果 O 的等级划分为大(H)、中(M)、小(L)三个区间, 由此可形成如下图所示的9个区域, H、M、L、VL、VH相应表示的风险等级为: 大、中、小、很小、很大。对照下图可知题干中所述九个区域中, 风险量大致相等的是3个M区域, 对应题干中的①⑤⑨区域。



风险等级图

49. D【精析】根据《建设工程监理规范》, 施工组织设计报审表、专项施工方案报审表、工程开工报审表不仅由总监理工程师签字并加盖执业印章, 还需建设单位审批同意, 故选项 A、B、C 错误。工程复工报审表不需要总监理工程师加盖执业印章但需要建设单位审批同意, 故选项 D 正确。

50. c【精析】根据《建设工程监理规范》, 工程监理单位应审查设计单位提出的新材料、新工艺、新技术、新设备在相关部门的备案情况, 必要时应协助建设单位组织专家评审。

二、多项选择题

51. ABC【精析】《国务院关于投资体制改革的决定》规定, 简化和规范政府投资项目审批程序, 合理划分审批权限。对于政府投资项目, 采用直接投资和资本金注入方式的, 从投资决策角度只审批项目建议书和可行性研究报告, 除特殊情况外不再审批开工报告, 同时应严格政府投资项目的初步设计、概算审批工作。

52. ACD【精析】项目建议书的内容一般包括有：①项目提出的必要性和依据；②产品方案、项目规模和建设地点的初步设想；③项目的进度安排；④建设条件、协作关系、资源和和使用设备情况的初步分析；⑤投资估算、资金筹措等方面设想；⑥初步估计和评价经济效益、社会效益以及环境影响。

53. BCE【精析】项目总经理的职权有：组织编制项目初步设计文件；组织工程各项招标工作。编制和确定招标方案、组织评标和确定评标标准以及中标单位；编制并组织实施项目年度投资计划、用款计划、进度计划等；组织项目后评价，提出项目后评价报告等。上报项目初步计划和提出项目开工报告属于项目董事会的职权。故选项 A、D 错误。

54. ACD【精析】《建筑法》第八条规定，申请领取施工许可证，应当具备下列条件：①已经办理该建筑工程用地批准手续；②在城市规划区的建筑工程，已经取得规划许可证；③需要拆迁的，其拆迁进度符合施工要求；④已经确定建筑施工企业；⑤有满足施工需要的施工图纸及技术资料；⑥有保证工程质量和安全的具体措施；⑦建设资金已经落实；⑧法律、行政法规规定的其他条件。

55. ABE【精析】《合同法》第二十条规定，有下列情形之一的，要约失效：①拒绝要约的通知到达要约人；②要约人依法撤销要约；③承诺期限届满，受要约人未作出承诺；④受要约人对要约的内容作出实质性变更。第十八条规定，要约可以撤销。撤销要约的通知应当在受要约人发出承诺通知之前到达受要约人。

56. BCE【精析】《合同法》第九十八条规定，合同的权利义务终止，不影响合同中结算和清理条款的效力。第九十二条规定，合同的权利义务终止后，当事人应当遵循诚实信用原则，根据交易习惯履行通知、协助、保密等义务。

57. ACE【精析】《建设工程质量管理条例》第十条规定，建设工程发包单位不得迫使承包方以低于成本的价格竞标，不得任意压缩合理工期。第十一条规定，施工图设计文件未经审查批准的，不得使用。第十七条规定，建设单位应当严格按照国家有关档案管理的规定，及时收集、整理建设项目各环节的文件资料，建立、健全建设项目档案，并在建设工程竣工验收后，及时向建设行政主管部门或者其他有关部门移交建设项目档案。

58. ABE【精析】《建设工程质量管理条例》第十六条规定，建设单位收到建设工程竣工验收报告后，应当组织设计、施工、工程监理等有关单位进行竣工验收。建设工程竣工验收应当具备下列条件：①完成建设工程设计和合同约定的各项内容；②有完整的技术档案和施工管理资料；③有工程使用的主要建筑材料、建筑构配件和设备的进场试验报告；④有勘察、设计、施工、工程监理等单位分别签署的质量合格文件；⑤有施工单位签署的工程保修书。建设工程经验收合格的，方可交付使用

59. ACE【精析】《建设工程质量管理条例》第五十六条规定，违反本条例规定，有下列行为之一的，责令改正，处 20 万元以上 50 万元以下的罚款：①迫使承包方以低于成本的价格竞标的；②任意压缩合理工期的；③明示或者暗示设计单位或者施工单位违反工程建设强制性标准，降低工程质量的；④施工图设计文件未经审查或者审查不合格，擅自施工的；⑤建设项目必须实行工程监理而未实行工程监理的；⑥未按照国家规定办理工程质量监督手续的；⑦明示或者暗示施工单位使用不合格的建筑材料、建筑构配件和设备的；⑧未按照国家规定将竣工验收报告、有关认可文件或者准许使用文件报送备案的。第六十条规定，违反本条例规定，勘察、设计、施工、工程监理单位超越本单位资质等级承揽工程的，责令停止违法行为，对勘察、设计单位或者工程监理单位处合同约定的勘察费、设计费或者监理酬金 1 倍以上 2 倍以下的罚款。第六十二条规定，工程监理单位转让工程监理业务的，责令改正，没收违法所得，处合同约定的监理酬金 25% 以上 50% 以下的罚款；可以责令停业整顿，降低资质等级；情节严重的，吊销资质证书。第六十三条规定，违反本条例规定，有下列行为之一的，责令改正，处 10 万元以上 30 万元以下的罚款：①勘察单位未按照工

程建设强制性标准进行勘察的;②设计单位未根据勘察成果文件进行工程设计的;③设计单位指定建筑材料、建筑构配件的生产厂、供应商的;④设计单位未按照工程建设强制性标准进行设计的。

60. BCDE【精析】《建设工程安全生产管理条例》第十一条规定,建设单位应当在拆除工程施工15日前,将相关资料报送建设工程所在地的县级以上地方人民政府建设行政主管部门或者其他有关部门备案,故选项A为建设单位的安全责任。

61. AC【精析】《建设工程安全生产管理条例》第二十六条规定,施工单位应当在施工组织设计中编制安全技术措施和施工现场临时用电方案,对下列达到一定规模的危险性较大的分部分项工程编制专项施工方案,并附具安全验算结果,经施工单位技术负责人、总监理工程师签字后实施,由专职安全生产管理人员进行现场监督:①基坑支护与降水工程;②土方开挖工程;③模板工程;④起重吊装工程;⑤脚手架工程;⑥拆除、爆破工程;⑦国务院建设行政主管部门或者其他有关部门规定的其他危险性较大的工程。对上述所列工程中涉及深基坑、地下暗挖工程、高大模板工程的专项施工方案,施工单位还应当组织专家进行论证、审查。

62. ABC【精析】《生产安全事故报告和调查处理条例》第十二条规定,报告事故应当包括下列内容:①事故发生单位概况;②事故发生的时间、地点以及事故现场情况;③事故的简要经过;④事故已经造成或者可能造成的伤亡人数(包括下落不明的人数)和初步估计的直接经济损失;⑤已经采取的措施;⑥其他应当报告的情况。

63. ACE【精析】根据本人的能力从事相应的执业活动和接受继续教育属于注册监理工程师的权利,故选项B、D错误。

64. ACD【精析】《注册监理工程师管理规定》第二十五条规定,注册监理工程师享有下列权利:①使用注册监理工程师称谓;②在规定范围内从事执业活动;③依据本人能力从事相应的执业活动;④保管和使用本人的注册证书和执业印章;⑤对本人执业活动进行解释和辩护;⑥接受继续教育;⑦获得相应的劳动报酬;⑧对侵犯本人权利的行为进行申诉。其中,执行技术标准、规范和规程以及保守在执业中知晓的商业秘密属于注册监理工程师的义务,故选项B、E错误。

65. BCDE【精析】《建设工程监理合同(示范文本)》第2.1.2条规定,除专用条件另有约定外,监理工作内容包括:熟悉工程设计文件,并参加由委托人主持的图纸会审和设计交底会议;检查施工承包人的试验室;查验施工承包人的施工测量放线成果;审核施工承包人提交的工程款支付申请;编写工程质量评估报告等。

66. ABC【精析】建设工程采用工程总承包模式,对于建设单位来说一般只需要与总承包单位签订总承包合同,并由总承包单位进行建设工作的统筹安排,故其合同关系简单,组织协调工作量较小,并且有利于对进度以及工程造价的控制。但同时也容易造成合同争议,合同管理难度较大,工程质量控制较困难,故选项D、E错误。

67. ABD【精析】《建设工程监理合同(示范文本)》规定,监理合同的组成文件包括:①协议书;②中标通知书(适用于招标工程)或委托书(适用于非招标工程);③投标文件(适用于招标工程)或监理与相关服务建议书(适用于非招标工程);④专用条件;⑤通用条件;⑥附录。

68. BCDE【精析】矩阵制组织形式是由纵向职能系统和横向子项目系统协调共同组成的,所以相对来说纵横向的协调工作量较大,容易扯皮,故选项A错误。但是由于矩阵制组织形式加强了纵横向的协调工作,有利于解决较复杂的问题,从而也有利于监理人员业务能力的培养。除此之外,这种组织形式还具有较好的适应性和机动性。

69. AC【精析】《建设工程监理规范》第3.2.4条规定,监理员应履行下列职责:①检查施工单位投入工程的人力、主要设备的使用及运行状况;②进行见证取样;③复核工程

计量有关数据;④检查工序施工结果;⑤发现施工作业中的问题,及时指出并向专业监理工程师报告。参与验收分部工程、进行工程计量、参与整理监理文件资料属于专业监理工程师应履行的职责。参与验收分部工程、进行工程计量、参与整理监理文件资料属于专业监理工程师应履行的职责。

70. BCD【精析】《建设工程监理规范》第4.2.3条规定,监理规划应包括下列主要内容:①工程概况;②监理工作的范围、内容、目标;③监理工作依据;④监理组织形式、人员配备及进退场计划、监理人员岗位职责;⑤监理工作制度;⑥工程质量控制;⑦工程造价控制;⑧工程进度控制;⑨安全生产管理的监理工作;⑩合同与信息管管理;⑪组织协调;⑫监理工作设施。

71. CDE【精析】监理工作流程一般与监理职责相对应,涉及开工审核,施工质量、进度、造价控制,安全文明监督,施工组织设计、分包单位资格、建筑材料、技术、工程质量问题处理等的审核,旁站检查,隐蔽工程验收,工程变更处理等方面。分包单位招标选择流程和质量三检制度的落实流程应属于施工单位的工作流程范围,故选项A、B错误。

72. BCE【精析】目标控制措施包括组织措施、技术措施、合同措施和经济措施。建立动态控制过程中的激励机制属于目标控制措施中的组织措施,故选项A错误;选择合理的承包模式和合同计价方法属于合同措施,故选项D错误。

73. ABCE【精析】项目监理机构一般负责工程变更的审查和处理,工程变更的优化设计方案应该是建设工程信息管理系统为建设、设计、施工等单位提供的支持,故选项D错误。

74. ABCD【精析】使用的规范性不属于项目监理机构对监理单位内部检测设备需求进行协调平衡的内容,对监理单位的检测设备的协调平衡应注重设备的规格、数量、质量以及使用期限等方面的要求,故选项E错误。

75. ABCD【精析】项目监理机构编制的见证取样实施细则中一般包括见证取样人员及职责、见证取样的程序、见证取样方法及送检的范围等内容。

76. CD【精析】《建设工程监理规范》第7.2.4条规定,监理工作总结应包括下列主要内容:①工程概况;②项目监理机构;③建设工程监理合同履行情况;④监理工作成效;⑤监理工作中发现的问题及其处理情况;⑥说明和建议。项目监理目标、工作内容属于监理规划中的内容,故选项A、B错误。监理工作程序属于监理实施细则中的内容,故选项E错误。

77. ABE【精析】项目监理机构编制的工程质量评估报告应包括工程概况、参建单位、质量验收、事故及其处理情况、竣工资料审查以及质量评估等方面的内容。竣工验收与监理工作经验与教训不属于其内容。

78. ACDE【精析】《建设工程监理规范》第7.2.2条规定,监理日志应包括下列主要内容:①天气和施工环境情况;②当日施工进展情况;③当日监理工作情况,包括旁站、巡视、见证取样、平行检验等情况;④当日存在的问题及协调解决情况;⑤其他有关事项。

79. ABE【精析】风险分析与评价是对风险因素发生的概率、影响范围、造成的损失等方面进行的分析与评价,故其内容应包括确定单一风险因素发生的概率、分析单一风险因素的影响范围大小,分析各风险因素的结果,考虑其影响程度。

80. ABCD【精析】工程监理单位协助建设单位报审工程设计文件时的工作内容有:①做好充足的准备,了解政府对设计文件的审核程序、报审条件等信息;②为提高设计文件质量,向相关部门咨询意见;③事前检查设计文件及附件的完整性、合规性;④联系相关政府部门,及时向建设单位反馈审批意见等。监理单位应协助建设单位向政府有关部门报审有关工程设计文件,根据审批意见督促设计单位完善设计,而不是协助设计单位落实政府有关部门的审批意见。故选项E错误。

2017年全国监理工程师执业资格考试真题
建设工程监理基本理论与相关法规(精编版)
(考试时间:120分钟)

一、单项选择题(共50题,每题1分。每题的备选项中,只有1个最符合题意)

1~36题暂无。

37. 对于施工单位提出涉及工程设计文件修改的工程变更,必要时应召开工程设计文件修改方案的专题论证会议,该会议的正确组织方式是()

- A. 由设计单位组织,建设、施工和监理单位参加
- B. 由建设单位组织,设计、施工和监理单位参加
- C. 由施工单位组织,建设、设计和监理单位参加
- D. 由监理单位组织,建设、设计和施工单位参加

38. 对于工程项目而言,工程实际造价超出工程预算的原因之一是()

- A. 缺乏可靠的成本数据
- B. 项目管理要求高
- C. 设计图纸的标准高
- D. 设计选用新材料、新技术

39. 关于项目监理机构和施工单位协调的说法,正确的是()

- A. 总监理工程师可以提出或接受任何变通办法以解决问题
- B. 总监理工程师应设计合理的奖罚机制协调进度和质量问题
- C. 施工单位采用不当方法施工时,监理工程师应立即签发停工令
- D. 分包合同履行中发生的索赔,应由分包单位根据总承包合同进行索赔

40. 关于项目监理机构巡视工作的说法,正确的是()

- A. 监理规划中应明确巡视要点和巡视措施
- B. 巡视检查内容以施工质量和进度检查为主
- C. 对巡视检查中发现的问题应报告总监理工程师解决
- D. 总监理工程师应检查监理人员巡视的工作成果

41. 关于见证取样的说法,正确的是()

- A. 项目监理机构应制定见证取样送检工作制度
- B. 计量认证分为国家级、省级和市级,实施的效力均完全一致
- C. 见证取样涉及建设方、施工方、监理方和检测方四方行为主体
- D. 检测单位需见证施工单位和项目管理机构的现场试样抽取

42. 下列建设工程监理基本表式中,需加盖施工单位公章的是()

- A. 工程款支付报审表
- B. 工作联系单
- C. 工程开工报审表
- D. 工程复工报审表

43. 下列报审、报验表中,最终可由专业监理工程师签认的表式是()

- A. 施工控制测量成果报验表
- B. 施工进度计划报审表
- C. 分包单位资格报审表
- D. 分部工程报验表

44. 工程质量评估报告应在()提交给建设单位。

- A. 竣工验收前
- B. 竣工验收后

- C. 竣工预验收前
D. 竣工验收备案后
45. 建设工程监理文件资料的组卷顺序是 ()
A. 分项工程、分部工程、单位工程
B. 单位工程、分部工程、专业、阶段
C. 单位工程、分部工程、检验批
D. 检验批、分部工程、单位工程
46. 对于列入城建档案管理部门接收档案的工程, 负责移交工程档案资料的责任单位是 ()
A. 施工单位
B. 监理单位
C. 建设单位
D. 城建档案管理部门
47. 按风险影响范围分类, 建设工程风险可划分为 ()
A. 社会风险和政治风险
B. 监理单位风险和施工单位风险
C. 局部风险和总体风险
D. 可管理风险和不可管理风险
48. 风险识别的最主要成果是 ()
A. 风险清单损失值
B. 风险清单
C. 风险事件发生概率
D. 风险度量值
49. 风险管理计划实施后, 对风险的发展必然会产生相应效果的是 ()
A. 风险评估方法
B. 风险控制措施
C. 风险数据采集
D. 风险跟踪检查
50. 评审工程设计成果需要进行的工作有: ①邀请专家参与评审; ②确定专家人选; ③建立评审制度和程序; ④收集专家评审意见; ⑤分析专家评审意见。其正确的工作步骤是 ()
A. ①→②→④→③→⑤
B. ①→③→②→④→⑤
C. ③→②→①→④→⑤
D. ②→①→④→③→⑤

二、多项选择题(共 30 题, 每题 2 分。每题的备选项中, 有 2 个或 2 个以上符合题意, 至少有 1 个错项。错选, 本题不得分; 少选, 所选的每个选项得 0.5 分)

51. 关于建设工程监理性质的说法, 正确的有 ()
A. 服务性
B. 科学性
C. 独立性
D. 公平性
E. 公益性
52. 项目建议书的内容包括 ()
A. 项目提出的必要性和依据
B. 投资估算、资金筹措及还贷方案设想

- C. 产品方案、拟建规模和建设地点的初步设想
D. 项目建设重点、难点的初步分析
E. 环境影响的初步评价
53. 对于实施项目法人责任制的项目, 项目董事会的职权有 ()
A. 负责筹措建设资金
B. 组织编制项目初步设计文件
C. 审核项目概算文件
D. 拟定生产经营计划
E. 提出项目后评价报告
54. 根据《工程建设项目招标范围和规模标准规定》, 必须进行招标的项目有 ()
A. 项目施工单项合同估价为 150 万元
B. 项目总投资为 2000 万元, 重要设备单项合同估价为 50 万元
C. 项目总投资为 2000 万元, 重要货物单项合同估价为 80 万元
D. 项目总投资为 4000 万元, 设计单项合同估价为 40 万元
E. 项目总投资为 4000 万元, 监理单项合同估价为 50 万元
55. 根据《建筑法》, 关于建筑工程发包与承包的说法, 正确的有 ()
A. 建筑工程造价应按国家有关规定, 由发包单位与承包单位在合同中约定
B. 发包单位可以将建筑工程的设计、施工、设备采购一并发包给一个工程总承包单位
C. 按照合同约定, 由承包单位采购的设备, 发包单位可以指定生产厂
D. 两个资质等级相同的企业, 方可组成联合体共同承包
E. 总承包单位与分包单位就分包工程对建设单位承担连带责任
56. 根据《招标投标法》, 关于招标的说法, 正确的有 ()
A. 邀请招标, 是指招标人以投标邀请书的方式邀请特定的法人投标
B. 采用邀请招标的, 招标人可以告知拟邀请投标人向他人发出邀请的投标人的名称
C. 招标人不得以不合理的条件限制或排斥潜在投标人
D. 招标文件不得要求或标明特定的生产供应者
E. 招标人需澄清招标文件的, 应以电话或书面形式通知所有招标文件收受人
57. 根据《合同法》, 属于委托合同的有 ()
A. 工程勘察合同
B. 工程设计合同
C. 建设工程监理合同
D. 施工合同
E. 项目管理合同
58. 根据《合同法》, 关于要约与承诺的说法, 错误的有 ()
A. 要约是希望与他人订立合同的意思表示
B. 要约邀请是合同成立过程中的必要过程
C. 要约到达受要约人后可以撤回
D. 承诺是受要约人同意要约的意思表示
E. 承诺的内容应当与要约的内容一致
59. 根据《建设工程质量管理条例》, 关于建设工程最低保修期限的说法, 正确的有 ()
A. 房屋主体结构工程为设计文件规定的合理使用年限
B. 屋面防水工程为 3 年
C. 供热系统为 2 个采暖期
D. 电气管线工程为 3 年

- E. 给排水管道工程为3年
60. 根据《建设工程安全生产管理条例》，属于施工单位安全责任的有（ ）
- A. 不得压缩合同约定的工期
 - B. 由具有相应资质的单位安装、拆卸施工起重机械
 - C. 对所承担的建设工程进行定期和专项安全检查
 - D. 应当在施工组织设计中编制安全技术措施
 - E. 对因施工可能造成毗邻构筑物、地下管线变形的，应采取专项防护措施
61. 根据《建设工程监理规范》，专业监理工程师应履行的职责有（ ）
- A. 审批监理实施细则
 - B. 组织审核分包单位资质
 - C. 检查进场的工程材料、配构件、设备的质量
 - D. 处置发现的质量问题和安全事故隐患
 - E. 参与工程变更的审查和处理
62. 下列行为中，属于注册监理工程师职业道德守则的有（ ）
- A. 不以个人名义承揽监理业务
 - B. 在企业所在地范围内从事执业活动
 - C. 不泄露所监理工程各方认为需要保密的事项
 - D. 坚持独立自主地开展工作
 - E. 保证执业活动成果达到质量认证标准
63. 下列工作事项中，属于注册监理工程师义务的有（ ）
- A. 依据本人能力从事相应的执业活动
 - B. 对本人执业活动进行解释和辩护
 - C. 在规定的执业范围和聘用单位业务范围内从事执业活动
 - D. 接受继续教育，努力提高执业水准
 - E. 保管和使用本人的注册证书和执业印章
64. 根据《建设工程监理合同(示范文本)》，建设工程监理合同的组成文件包括（ ）
- A. 协议书
 - B. 中标通知书
 - C. 招标公告
 - D. 投标邀请书
 - E. 通用条件
65. 根据《建设工程监理合同(示范文本)》，属于监理人义务的有（ ）
- A. 负责协调工程建设中所有外部关系
 - B. 参加由委托人主持的第一次工地会议
 - C. 审核施工分包人资质条件
 - D. 组织工程竣工验收
 - E. 审查施工承包人提出的竣工结算申请
66. 关于平行承包模式下建设单位委托多家监理单位实施监理的说法，正确的有（ ）
- A. 监理单位之间的配合需建设单位协调
 - B. 监理单位的监理对象相对复杂，不便于管理
 - C. 建设工程监理工作易被肢解，不利于工程总体协调
 - D. 各家监理单位各负其责
 - E. 建设单位合同管理工作较为容易
67. 向建设单位提交的监理工作总结报告内容包括（ ）

- A. 监理大纲的主要内容及编制情况
B. 工程监理合同履行情况
C. 监理任务及目标完成情况
D. 建设单位提供的设备清单
E. 监理工作终结情况的说明
68. 下列原则中, 属于实施建设工程监理应遵循的原则有 ()
- A. 权责一致
B. 综合效益
C. 严格把关
D. 利益最大
E. 热情服务
69. 下列总监理工程师职责中, 可以委托给总监理工程师代表的有 ()
- A. 组织审查专项施工方案
B. 组织审核分包单位资格
C. 组织工程竣工预验收
D. 组织审查和处理工程变更
E. 组织整理监理文件资料
70. 下列制度中, 属于项目监理机构内部工作制度的有 ()
- A. 施工备忘录签发制度
B. 施工组织设计审核制度
C. 工程变更处理制度
D. 监理工作日志制度
E. 监理业绩考核制度
71. 下列实行专业分包的工程中, 专项施工方案不能由专业分包单位组织编制的有 ()
- A. 深基坑工程
B. 附着式升降脚手架工程
C. 起重机械安装拆卸工程
D. 高大模板工程
E. 拆除、爆破工程
72. 项目监理机构在施工阶段进度控制的任务有 ()
- A. 完善建设工程控制性进度计划
B. 审查施工单位专项施工方案
C. 审查施工单位工程变更申请
D. 制定预防工期索赔措施
E. 组织召开进度协调会议
73. 建筑信息建模(BIM)技术的基本特点有 ()
- A. 协调性
B. 模拟性
C. 经济性
D. 优化性
E. 可出图性
74. 见证取样的检验报告应满足的基本要求有 ()
- A. 试验报告应手工书写
B. 试验报告采用统一用表

- C. 试验报告签名一定要手签
D. 注明取样人的姓名
E. 应有“见证检验专用章”
75. 项目监理机构应签发《监理通知单》的情形有 ()
A. 未按审查通过的工程设计文件施工的
B. 未经批准擅自组织施工的
C. 在工程质量方面存在违规行为的
D. 在工程进度方面存在违规行为的
E. 使用不合格的工程材料的
76. 根据《建设工程监理规范》，工程质量评估报告包括的内容有 ()
A. 工程参建单位情况
B. 工程质量验收情况
C. 专项施工方案评审情况
D. 竣工资料审查情况
E. 工程质量事故处理情况
77. 下列工程中，监理文件资料暂由建设单位保管的有、 ()
A. 维修工程
B. 停建工程
C. 缓建工程
D. 改建工程
E. 扩建工程
78. 建设工程风险初始清单中，属于非技术风险的有 ()
A. 设计风险
B. 施工风险
C. 经济风险
D. 合同风险
E. 材料风险
79. 采用工程保险方式转移工程风险时，需要考虑的内容有 ()
A. 保险安排方式
B. 保险类型选择
C. 保险人选择
D. 保险合同谈判
E. 保险索赔报告
80. 关于计划性风险自留的说法，正确的有 ()
A. 计划性风险自留是有计划的选择
B. 风险自留一般单独运用效果较好
C. 应保证重大风险已有对策后才使用
D. 在风险管理人员正确识别和评价风险后使用
E. 通常采用外部控制措施来化解风险

答 案 精 析

一、单项选择题

1~36 题暂无。

37. B【精析】施工单位提出的工程变更处理程序中,总监理工程师组织专业监理工程师审查施工单位提出的工程变更申请,提出审查意见。对涉及工程设计文件修改的工程变更,应由建设单位转交原设计单位修改工程设计文件。必要时,项目监理机构应建议建设单位组织设计、施工等单位召开论证工程设计文件的修改方案的专题会议。

38. A【精析】对于工程项目而言,预算超支现象是极其普遍的。而缺乏可靠的成本数据是造成工程造价超支的重要原因。

39. B【精析】监理工程师既要懂得坚持原则,又善于理解施工项目经理的意见,工作方法灵活,能够随时提出或愿意接受变通办法解决问题。故选项A错误。当发现施工单位采用不适当的方法进行施工,或采用不符合质量要求的材料时,监理工程师除立即制止外,还需要采取相应的处理措施。故选项C错误。分包合同履行中发生的索赔问题,一般应由总承包单位负责,涉及总包合同中建设单位的义务和责任时,由总承包单位通过项目监理机构向建设单位提出索赔,由项目监理机构进行协调。故选项D错误。

40. D【精析】项目监理机构应在监理规划的相关章节中编制体现巡视工作的方案、计划、制度等相关内容,以及在监理实施细则中明确巡视要点、巡视频率和措施,并明确巡视检查记录表。故选项A错误。巡视检查内容以现场施工质量、生产安全事故隐患为主,且不限于工程质量、安全生产方面的内容。故选项B错误。监理人员在巡视检查中发现的施工质量、生产安全事故隐患等问题以及采取的相应处理措施、所取得的效果等,应及时、准确地记录在巡视检查记录表中。故选项C错误。

41. A【精析】项目监理机构应根据工程的特点和具体情况,制定工程见证取样送检工作制度。见证取样涉及三方行为:施工方,见证方,试验方。计量认证分为两级实施:一级为国家级,由国家认证认可监督管理委员会组织实施;一级为省级,实施的效力均完全一致。施工单位取样人员在现场抽取和制作试样时,见证人必须在旁见证,且应对试样进行监护,并和委托送检的送检人员一起采取有效的封样措施或将试样送至检测单位。

42. C【精析】需要由施工项目经理签字并加盖施工单位公章的表式:工程开工报审表、单位工程竣工验收报审表。

43. A【精析】施工控制测量成果报验表由专业监理工程师审查合格后予以签认。施工进度计划报审表在专业监理工程师审查的基础上,由总监理工程师审核签认。分包单位资格报审表由专业监理工程师提出审查意见后,由总监理工程师审核签认。分部工程报验表在专业监理工程师验收的基础上,由总监理工程师签署验收意见。

44. A【精析】工程竣工预验收合格后,由总监理工程师组织专业监理工程师编制工程质量评估报告,编制完成后,由项目总监理工程师及监理单位技术负责人审核签认并加盖监理单位公章后报建设单位。工程质量评估报告应在正式竣工验收前提交给建设单位。

45. B【精析】建设工程监理文件资料组卷原则及方法:①组卷应遵循监理文件资料的自然形成规律和工程专业的特点,保持卷内文件的有机联系,便于档案的保管和利用;②一个建设工程由多个单位工程组成时,应按单位工程组卷;③监理文件资料可按单位工程、分部工程、专业、阶段等组卷。

46. c【精析】列入城建档案管理部门接收范围的工程,建设单位在工程竣工验收后3个月内向城建档案管理部门移交一套符合规定的工程档案(监理文件资料)。建设单位向城建档案管理部门移交工程档案(监理文件资料),应办理移交手续,填写移交目录,双方签字、盖章后交接。

47. C【精析】建设工程风险的分类:①按照风险来源进行划分。风险因素包括自然风险、社会风险、经济风险、法律风险和政治风险。②按照风险涉及的当事人划分。风险因素包括建设单位的风险、设计单位的风险、施工单位的风险、工程监理单位的风险等。③按风险可否管理划分。可分为可管理风险和不可管理风险。④按风险影响范围划分。可分为局

部风险和总体风险。

48. B【精析】风险识别成果是进行风险分析与评价的重要基础。风险识别的最主要成果是风险清单。风险清单最简单的作用是描述存在的风险并记录可能减轻风险的行为。

49. B【精析】风险管理计划实施后,风险控制措施必然会对风险的发展产生相应的效果,监控风险管理计划实施过程的主要内容包括:①评估风险控制措施产生的效果;②及时发现和度量新的风险因素;③跟踪、评估风险的变化程度;④监控潜在风险的发展,监测工程风险发生的征兆;⑤提供启动风险应急计划的时机和依据。

50. c【精析】工程监理单位应协助建设单位组织专家对工程设计成果进行评审。工程设计成果评审程序如下:①事先建立评审制度和程序,并编制设计成果评审计划,列出预评审的设计成果清单;②根据设计成果特点,确定相应的专家人选;③邀请专家参与评审,并提供专家所需评审的设计成果资料、建设单位的需求及相关部门的规定等;④组织相关专家对设计成果评审会议,收集各专家的评审意见;⑤整理、分析专家评审意见,提出相关建议或解决方案,形成会议纪要或报告,作为设计优化或下一阶段设计的依据,并报建设单位或相关部门。

二、多项选择题

51. ABCD【精析】建设工程监理是指工程监理单位受建设单位委托,根据法律法规、工程建设标准、勘察设计文件及合同,在施工阶段对建设工程质量、造价、进度进行控制,对合同、信息进行管理,对工程建设相关方的关系进行协调,并履行建设工程安全生产管理法定职责的服务活动。建设工程监理的性质可概括为服务性、科学性、独立性和公平性四个方面。

52. ABCE【精析】项目建议书的内容视工程项目不同而有繁有简,但一般应包括以下几方面内容:①项目提出的必要性和依据;②产品方案、拟建规模和建设地点的初步设想;③资源情况、建设条件、协作关系和设备技术引进国别、厂商的初步分析;④投资估算、资金筹措及还贷方案设想;⑤项目进度安排;⑥经济效益和社会效益的初步估计;⑦环境影响的初步评价。

53. AC【精析】对于实施项目法人责任制的项目,建设项目董事会的职权有:负责筹措建设资金;审核、上报项目初步设计和概算文件;审核、上报年度投资计划并落实年度资金;提出项目开工报告;研究解决建设过程中出现的重大问题;负责提出项目竣工验收申请报告;审定偿还债务计划和生产经营方针,并负责按时偿还债务;聘任或解聘项目总经理,并根据总经理的提名,聘任或解聘其他高级管理人员。选项B、D、E均属于项目总经理的职权。

54. DE【精析】《工程建设项目招标范围和规模标准规定》明确了工程招标的范围和规模标准:①关系社会公共利益、公众安全的基础设施项目;②关系社会公共利益、公众安全的公用事业项目;③使用国有资金投资项目;④国家融资项目;⑤使用国际组织或者外国政府资金的项目。上述五类项目的勘察、设计、施工、监理以及与工程建设有关的重要设备、材料等的采购,达到下列标准之一的,必须进行招标:①施工单项合同估算价在200万元人民币以上的;②重要设备、材料等货物的采购,单项合同估算价在100万元人民币以上的;③勘察、设计、监理等服务的采购,单项合同估算价在50万元人民币以上的;④单项合同估算价低于前三项规定的标准,但项目总投资额在3000万元人民币以上的。依法必须进行招标的项目,全部使用国有资金投资或者国有资金投资占控股或者主导地位的,应当公开招标。

55. ABE【精析】《建筑法》第二十五条规定,按照合同约定,建筑材料、建筑构配件和设备由工程承包单位采购的,发包单位不得指定承包单位购入用于工程的建筑材料、建筑构配件和设备或者指定生产厂、供应商。故选项C错误。第二十七条规定,两个以上不同资

质等级的单位实行联合共同承包的,应当按照资质等级低的单位的业务许可范围承揽工程。故选项 D 错误。

56. ACD【精析】《招标投标法》第二十二条规定,招标人不得向他人透露已获取招标文件的潜在投标人的名称、数量以及可能影响公平竞争的有关招标投标的其他情况。故选项 B 错误。第二十三条规定,招标人对已发出的招标文件进行必要的澄清或者修改的,应当在招标文件要求提交投标文件截止时间至少 15 日前,以书面形式通知所有招标文件收受人。该澄清或者修改的内容为招标文件的组成部分。故选项 E 错误。

57. CE【精析】《合同法》中的合同是指平等主体的自然人、法人、其他组织之间设立、变更、终止民事权利义务关系的协议。其中,建设工程合同包括工程勘察、设计、施工合同;建设工程监理合同、项目管理服务合同则属于委托合同。

58. BC【精析】要约邀请并不是合同成立过程中的必经过程,它是当事人订立合同的预备行为,这种意思表示的内容往往不确定,不含有合同得以成立的主要内容和相对人同意后受其约束的表示,在法律上无需承担责任。故选项 B 错误。要约可以撤回,撤回要约的通知应当在要约到达受要约人之前或者与要约同时到达受要约人。故选项 C 错误。

59. AC【精析】《建设工程质量管理条例》第四十条规定,在正常使用条件下,建设工程的最低保修期限为:①基础设施工程、房屋建筑的地基基础工程和主体结构工程,为设计文件规定的该工程的合理使用年限;②屋面防水工程、有防水要求的卫生间、房间和外墙面的防渗漏,为 5 年;③供热与供冷系统,为 2 个采暖期、供冷期;④电气管线、给排水管道、设备安装和装修工程,为 2 年。其他项目的保修期限由发包方与承包方约定。建设工程的保修期,自竣工验收合格之日起计算。

60. CDE【精析】《建设工程安全生产管理条例》第二十一条规定,施工单位主要负责人依法对本单位的安全生产工作全面负责。施工单位应当建立健全安全生产责任制度和安全生产教育培训制度,制定安全生产规章制度和操作规程,保证本单位安全生产条件所需资金的投入,对所承担的建设工程进行定期和专项安全检查,并做好安全检查记录。第二十六条规定,施工单位应当在施工组织设计中编制安全技术措施和施工现场临时用电方案,对达到一定规模的危险性较大的分部分项工程编制专项施工方案,并附具安全验算结果。第三十条规定,施工单位对因建设工程施工可能造成损害的毗邻建筑物、构筑物和地下管线等,应当采取专项防护措施。选项 A 属于建设单位的安全责任;选项 B 属于其他有关单位的安全责任。

61. CDE【精析】根据《建设工程监理规范》(GB/T50319—2013),专业监理工程师应履行下列职责:①参与编制监理规划,负责编制监理实施细则;②审查施工单位提交的涉及本专业的报审文件,并向总监理工程师报告;③参与审核分包单位资格;④指导、检查监理员工作,定期向总监理工程师报告本专业监理工作实施情况;⑤检查进场的工程材料、构配件、设备的质量;⑥验收检验批、隐蔽工程、分项工程,参与验收分部工程;⑦处置发现的质量问题和安全事故隐患;⑧进行工程计量;⑨参与工程变更的审查和处理;⑩组织编写监理日志,参与编写监理月报;⑪收集、汇总、参与整理监理文件资料;⑫参与工程竣工预验收和竣工验收。选项 A、B 属于总监理工程师应履行的职责。

62. ACD【精析】注册监理工程师应严格遵守如下职业道德守则:①维护国家的荣誉和利益,按照“守法、诚信、公平、科学”的经营活动准则执业;②执行有关工程建设法律、法规、标准和制度,履行建设工程监理合同规定的义务;③努力学习专业技术和建设工程监理知识,不断提高业务能力和监理水平;④不以个人名义承揽监理业务;⑤不同时在两个或两个以上工程监理单位注册和从事监理活动,不在政府部门和施工、材料设备的生产供应等单位兼职;⑥不为所监理工程指定承包商、建筑构配件、设备、材料生产厂家和施工方法;⑦不收受施工单位的任何礼金、有价证券等;⑧不泄露所监理工程各方认为需要保密的事

项; ⑨坚持独立自主地开展工作。

63. CD【精析】注册监理工程师应当履行下列义务: ①遵守法律、法规和有关管理规定; ②履行管理职责, 执行技术标准、规范和规程; ③保证执业活动成果的质量, 并承担相应责任; ④接受继续教育, 努力提高执业水准; ⑤在本人执业活动所形成的建设工程监理文件上签字、加盖执业印章; ⑥保守在执业中知悉的国家秘密和他人的商业、技术秘密; ⑦不得涂改、倒卖、出租、出借或者以其他形式非法转让注册证书或者执业印章; ⑧不得同时在两个或者两个以上单位受聘或者执业; ⑨在规定的执业范围和聘用单位业务范围内从事执业活动; ⑩协助注册管理机构完成相关工作。选项 A、B、E 属于注册监理工程师的权利。

64. ABE【精析】建设工程监理合同的组成文件: ①协议书; ②中标通知书(适用于招标工程)或委托书(适用于非招标工程); ③投标文件(适用于招标工程)或监理与相关服务建议书(适用于非招标工程); ④专用条件; ⑤通用条件; ⑥附录, 附录 A 为相关服务的范围和内 容, 附录 B 为委托人派遣的人员和提供的房屋、资料、设备。

65. BCE【精析】监理人的义务中, 监理人需要完成的基本工作包括: 参加由委托人主持的第一次工地会议; 主持监理例会并根据工程需要主持或参加专题会议; 审核施工分包人资质条件; 参加工程竣工验收, 签署竣工验收意见; 审查施工承包人提交的竣工结算申请并报委托人等。故选项 B、C、E 正确。

66. ACD【精析】平行承发包模式下, 建设单位委托多家工程监理单位针对不同施工单位实施监理, 需要分别与多家工程监理单位签订工程监理合同, 这样, 各工程监理单位之间的相互协作与配合需要建设单位进行协调。采用这种委托方式, 工程监理单位的监理对象相对单一, 便于管理, 但建设工程监理工作被肢解, 各家工程监理单位各负其责, 缺少一个对建设工程进行总体规划与协调控制的工程监理单位。

67. BCDE【精析】监理工作完成后, 项目监理机构应及时从两方面进行监理工作总结: ①向建设单位提交的监理工作总结。主要内容包括: 建设工程监理合同履行情况概述, 监理任务或监理目标完成情况评价, 由建设单位提供的供项目监理机构使用的办公用房、车辆、试验设施等的清单, 表明建设工程监理工作终结的说明等。②向工程监理单位提交的监理工作总结。

68. ABE【精析】建设工程监理单位受建设单位委托实施建设工程监理时, 应遵循以下基本原则: ①公平、独立、诚信、科学的原则。②权责一致的原则。③总监理工程师负责制的原则。④严格监理, 热情服务的原则。严格监理就是要求监理人员严格按照法规、政策、标准和合同控制工程项目目标, 严格把关, 依照规定的程序和制度, 认真履行监理职责, 建立良好的工作作风。⑤综合效益的原则。建设工程监理活动既要考虑建设单位的经济利益, 也必须考虑与社会效益和环境效益的有机统一。⑥实事求是的原则。

69. BDE【精析】总监理工程师不得将下列工作委托给总监理工程师代表: ①组织编制监理规划, 审批监理实施细则; ②根据工程进展及监理工作情况调配监理人员; ③组织审查施工组织设计、(专项)施工方案; ④签发工程开工令、暂停令和复工令; ⑤签发工程款支付证书, 组织审核竣工结算; ⑥调解建设单位与施工单位的合同争议, 处理工程索赔; ⑦审查施工单位的竣工申请, 组织工程竣工预验收, 组织编写工程质量评估报告, 参与工程竣工验收; ⑧参与或配合工程质量安全事故的调查和处理。

70. DE【精析】项目监理机构内部工作制度: ①项目监理机构工作会议制度, 包括监理交底会议, 监理例会、监理专题会, 监理工作会议等; ②项目监理机构人员岗位职责制度; ③对外行文审批制度; ④监理工作日志制度; ⑤监理周报、月报制度; ⑥技术、经济资料及档案管理制度; ⑦监理人员教育培训制度; ⑧监理人员考勤、业绩考核及奖惩制度。选项 A、B、C 属于项目监理机构现场监理工作制度。

71. DE【精析】专项施工方案编制要求：实行施工总承包的，专项施工方案应当由总承包施工单位组织编制，其中，起重机械安装拆卸工程、深基坑工程、附着式升降脚手架等专业工程实行分包的，其专项施工方案可由专业分包单位组织编制。实行施工总承包的，专项施工方案应当由总承包施工单位技术负责人及相关专业分包单位技术负责人签字。对于超过一定规模的危险性较大的分部分项工程专项方案应当由施工单位组织召开专家论证会。

72. ADE【精析】项目监理机构在建设工程施工阶段进度控制的主要任务是通过完善建设工程控制性进度计划、审查施工单位提交的进度计划、做好施工进度动态控制工作、协调各相关单位之间的关系、预防并处理好工期索赔，力求实际施工进度满足计划施工进度的要求。为完成施工阶段进度控制任务，项目监理机构需要做好以下工作：完善建设工程控制性进度计划；审查施工单位提交的施工进度计划；协助建设单位编制和实施由建设单位负责供应的材料和设备供应进度计划；组织进度协调会议，协调有关各方关系；跟踪检查实际施工进度；研究制定预防工期索赔的措施，做好工程延期审批工作等。

73. ABDE【精析】BIM是利用数字模型对工程进行设计、施工和运营的过程。BIM以多种数字技术为依托，可以实现建设工程全寿命期集成管理。BIM具有可视化、协调性、模拟性、优化性、可出图性等特点。

74. BCE【精析】对见证取样的检验报告的要求：①试验报告应电脑打印；②试验报告采用统一用表；③试验报告签名一定要手签；④试验报告应有“见证检验专用章”统一格式；⑤注明见证人的姓名。

75. CDE【精析】《监理通知单》是项目监理机构在日常监理工作中常用的指令性文件。项目监理机构在建设工程监理合同约定的权限范围内，针对施工单位出现的各种问题所发出的指令、提出的要求等，除另有规定外，均应采用《监理通知单》。监理工程师现场发出的口头指令及要求，也应采用《监理通知单》予以确认。施工单位发生下列情况时，项目监理机构应发出监理通知：①在施工过程中出现不符合设计要求、工程建设标准、合同约定；②使用不合格的工程材料、构配件和设备；③在工程质量、造价、进度等方面存在违规等行为。

76. ABDE【精析】工程质量评估报告的主要内容：①工程概况；②工程各参建单位；③工程质量验收情况；④工程质量事故及其处理情况；⑤竣工资料审查情况；⑥工程质量评估结论。

77. BC【精析】工程监理单位应根据工程特点和有关规定，保存监理档案，并应向有关单位、部门移交需要存档的监理文件资料。停建、缓建建设工程的监理文件资料，可暂由建设单位保管。

78. CDE【精析】建设工程风险初始清单中，技术风险包括设计、施工及其他风险；非技术风险包括自然与环境、政治法律、经济、组织协调、合同、人员及材料设备风险。

79. ABCD【精析】保险转移通常直接称为工程保险。在决定采用保险转移这一风险对策后，需要考虑与保险有关的几个具体问题：①保险的安排方式；②选择保险类别和保险人，一般是通过多家比选后确定，也可委托保险经纪人或保险咨询公司代为选择；③可能要进行保险合同谈判，这项工作最好委托保险经纪人或保险咨询公司完成，但免赔额的数额或比例要由投保人自己确定。

80. ACD【精析】风险自留是指将建设工程风险保留在风险管理主体内部，通过采取内部控制措施等来化解风险。风险自留可分为非计划性风险自留和计划性风险自留两种。计划性风险自留是主动的、有意识的、有计划的选择，是风险管理人员在经过正确的风险识别和风险评价后制定的风险对策。风险自留绝不可能单独运用，而应与其他风险对策结合使用。在实行风险自留时，应保证重大和较大的建设工程风险已经进行了工程保险或实施了损失

控制计划。

2015 年全国监理工程师资格考试真题精选试卷

建设工程基本理论与相关法规

一、单项选择题(共 50 题, 每题 1 分。每题的备选项中, 只有 1 个最符合题意)

1. 由全国人民代表大会及其常务委员会通过, 国家主席签署主席令予以公布的规范工程建设活动的文件属于 ()。

- A. 法律
- B. 行政法规
- C. 国家规范
- D. 部门规章

2. 对于采用投资补助、转贷和贷款贴息方式的政府投资工程, 只审批 ()。

- A. 项目建议书
- B. 可行性研究报告
- C. 资金申请报告
- D. 初步设计和概算

3. 建设单位应当自领取施工许可证之日起 () 个月内开工。因故不能按期开工的, 应当向发证机关申请延期。

- A. 建设准备
- B. 施工安装
- C. 生产准备
- D. 竣工验收

4. 实行施工总承包的, () 负责施工现场安全。

- A. 业主
- B. 监理单位
- C. 设计单位
- D. 总承包单位

5. 承担工程保修阶段的服务时, 监理单位的工作内容不包括 ()。

- A. 工程监理应当定期回访
- B. 对于建设或使用单位提出的工程质量缺陷, 应当安排监理人员检查和记录
- C. 对工程质量缺陷原因进行调查, 并与建设施工单位协商确定责任归属
- D. 对非施工原因造成的工程质量缺陷, 不承担监理责任

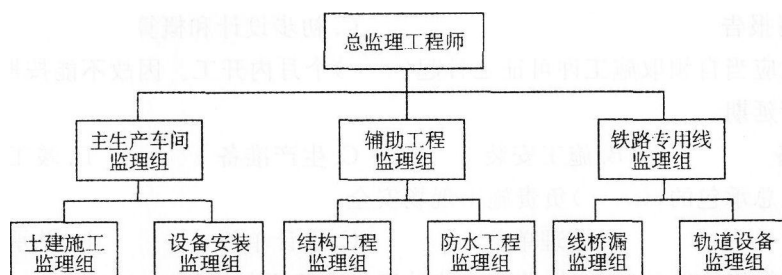
6. 依法必须进行招标的项目, 招标人应当自确定中标人之日起 () 日内, 向有关行政监督部门提交招标投标情况的书面报告。

- A. 7
- B. 15
- C. 20
- D. 30

7. 合同转让是合同变更的一种特殊形式, 债权人可以将合同的权利全部或部分转让给第三人, 下面可以转让的情形是 ()。

- A. 债务人主观意愿不同意转让
- B. 按照当事人约定不得转让
- C. 根据合同性质不得转让
- D. 依照法律规定不得转让

8. 《建设工程质量管理条例》规定, 装修工程最低保修期限为 () 年。
- A. 1
B. 2
C. 3
D. 5
9. 以下专业乙级工程监理企业资质中, 不可以设立丙级的是 () 。
- A. 房屋建筑专业
B. 水利水电专业
C. 市政公用专业
D. 机电安装专业
10. 下列不属于工程监理企业事务所资质业务范围的是 () 。
- A. 建设工程的技术咨询
B. 建设工程的项目管理
C. 二级建设工程项目的工程监理业务
D. 三级建设工程项目的工程监理业务
11. 监理工程师每人最多可以申请 () 个专业注册。
- A. 1
B. 2
C. 3
D. 4
12. 下列不属于招标公告与投标邀请书应当载明的内容的是 () 。
- A. 建设单位的名称和地址
B. 招标项目的性质
C. 招标项目的实施地点
D. 投标邀请函
13. 建设工程风险识别是由于若干工作构成的过程, 最主要成果是 () 。
- A. 风险清单
B. 识别建设工程风险因素
C. 建设工程风险分解
D. 识别建设工程风险事件及其后果
14. 建设工程监理目标是项目监理机构建立的前提, 应根据 () 确定的监理目标建立项目监理机构。
- A. 监理实施细则
B. 建设工程监理合同
C. 监理大纲
D. 监理规划
15. 某项目监理机构的组织结构如下图所示, 这种组织结构形式的优点是 () 。



- A. 目标控制职能分工明确
B. 权力集中、隶属关系明确
C. 可减轻总监理工程师负担
D. 强化了各职能部门横向联系
16. 项目监理机构的内部协调不包括 ()。
- A. 建立信息沟通制度
B. 与政府建设行政主管部门的协调
C. 及时交流信息、处理矛盾, 建立良好的人际关系
D. 明确监理人员分工及各自的岗位职责
17. 资质有效期届满, 工程监理企业需要继续从事工程监理活动的, 应当在资质证书有效期届满 () 日前, 向原资质许可机关申请办理延续手续。
- A. 15
B. 20
C. 30
D. 60
18. 监理工作规范化、制度化、科学化要求监理规划在编写时 ()。
- A. 内容应具有针对性、指导性和可操作性
B. 应把握工程项目运行脉搏
C. 经审核批准后方可实施
D. 基本构成内容应当力求统一
19. 下列监理工程师对质量控制的措施中, () 是属于技术措施的。
- A. 落实质量控制责任
B. 严格质量控制工作流程
C. 制定质量控制协调程序
D. 协助完善质量保证体系
20. 工程监理企业组织形式中, 由 () 决定聘任或者解聘有限责任公司的经理。
- A. 股东会
B. 监事会
C. 董事会
D. 项目监理机构
21. CM 模式是以使用 () 为特征的建设工程施工管理模式。
- A. 平行承发包模式
B. CM 单位
C. 施工单位
D. 工程总承包模式
22. 建设工程监理大纲的内容包括 ()。
- A. 监理实施方案
B. 监理企业组织机构
C. 监理工作细则
D. 监理绩效考核标准
23. 根据《建设工程监理合同(示范文本)》, 委托人需要更换委托人代表时, 应提前 () 天通知监理人。
- A. 3
B. 5

- C. 7
D. 14
24. 根据《建设工程监理合同(示范文本)》，需要在专用条件中约定的委托人义务是()。
- A. 对监理人的授权范围
B. 向监理人提供财产的清单
C. 要求监理人提供工程监理的依据
D. 派遣委托人代表的姓名和职责
25. 因非监理人原因导致监理人履行合同期限延长、增加的监理工作内容应视为()。
- A. 延续工作
B. 附加工作
C. 额外工作
D. 非正常工作
26. 建设工程采用平行承发包模式的优点是()。
- A. 有利于建设单位选择施工单位
B. 有利于建设单位合同管理和组织协调
C. 有利于工程总价确定和造价控制
D. 有利于减少施工过程中的设计变更
27. 工程监理单位依据建设单位的委托，履行监理职责、承担监理责任。这体现了建设工程监理的()原则。
- A. 严格原则
B. 实事求是
C. 权责一致
D. 公平诚信
28. 组织中最高管理者到最基层实际工作人员的人数及权责的基本规律是()。
- A. 人数逐层递减，权责逐层递减
B. 人数逐层递增，权责逐层递减
C. 人数逐层递减，权责逐层递增
D. 人数逐层递增，权责逐层递增
29. 矩阵制组织形式的主要缺点是()。
- A. 缺乏机动性和适应性
B. 不利于处理复杂问题
C. 协调工作量较大
D. 权力不易合理分配
30. 建筑施工企业应当依法为职工参加工伤保险，缴纳工伤保险费。()企业为从事危险作业的职工办理意外伤害保险，支付保险费用。
- A. 强制
B. 禁止
C. 应当
D. 鼓励
31. 监理人员实施旁站时，发现施工活动危及工程质量的，应当采取的措施是()。
- A. 责令施工单位立即整改
B. 及时向总监理工程师报告
C. 责令暂停施工
D. 召开紧急会议

32. 依据《建设工程质量管理条例》，施工单位在进行下一道工序的施工前需经（ ）签字。
- A. 建造师
 - B. 项目负责人
 - C. 监理工程师
 - D. 专业监理工程师
33. 《建设工程安全生产管理条例》规定，分包单位应当服从总承包单位的安全生产管理，分包单位不服从管理导致生产安全事故的（ ）。
- A. 由总承包单位承担主要责任
 - B. 由分包单位承担主要责任
 - C. 由总承包单位和分包单位平均分担责任
 - D. 由分包单位承担责任，总承包单位不承担责任
34. 《工程款支付证书》需要由（ ）签字，并加盖执业印章。
- A. 总监理工程师
 - B. 专业监理工程师
 - C. 技术负责人
 - D. 法定代表人
35. 依据《注册监理工程师管理规定》，注册监理工程师在注册有效期满需继续执业的，要办理（ ）注册。
- A. 初始
 - B. 延续
 - C. 变更
 - D. 长期
36. （ ）是指项目监理机构对施工单位进行的涉及结构安全的试块、试件及工程材料现场取样、封样、送检工作的监督活动。
- A. 旁站
 - B. 见证取样
 - C. 巡视
 - D. 平行检验
37. 依据《建设工程监理规范》，监理实施细则的主要内容包括（ ）。
- A. 项目监理机构的组织形式
 - B. 监理工作的控制要点
 - C. 监理工作制度
 - D. 监理设施
38. 常用的风险分析与评价方法不包括（ ）。
- A. 计划评审技术法
 - B. 蒙特卡洛模拟法
 - C. 调查打分法
 - D. 头脑风暴法
39. 施工单位承租的机械设备和施工机具及配件使用前，应由施工总承包单位、分包单位、出租单位和（ ）共同进行验收。
- A. 建设单位
 - B. 监理单位
 - C. 安装单位

- D. 检测单位
40. 关于平行检验的说法, 正确的是 ()。
- A. 平行检验是项目监理机构控制施工质量的工作之一
- B. 平行检验是指对工程实体的量测检验
- C. 平行检验人员应根据施工单位自检情况填写检验结论
- D. 平行检验是指项目监理机构对施工单位自检结论的核验
41. 关于见证取样的说法, 错误的是 ()。
- A. 见证取样涉及的三方是指施工方、见证方和试验方
- B. 计量认证分为国家级、省级和县级三个等级
- C. 检测单位接受检验任务时须有送检单位的检验委托单
- D. 检测单位应在检验报告上加盖“见证取样送检”印章
42. 下列施工单位报审、报验用表中, 需专业监理工程师提出审查意见后, 工程师审核签字的是 ()。
- A. 分包单位资格报审表
- B. 隐蔽工程报验表
- C. 施工控制测量成果报验表
- D. 分项工程报验表
43. 下列报审表中, 需要由施工项目经理签字并加盖施工单位公章的是 ()。
- A. 工程款支付报审表
- B. 工程复工报审表
- C. 费用索赔报审表
- D. 工程开工报审表
44. 关于工程质量评估报告的说法, 正确的是 ()。
- A. 工程质量评估报告应在正式竣工验收后报送建设单位
- B. 工程质量评估报告应在工程竣工验收前报送建设单位
- C. 工程质量评估报告应由总监理工程师组织专业监理工程师编写
- D. 工程质量评估报告由总监理工程师及监理单位法定代表人审核签认
45. 根据《建设工程监理规范》(GB/T 50319—2013), 关于项目监理机构文件资料监理职责的说法, 错误的是 ()。
- A. 应建立和完善监理文件资料管理制度, 宜设专人管理监理文件资料
- B. 应及时整理、分类汇总监理文件资料, 并按分项工程组卷存放
- C. 应及时收集、整理、编制、传递监理文件资料
- D. 应根据工程特点和有关规定保存监理档案, 并向有关单位、部门移交
46. 工程监理单位应长期保存的监理文件资料是 ()。
- A. 监理规划
- B. 监理实施细则
- C. 监理专题总结
- D. 工程暂停令
47. 建设工程风险识别方法中, 不属于专家调查法的是 ()。
- A. 头脑风暴法
- B. 德尔菲法
- C. 经验数据法
- D. 访谈法
48. 下列计划中, 属于应急计划的是 ()。

- A. 现场人员安全撤离计划
B. 材料与设备采购调整计划
C. 伤亡人员援救及处理计划
D. 资产和环境损害控制计划
49. 《中华人民共和国建筑法》规定, 大型建筑工程或者结构复杂的建筑工程, 可以由两个以上的承包单位联合共同承包。共同承包的各方对承包合同的履行承担 ()。
- A. 主要责任
B. 法律责任
C. 全部责任
D. 连带责任
50. 《建设工程监理规范》规定, 监理规划应在签订委托监理合同及收到设计文件后开始编制, 还应经 () 审批。
- A. 总监理工程师
B. 总监理工程师授权的专业监理工程师
C. 监理单位技术负责人
D. 建设单位负责人
- 二、多项选择题(共 30 题, 每题 2 分。每题的备选项中, 有 2 个或 2 个以上符合题意, 至少有 1 个错项。错选, 本题不得分; 少选, 所选的每个选项得 0.5 分)
51. 根据《建设工程质量管理条例》, 责令工程监理单位停止违法行为, 并处合同约定的监理酬金 1 倍以上 2 倍以下罚款的情形有 ()。
- A. 超越本单位资质等级承揽工程
B. 与施工单位串通降低工程质量
C. 将不合格工程按照合格签字
D. 允许其他单位以本单位名义承揽工程
E. 将所承揽的监理业务转让给其他单位
52. 根据《国务院关于投资体制改革的决定》, 对于采用资本金注入方式的政府投资工程, 政府需要审批 ()。
- A. 资金申请报告
B. 项目建议书
C. 工程开工报告
D. 施工组织设计
E. 可行性研究报告
53. 下列工作中, 属于建设准备工作的有 ()。
- A. 准备必要的施工图纸
B. 办理施工许可手续
C. 组建生产管理机构
D. 办理工程质量监督手续
E. 审查施工图设计文件
54. 根据《关于实施建设项目法人责任制的暂行规定》, 项目董事会的职权有 ()。
- A. 负责筹措建设资金
B. 编制项目财务预算
C. 提出项目开工报告
D. 提出项目竣工验收申请报告

- E. 审定偿还债务计划
55. 根据《建筑法》，申请领取施工许可证应具备的条件有（ ）。
A. 已办理建筑工程用地批准手续
B. 已确定建筑施工企业
C. 已确定工程监理单位
D. 建设资金已落实
E. 有保证工程质量和安全的具体措施
56. 根据《招标投标法》，关于联合体投标的说法，正确的有（ ）。
A. 联合体资质等级按联合体各方较高资质确定
B. 联合体各方均应具备承担招标项目的相应能力
C. 联合体各方应当签订共同投标协议
D. 联合体各方共同投标协议应作为合同文件组成部分
E. 中标的联合体各方应当共同与招标人签订合同
57. 根据合同法，属于无效合同的有（ ）的合同。
A. 以合法形式掩盖非法目的
B. 损害社会公共利益
C. 蓄意造成对方财产损失
D. 违反法律强制性规定
E. 显失公平
58. 根据《建设工程质量管理条例》，施工单位的质量责任和义务有（ ）。
A. 报审施工图设计文件
B. 及时通知设计单位修改设计文件和图纸的差错
C. 不得使用未经检验或检验不合格的建筑材料
D. 做好隐蔽工程的质量检查和记录
E. 建立健全职工教育培训制度
59. 根据《建设工程质量管理条例》，建设工程承包单位向建设单位出具的质量保修书中应明确建设工程的（ ）。
A. 保修范围
B. 保修期限
C. 保修要求
D. 保修责任
E. 保修费用
60. 根据《建设工程安全生产管理条例》，工程监理单位的安全责任有（ ）。
A. 审查施工组织设计中的安全技术措施和专项施工方案
B. 针对采用新工艺的建设工程提出预防生产安全事故的措施建议
C. 发现存在安全事故隐患时要求施工单位整改
D. 监督施工单位执行安全教育培训制度
E. 将保证安全施工的措施报有关部门备案
61. 根据《生产安全事故报告和调查处理条例》，事故报告的内容包括（ ）。
A. 事故责任初步认定
B. 事故发生单位概况
C. 事故发生简要经过
D. 事故发生时间
E. 事故处理建议

62. 根据《招标投标法实施条例》，可以不进行招标的情形有（ ）。
- A. 技术复杂、有特殊要求或者自然环境限制的工程
 - B. 需要采用不可替代的专利或者专有技术的工程
 - C. 采用招标方式的费用占项目合同金额的比例过大的工程
 - D. 采购人依法能够自行建设的工程
 - E. 因功能配套要求需要向原中标人采购的工程
63. 根据《建设工程监理规范》(GB / T 50319—2013)，非工程类注册执业人员担任总监理工程师代表的条件有（ ）。
- A. 中级及以上专业技术职称
 - B. 大专及以上学历
 - C. 3年以上工程实践经验
 - D. 工程类或工程经济类高等教育
 - E. 经过监理业务培训
64. 根据《建设工程监理规范》(GB / T 50319 2013)，项目监理机构控制工程质量的工作有（ ）。
- A. 组织调查处理工程质量事故
 - B. 审查施工单位报审的施工方案
 - C. 查验施工单位报送的施工测量放线成果
 - D. 参与工程竣工预验收
 - E. 检查施工单位为工程提供服务的试验室
65. 根据《建设工程监理合同(示范文本)》，附录 B 需要约定的内容有（ ）。
- A. 委托人派遣的人员
 - B. 相关服务范围和内容
 - C. 相关服务酬金
 - D. 委托人提供的设备
 - E. 委托人提供的房屋
66. 建设单位采用施工总承包模式发包工程的优点有（ ）。
- A. 分包单位参与管理，可降低施工总承包单位的报价
 - B. 建设周期相对较短，有利于工程较早投入使用
 - C. 总包合同价确定较早，有利于工程造价控制
 - D. 有总承包单位监督和分包单位自控，有利于工程质量控制
 - E. 协调工作量减少，有利于合同管理
67. 根据《建设工程监理规范》(GB / T 50319—2013)，项目监理机构在必要时可按（ ）设总监理工程师代表。
- A. 分总工程
 - B. 项目目标
 - C. 专业工程
 - D. 施工合同段
 - E. 工程地域
68. 根据《建设工程监理规范》(GB / T 50319—2013)，专业监理工程师的职责有（ ）。
- A. 进行工程计量
 - B. 复核工程计量有关数据
 - C. 检查进场的工程材料、构配件的设备的质量
 - D. 检查施工单位投入工程的主要设备运行状况

- E. 组织审核分包单位资格
69. 监理规划中应明确的安全生产管理措施有 ()。
- A. 组织验收施工起重机械的安全性能
B. 督促施工单位落实安全技术措施
C. 审查施工单位的安全生产规章制度
E. 制定危险性较大的分部工程旁站方案
70. 根据《建设工程监理规范》(GB / T50319—2013), 监理实施细则应包含的内容有 ()。
- A. 监理组织形式
B. 监理工程流程
C. 监理工作方式
D. 监理工作要点
E. 专业工程特点
71. 项目监理机构在施工阶段造价控制的主要任务有 ()。
- A. 预防并处理费用索赔
B. 挖掘降低造价潜力
C. 控制工程付款
D. 控制工程变更费用
E. 确定造价控制目标
72. 建设工程信息管理系统功能有 ()。
- A. 实现监理信息的及时收集和可靠存储
B. 实现监理信息收集的标准化、结构化
C. 提供预测、决策所需要的信息及分析模型
D. 提供建设工程目标动态控制的分析报告
E. 提供解决建设工程监理问题的多个备选方案
73. 建设工程实施过程中采用 BIM 技术的目标有 ()。
- A. 实现建设工程可视化展示
B. 提升建设工程项目管理质量
C. 加强建设工程全生产管理
D. 控制建设工程造价
E. 缩短建设工程施工周期
74. 关于项目监理机构巡视的说法, 正确的有 ()。
- A. 总监理工程师应根据施工组织设计对监理人员进行巡视交底
B. 总监理工程师进行巡视交底时应明确巡视检查要点、巡视频率
C. 总监理工程师进行巡视交底时应采用巡视检查记录表提出明确要求
D. 总监理工程师应检查监理人员的巡视工作成果
E. 监理人员的巡视检查应主要关注施工质量和安全生产
75. 下列监理文件资料中, 需要建设单位审批同意的有 ()。
- A. 工程开工令
B. 工程暂停令
C. 费用索赔报审表
D. 单位工程竣工验收报审表
E. 工程临时或最终延期报审表
76. 根据《建设工程监理规范》(GB / T 50319—2013), 需要由总监理工程师签字并加盖执业印章的有 ()。

- A. 工程款支付报审表
B. 分部工程报验表
C. 施工进度计划报审表
D. 工程材料、构配件、设备报审表
E. 工程临时延期报审表
77. 下列文件资料中,属于建设工程监理文件资料的有()。
- A. 设备采购合同
B. 工程监理合同
C. 施工承包合同
D. 材料采购合同
E. 材料报验文件
78. 关于建设工程监理文件资料组卷要求的说法,正确的有()。
- A. 案卷厚度应一致,每卷厚度为40mm
B. 案卷内应有重份文件作为备份
C. 不同载体文件应按形成时间统一组卷
D. 文字材料按事项、专业顺序排列
E. 相同专业图纸按图号顺序排列
79. 按风险影响范围划分,建设工程风险种类有()。
- A. 社会风险
B. 局部风险
C. 总体风险
D. 经济风险
E. 管理风险
80. 工程监理单位对工程勘察方案审查的内容有()。
- A. 勘察工作内容是否与勘察合同及设计要求相符
B. 勘察点布置是否合理
C. 现场勘察组织及人员安排是否合理
D. 勘察进度计划是否满足工程总进度计划要求
E. 式样的数量和质量是否符合规范要求

2015年全国监理工程师资格考试真题精选试卷

建设工程基本理论与相关法规

一、单项选择题

1. A【解析】建设工程法律是指由全国人民代表大会及其常务委员会通过的规范工程建设活动的法律规范,由国家主席签署主席令予以公布。
2. C【解析】对于采用投资补助、转贷和贷款贴息方式的政府投资工程,只审批资金申请报告。
3. C【解析】建设单位应当自领取施工许可证之日起3个月内开工。因故不能按期开工的,应当向发证机关申请延期;延期以两次为限,每次不超过3个月。既不开工又不申请延期或者超过延期时限的,施工许可证自行废止。
4. D【解析】施工现场安全由建筑施工企业负责。实行施工总承包的,由总承包单位负责。
5. D【解析】根据《建设工程监理规范》(GB/T50319—2013)规定的工程保修阶段服务的内容,A、B、C项属于监理单位的工作内容。D项,对非施工单位原因造成的工程质量缺陷,应核实施工单位申报的修复工程费用,并应签认工程款支付证书,同时应报建设单位。
6. B【解析】《招标投标法》第四十七条规定,依法必须进行招标的项目,招标人应当自

确定中标人之日起 15 日内, 向有关行政监督部门提交招标投标情况的书面报告。

7. A【解析】《合同法》第七十九条规定, 债权人可以将合同的权利全部或者部分转让给第三人, 但有下列情形之一的除外: ①根据合同性质不得转让; ②按照当事人约定不得转让; ③依照法律规定不得转让。

8. B【解析】根据《建设工程质量管理条例》第四十条的规定, 电气管线、给排水管道、设备安装和装修工程, 最低保修期限为 2 年。

9. D【解析】根据《工程监理企业资质管理规定》, 专业资质分为甲级、乙级; 其中, 房屋建筑、水利水电、公路和市政公用专业资质可设立丙级。

10. C【解析】工程监理企业事务所资质企业可承担三级建设工程项目的工程监理业务, 但国家规定必须实行强制监理的工程除外。工程监理企业可以开展相应类别建设工程的项目管理、技术咨询等业务。

11. B【解析】监理工程师依据其所学专业、工作经历、工程业绩, 按照《工程监理企业资质管理规定》划分的工程类别, 按专业注册。每人最多可以申请两个专业注册。

12. D【解析】招标公告与投标邀请书应当载明: ①建设单位的名称和地址; ②招标项目的性质; ③招标项目的数量; ④招标项目的实施地点; ⑤招标项目的实施时间; ⑥获取招标文件的办法等内容。

13. A【解析】风险识别的最主要成果是风险清单。风险清单最简单的作用是描述存在的风险并记录可能减轻风险的行为。

14. B【解析】建设工程监理目标是项目监理机构建立的前提, 项目监理机构的建立应根据建设工程监理合同中确定的监理目标, 制定总目标并明确划分监理机构的分解目标。

15. B【解析】本题的组织结构图属于按子项目分解的直线制监理组织形式。其主要优点有: 组织结构简单, 权力集中, 命令统一, 职责分明, 决策迅速, 隶属关系明确。

16. B【解析】项目监理机构内部的协调包括: ①项目监理机构内部人际关系的协调, 包括在人员安排上要量才录用, 在工作委任上要职责分明, 在绩效评价上要实事求是, 在矛盾调解上要恰到好处; ②项目监理机构内部组织关系的协调, 包括在目标分解的基础上设置组织机构, 明确规定每个部门的目标、职责和权限, 建立信息沟通制度等; ③项目监理机构内部需求关系的协调。

17. D【解析】资质有效期届满, 工程监理企业需要继续从事工程监理活动的, 应当在资质证书有效期届满 60 日前, 向原资质许可机关申请办理延续手续。

18. D【解析】监理规划在总体内容组成上应力求做到统一。这是监理工作规范化、制度化、科学化的要求。

19. D【解析】质量控制的技术措施: ①协助完善质量保证体系; ②严格事前、事中和事后的质量检查监督。

20. C【解析】有限责任公司可以设经理, 由董事会决定聘任或者解聘。经理对董事会负责, 行使公司管理职权。

21. B【解析】所谓 CM 模式, 就是在采用快速路径法时, 从建设工程开始阶段就雇用具有施工经验的 CM 单位(或 CM 经理)参与到建设工程实施过程中, 以便为设计人员提供施工方面的建议且随后负责管理施工过程。CM 模式是以使用 CM 单位为特征的建设工程组织管理模式, 具有独特的合同关系和组织形式。

22. A【解析】监理大纲一般应包括以下主要内容: 工程概述、监理依据和监理工作内容、建设工程监理实施方案、建设工程监理难点、重点及合理化建议。

23. C【解析】委托人应授权一名熟悉工程情况的代表, 负责与监理人联系。委托人应在双方签订合同后 7 天内, 将其代表的姓名和职责书面告知监理人。当委托人更换其代表时, 也应提前 7 天通知监理人。

24. D【解析】专用条件中需要约定的委托人义务包括委托人代表与答复。通用条件 3.4 条规定,“委托人应授权一名熟悉工程情况的代表,负责与监理人联系。委托人应在双方签订本合同后 7 天内,将委托人代表的姓名和职责书面告知监理人。当委托人更换委托人代表时,应提前 7 天通知监理人。”因此,合同双方需要在专用条件 3.4 条明确约定委托人代表。通用条件 3.6 条规定,“委托人应在专用条件约定的时间内,对监理人以书面形式提交并要求作出决定的事宜,给予书面答复。逾期未答复的,视为委托人认可。”因此,合同双方需要在专用条件 3.6 条明确约定委托人对监理人以书面形式提交并要求作出决定的事宜的答复时限。

25. B【解析】除不可抗力外,因非监理人原因导致的监理人履行合同期限延长、内容增加时,监理人应将此情况与可能产生的影响及时通知委托人。增加的监理工作时间、工作内容应视为附加工作。

26. A【解析】采用平行承包包模式,由于各承包单位在其承包范围内同时进行相关工作,有利于缩短工期、控制工程质量,也有利于建设单位在更广范围内选择施工单位。但该模式的缺点是:合同数量多,会造成合同管理困难;工程造价控制难度大,表现为:一是工作总价不易确定,影响工程造价控制的实施;二是工程招标任务量大,需控制多项合同价格,增加了工程造价控制难度;三是在施工过程中设计变更和修改较多,导致工程造价增加。

27. C【解析】建设工程监理实施原则包括权责一致原则。工程监理单位履行监理职责、承担监理责任,需要建设单位授予相应的权力。同样,由于总监理工程师是工程监理单位履行建设工程监理合同的全权代表,由总监理工程师代表监理单位履行建设工程监理、承担建设工程监理责任,因此,工程监理单位应给予总监理工程师充分授权,体现了权责一致原则。

28. B【解析】组织的最高管理者到最基层实际工作人员权责逐层递减,而人数却逐层递增。

29. C【解析】矩阵式组织形式的优点是加强了各职能部门的横向联系,具有较大的机动性和适应性,将上下左右集权与分权实行最优结合,有利于解决复杂问题,有利于监理人员业务能力的培养。缺点是纵横向协调工作量大,处理不当会造成扯皮现象,产生矛盾。

30. D【解析】《建筑法》第四十八条规定,建筑施工企业应当依法为职工参加工伤保险,缴纳工伤保险费。鼓励企业为从事危险作业的职工办理意外伤害保险,支付保险费用。

31. B【解析】监理人员实施旁站时,发现施工单位有违反工程建设强制性标准行为的,在权责令施工单位立即整改;发现其施工活动已经或者可能危及工程质量的,应当及时向监理工程师或者总监理工程师报告,由总监理工程师下达局部暂停施工指令或者采取其他应急措施。

32. C【解析】《建设工程质量管理条例》第三十七条规定,未经监理工程师签字,建筑材料、建筑构配件和设备不得在工程上使用或者安装,施工单位不得进行下一道工序的施工。

33. B【解析】《建设工程安全生产管理条例》第二十四条规定,总承包单位依法将建设工程分包给其他单位的,分包合同中应当明确各自的安全生产方面的权利、义务。总承包单位和分包单位对分包工程的安全生产承担连带责任。分包单位应当服从总承包单位的安全生产管理,分包单位不服从管理导致生产安全事故的,由分包单位承担主要责任。

34. A【解析】《工程款支付证书》需要由项目监理机构盖章,并且由总监理工程师签字,并加盖执业印章。

35. B【解析】《注册监理工程师管理规定》第十一条规定,注册监理工程师每一注册有效期为 3 年,注册有效期满需继续执业的,应当在注册有效期满 30 日前,按照本规定第七条规定的程序申请延续手续。

36. B【解析】巡视是指项目监理机构监理人员对施工现场进行定期或不定期的检查活动。

平行检验是项目监理机构在施工单位自检的同时,按照有关规定、建设工程监理合同约定对同一检验项目进行的检测试验活动。旁站是指项目监理机构对工程的关键部位或关键工序的施工质量进行的监督活动。见证取样是指项目监理机构对施工单位进行的涉及结构安全的试块、试件及工程材料现场取样、封样、送检工作的监督活动。

37. B【解析】《建设工程监理规范》(GB/T50319—2013)明确规定了监理实施细则应包含的内容,即:专业工程特点、监理工作流程、监理工作控制要点以及监理工作方法及措施。

38. D【解析】风险的分析与评价往往采用定性与定量相结合的方法来进行,目前常用的风险分析和评价方法有调查打分法、蒙特卡洛模拟法、计划评审技术法和敏感性分析法等。

39. C【解析】施工单位使用承租的机械设备和施工机具及配件的,应由施工总承包单位、分包单位、出租单位和安装单位共同进行验收。验收合格的方可使用。

40. A【解析】选项A正确,平行检验是项目监理机构在施工阶段质量控制的重要工作之一,也是工程质量预验收和工程竣工验收的重要依据之一。选项B错误,平行检验的内容包括工程实体量测(检查、试验、检测)和材料检验等内容。选项C错误,监理人员不应只根据施工单位自己的检查、验收情况填写验收结论,而应该在施工单位检查、验收的基础之上进行“平行检验”,这样的质量验收结论才更具有说服力。选项D错误,平行检验是项目监理机构在施工单位自检的同时按照有关规定、建设工程监理合同约定对同一检验项目进行的检测试验活动。

41. B【解析】选项B错误,计量认证分为两级实施:一级为国家级,由国家认证认可监督管理委员会组织实施;二级为省级,实施的效力均完全一致。

42. A【解析】《分包单位资格报审表》由专业监理工程师提出审查意见后,由监理工程师审核签认。

43. D【解析】工程开工报审表、单位工程竣工验收报审表必须由项目经理签字,并加盖施工单位公章。

44. C【解析】选项A、B错误,工程质量评估报告应在正式竣工验收前提交给建设单位;选项D错误,工程质量评估报告编制完成后,由项目总监理工程师及监理单位技术负责人审核签认并加盖监理单位公章后报建设单位。

45. B【解析】选项B错误,应及时整理、分类汇总监理文件资料,并按规定组卷,形成监理档案。

46. D【解析】选项A错误,监理规划建设单位长期保存、监理单位应短期保存;选项B错误,监理实施细则由监理单位短期保存;选项C错误,监理专题总结由监理单位短期保存。

47. C【解析】识别建设工程风险的方法有专家调查法、财务报表法、流程图法、初始清单法、经验数据法、风险调查法等。专家调查法主要包括头脑风暴法、德尔菲法和访谈法。

48. B【解析】应急计划应包括的内容有:调整整个建设工程实施进度计划、材料与设备的采购计划、供应计划;全面审查可使用的资金情况;准备保险索赔依据;确定保险索赔的额度;起草保险索赔报告;必要时需调整筹资计划等。

49. D【解析】《中华人民共和国建筑法》第二十七条规定,大型建筑工程或者结构复杂的建筑工程,可以由2个以上的承包单位联合共同承包,共同承包的各方对承包合同的履行承担连带责任。

50. C【解析】监理规划应在签订委托监理合同及收到设计文件后开始编制,并应在召开第一次工地会议前报送建设单位。监理规划编审应遵循下列程序:总监理工程师组织专业监理工程师编制;总监理工程师签字后由工程监理单位技术负责人审批。

二、多项选择题

51. AD【解析】《建设工程质量管理条例》第六十条和第六十一条规定:“工程监理单位有下列行为的,责令停止违法行为或改正,处合同约定的监理酬金1倍以上2倍以下的罚款,

可以责令停业整顿,降低资质等级;情节严重的,吊销资质证书:(1)超越本单位资质等级承揽工程的;(2)允许其他单位或者个人以本单位名义承揽工程的。”

52. BE【解析】对于采用直接投资和资本金注入方式的政府投资工程,政府需要从投资决策的角度审批项目建议书和可行性研究报告,除特殊情况外,不再审批开工报告,同时还要严格审批其初步设计和概算;对于采用投资补助、转贷和贷款贴息方式的政府投资工程,则只审批资金申请报告。

53. ABD【解析】工程项目在开工建设之前要切实做好各项准备工作,其主要内容包括:征地、拆迁和场地平整;完成施工用水、电、通信、道路等接通工作;组织招标选择工程监理单位、施工单位及设备、材料供应商;准备必要的施工图纸;办理工程质量监督和施工许可手续。选项C属于生产准备工作;选项E属于勘察设计工作。

54. ACDE【解析】建设项目董事会的职权有:负责筹措建设资金;审核、上报项目初步设计和概算文件;审核、上报年度投资计划并落实年度资金;提出项目开工报告;研究解决建设过程中出现的重大问题;负责提出项目竣工验收申请报告;审定偿还债务计划和生产经营方针,并负责按时偿还债务;聘任或解聘项目总经理,并根据总经理的提名,聘任或解聘其他高级管理人员。选项B属于项目总经理职权。

55. ABDE【解析】建设单位申请领取施工许可证,应当具备下列条件:已经办理该建筑工程用地批准手续;在城市规划区的建筑工程已经取得规划许可证;需要拆迁的,其拆迁进度符合施工要求;已经确定建筑施工企业;有满足施工需要的施工图纸及技术资料;有保证工程质量和安全的具体措施;建设资金已经落实;法律、行政法规规定的其他条件。

56. BCE【解析】联合体各方均应具备承担招标项目的相应能力。由同一专业的单位组成的联合体,按照资质等级较低的单位确定资质等级。联合体各方应当签订共同投标协议,明确约定各方拟承担的工作和责任,并将共同投标协议连同投标文件一并提交给招标人。

57. ABD【解析】有下列情形之一的,合同无效:(1)一方以欺诈、胁迫的手段订立合同,损害国家利益;(2)恶意串通,损害国家、集体或第三人利益;(3)以合法形式掩盖非法目的;(4)损害社会公共利益;(5)违反法律、行政法规的强制性规定。

58. CDE【解析】选项A属于建设单位的质量责任和义务;选项B,施工单位在施工过程中发现设计文件和图纸有差错的,应当及时提出意见和建议。

59. ABD【解析】建设工程承包单位在向建设单位提交工程竣工报告时,应向建设单位出具质量保修书。质量保修书中应当明确建设工程的保修范围、保修期限和保修责任等。

60. AC【解析】工程监理单位的安全责任包括:工程监理单位应当审查施工组织设计中的安全技术措施或者专项施工方案是否符合工程建设强制性标准;在实施监理过程中,发现存在安全事故隐患的,应当要求施工单位整改。选项B属于设计单位的安全责任;选项E属于建设单位的安全责任。

61. BCD【解析】事故报告应包括下列内容:(1)事故发生单位概况;(2)事故发生的时间、地点以及事故现场情况;(3)事故的简要经过;(4)事故已经造成或者可能造成的伤亡人数(包括下落不明的人数)和初步估计的直接经济损失;(5)已经采取的措施;(6)其他应当报告的情况。

62. BDE【解析】选项A、C是邀请招标的情形。除《招标投标法》规定的可以不进行招标的特殊情况外,有下列情形之一的,可以不进行招标:(1)需要采用不可替代的专利或者专有技术;(2)采购人依法能够自行建设、生产或者提供;(3)已通过招标方式选定的特许经营项目投资人依法能够自行建设、生产或者提供;(4)需要向原中标人采购工程、货物或者服务,否则将影响施工或者配套要求;(5)国家规定的其他特殊情形。

63. ACE【解析】总监理工程师代表可以由具有工程类执业资格的人员(如注册监理工程师、注册造价工程师、注册建造师、注册工程师、注册建筑师等)担任,也可由具有中级及以上

专业技术职称、3年及以上工程实践经验并经监理业务培训的人员担任。

64. BCE【解析】项目监理机构工程质量控制的工作包括：审查施工单位现场的质量管理组织机构、管理制度及专职管理人员和特种作业人员的资格；审查施工单位报审的施工技术方案；审查施工单位报送的新材料、新工艺、新技术、新设备的质量认证材料和相关验收标准的适用性；检查、复核施工单位报送的施工控制测量成果及保护措施；查验施工单位在施工过程中报送的施工测量放线成果；检查施工单位为工程提供服务的试验室；审查施工单位报送的用于工程的材料、构配件、设备的质量证明文件；对用于工程的材料进行见证取样、平行检验；审查施工单位定期提交影响工程质量的计量设备的检查和检定报告；对关键部位、关键工序进行旁站；对工程施工质量进行巡视；对施工质量进行平行检验；验收施工单位报验的隐蔽工程、检验批、分项工程和分部工程；处置施工质量问题、质量缺陷、质量事故；审查施工单位提交的单位工程竣工验收报审表及竣工资料。组织工程竣工预验收；编写工程质量评估报告；参加工程竣工验收等。

65. ADE【解析】附录B包括委托人派遣的人员和提供的房屋、资料、设备。

66. CDE【解析】选项A、B错误，施工总承包模式的缺点是建设周期较长，施工总承包单位的报价可能较高。

67. CDE【解析】项目监理机构可设置总监理工程师代表的情形包括：(1)工程规模较大，专业较复杂，总监理工程师难以处理多个专业工程时，可按专业设总监理工程师代表；(2)一个建设工程监理合同中包含多个相对独立的施工合同，可按施工合同段设总监理工程师代表；(3)工程规模较大，地域比较分散，可按工程地域设置总监理工程师代表。

68. AC【解析】选项B、D属于监理员职责；选项E属于总监理工程师职责。专业监理工程师职责：(1)参与编制监理规划，负责编制监理实施细则；(2)审查施工单位提交的涉及本专业的报审文件，并向总监理工程师报告；(3)参与审核分包单位资格；(4)指导、检查监理员工作，定期向总监理工程师报告本专业监理工作实施情况；(5)检查进场的工程材料、构配件、设备的质量；(6)验收检验批、隐蔽工程、分项工程，参与验收分部工程；(7)处置发现的质量问题和安全事故隐患；(8)进行工程计量；(9)参与工程变更的审查和处理；(10)组织编写监理日志，参与编写监理月报；(11)收集、汇总、参与整理监理文件资料；(12)参与工程竣工预验收和竣工验收。

69. BCD【解析】安全生产管理的监理方法和措施：(1)通过审查施工单位现场安全生产规章制度的建立和实施情况，督促施工单位落实安全技术措施和应急救援预案，加强风险防范意识，预防和避免安全事故发生。(2)通过项目监理机构安全管理责任风险分析，制定监理实施细则，落实监理人员，加强日常巡视和安全检查，发现安全事故隐患时，项目监理机构应当履行监理职责，采取会议、告知、停工、报告等措施向施工单位管理人员指出，预防和避免安全事故发生。

70. BCE【解析】选项A错误，监理组织形式是监理规划的主要内容。《建设工程监理规范》(GB/T50319—2013)明确规定了监理实施细则应包含的内容，即：专业工程特点、监理工作流程、监理工作控制要点，以及监理工作方法及措施。

71. ABCD【解析】项目监理机构在建设工程施工阶段造价控制的主要任务是通过工程计量、工程付款控制、工程变更费用控制、预防并处理好费用索赔、挖掘降低工程造价潜力等使工程实际费用支出不超过计划投资。

72. CDE【解析】建设工程信息管理系统的目标是实现信息的系统管理和提供必要的决策支持建设工程信息管理系统可以为监理工程师提供标准化、结构化的数据；提供预测、决策所需要的信息及分析模型；提供建设工程目标动态控制的分析报告；提供解决建设工程监理问题的多个备选方案。

73. ABDE【解析】建设工程监理过程中应用BIM技术期望实现如下目标：可视化展示、提

高工程设计和项目管理质量、控制工程造价、缩短工程施工周期。

74. BCDE【解析】总监理工程师应根据经核批准的监理规划和监理实施细则对现场监理人员进行交底,明确巡视检查要点、巡视频率和采取措施及采用的巡视检查记录表;合理安排监理人员进行巡视检查工作;督促监理人员按照监理规划及监理实施细则的要求开展现场巡视检查工作;总监理工程师应检查监理人员巡视的工作成果,与监理人员就当日巡视检查工作进行沟通,对发现的问题及时采取相应处理措施。监理人员在巡视检查时,应主要关注施工质量、安全生产两个方面情况。

75. CE【解析】下列表式需要建设单位审批同意:(1)施工组织设计或(专项)施工方案报审表(仅对超过一定规模的危险性较大的分部分项工程专项施工方案);(2)工程开工报审表;(3)工程复工报审表;(4)施工进度计划报审表;(5)费用索赔报审表;(6)工程临时或最终延期报审表。

76. AE【解析】需要总监理工程师签字并加盖执业印章的表式有:工程开工令;工程暂停令;工程复工令;工程款支付证书;施工组织设计或(专项)施工方案报审表;工程开工报审表;单位工程竣工验收报审表;工程款支付报审表;费用索赔报审表;工程临时或最终延期报审表。

77. BE【解析】建设工程监理主要文件资料包括:(1)勘察设计文件、建设工程监理合同及其他合同文件;(2)监理规划、监理实施细则;(3)设计交底和图纸会审会议纪要;(4)施工组织设计、(专项)施工方案、施工进度计划报审文件资料;(5)分包单位资格报审会议纪要;(6)施工控制测量成果报验文件资料;(7)总监理工程师任命书,工程开工令、暂停令、复工令,开工或复工报审文件资料;(8)工程材料,构配件,设备报验文件资料;(9)见证取样和平行检验文件资料;(10)工程质量检验报验资料及工程有关验收资料;(11)工程变更、费用索赔及工程延期文件资料;(12)工程计量、工程款支付文件资料;(13)监理通知单、工程联系单与监理报告;(14)第一次工地会议,监理例会、专题会议等会议纪要;(15)监理月报、监理日志、旁站记录;(16)工程质量或安全生产事故处理文件资料;(17)工程质量评估报告及竣工验收监理文件资料;(18)监理工作总结。

78. DE【解析】选项 A,案卷不宜过厚,一般不超过 40mm。选项 B,案卷内不应有重份文件。选项 C 应是不同载体的文件一般应分别组卷。

79. BC【解析】建设工程的风险因素有很多,可以从不同的角度进行分类。按风险影响范围划分,分为局部风险和总体风险。

80. ABCD【解析】本题考查的是勘察设计阶段服务内容。工程勘察方案审查的重点内容包括:(1)勘察技术方案中工作内容与勘察合同及设计要求是否相符,是否有漏项或冗余;(2)勘察点的布置是否合理,其数量、深度是否满足规范和设计要求;(3)各类相应的工程地质勘察手段、方法和程序是否合理,是否符合有关规范的要求;(4)勘察重点是否符合勘察项目特点,技术与质量保证措施是否还需要细化;(5)勘察方案中配备的勘察设备是否满足本工程勘察技术要求;(6)勘察单位现场勘察组织及人员安排是否合理,是否与勘察进度计划相匹配;(7)勘察进度计划是否满足工程总进度计划。

2014 年全国监理工程师资格考试真题试卷

建设工程基本理论与相关法规

一、单项选择题

1. C【解析】建设工程监理的性质可概括为服务性、科学性、独立性和公平性四个方面。
2. B【解析】《建设工程监理范围和规模标准规定》(建设部令第 86 号)又进一步细化了必须实行监理的工程范围和规模标准:①国家重点工程;②大中型公用事业工程;③成片开发建设的住宅小区工程,建筑面积在 5 万 m² 以上的住宅建设工程必须实行监理;④利用外国政府或者外国组织贷款、援助资金的项目;⑤国家规定必须实行监理的其他工程。

3. C【解析】对于采用直接投资和资本金注入方式的政府投资工程，政府需要从投资决策的角度审批项目建议书和可行性研究报告，除特殊情况外，不再审批开工报告，同时还要严格审批其初步设计和概算，对于采用投资补助、转贷和贷款贴息方式的政府投资工程，则只审批资金申请报告。
4. A【解析】建设工程初步设计是根据可行性研究报告的要求进行具体实施方案的设计，目的是阐明在指定的地点、时间和投资控制数额内，拟建项目在技术上的可行性和经济上的合理性，并通过对建设工程所作出的基本经济规定，编制工程总概算。
5. D【解析】建设项目法人责任制的核心内容是明确由项目法人承担投资风险，项目法人要对工程项目的建设及建成后的生产经营实行一条龙管理和全面负责。
6. C【解析】《中华人民共和国建筑法》第十一条规定，按照国务院有关规定批准开工报告的建筑工程，因故不能按期开工或者中止施工的，应当及时向批准机关报告情况。因故不能按期开工超过六个月的，应当重新办理开工报告的批准手续。
7. D【解析】根据《招标投标法》，招标人和中标人应当自中标通知书发出之日起 30 日内，按照招标文件和中标人的投标文件订立书面合同。招标人和中标人不得再订立背离合同实质性内容的其他协议。
8. A【解析】建设工程监理合同、项目管理服务合同则属于委托合同。
9. B【解析】《建设工程质量管理条例》第四十条规定，在正常使用条件下，建设工程的最低保修期限为：①基础设施工程、房屋建筑的地基基础工程和主体结构工程，为设计文件规定的该工程的合理使用年限；②屋面防水工程、有防水要求的卫生间、房间和外墙面的防渗漏，为 5 年；③供热与供冷系统，为 2 个采暖期、供冷期；④电气管线、给排水管道、设备安装和装修工程，为 2 年。其他项目的保修期限由发包方与承包方约定。建设工程的保修期，自竣工验收合格之日起计算。
10. D【解析】施工单位必须建立、健全施工质量的检验制度，严格工序管理，做好隐蔽工程的检查和记录。隐蔽工程在隐蔽前，施工单位应当通知建设单位和建设工程质量监督机构。施工单位对施工中出现质量问题的建设工程或者竣工验收不合格的工程，应当负责返修。
11. C【解析】施工单位应当在施工组织设计中编制安全技术措施和施工现场临时用电方案，对下列达到一定规模的危险性较大的分部分项编制专项施工方案，并附具安全验算结果，经施工单位技术负责人、总监理工程师签字后实施，由专职安全生产管理人员进行现场监督：①基坑支护与降水工程；②土方开挖工程；③模板工程；④起重吊装工程；⑤脚手架工程；⑥拆除、爆破工程；⑦国务院建设行政主管部门或者其他有关部门规定的其他危险性较大的工程。上述工程中涉及深基坑、地下暗挖工程、高大模板工程的专项施工方案，施工单位还应当组织专家进行论证、审查。
12. A【解析】建设单位在编制工程概算时，应当确定建设工程安全作业环境及安全施工措施所需费用；在申请领取施工许可证时，应当提供建设工程有关安全施工措施的资料。
13. D【解析】《建设工程安全生产管理条例》第十四条规定：工程监理单位应当审查施工组织设计中的安全技术措施或专项施工方案是否符合工程建设强制性标准。工程监理单位在实施监理过程中，发现存在安全事故隐患的，应当要求施工单位整改；情况严重的，应当要求施工单位暂时停止施工，并及时报告建设单位。施工单位拒不整改或者不停止施工的是，工程监理单位应当及时向有关主管部门报告。
14. C【解析】根据生产安全事故造成的人员伤亡或者直接经济损失，事故一般分为以下等级：①特别重大事故是指造成 30 人及以上死亡，或者 100 人及以上重伤(包括急性工业中毒，下同)，或者 1 亿元及以上直接经济损失的事故；②重大事故是指造成 10 人及以上 30 人以下死亡，或者 50 人及以上 100 人以下重伤，或者 5000 万元以上及 1 亿元以下直接经

济损失的事故;③较大事故是指造成3人及以上10人以下死亡,或者10人及以上50人以下重伤,或者1000万元及以上5000万元以下直接经济损失的事故;④一般事故是指造成3人以下死亡,或者10人以下重伤,或者1000万元以下直接经济损失的事故。

15. A【解析】事故发生后,事故现场有关人员应当立即向本单位负责人报告,单位负责人接到事故报告后,应当于1小时内向事故发生地县级以上人民政府安全生产监督管理部门和负有安全生产监督管理职责的有关部门报告。

16. D【解析】潜在投标人或者其他利害关系人对资格预审文件有异议的,应当在投标资格预审申请文件截止时间2日前提出;对招标文件有异议的,应当在投标截止时间10日前提出。招标人应当自收到异议之日起3日内作出答复;作出答复前,应当暂停招标投标活动。

17. A【解析】国有资金占控股或者主导地位的依法必须进行招标的项目,应当公开招标;但有下列情形之一的,可以邀请招标:①技术复杂、有特殊要求或者受自然环境限制,只有少量潜在投标人可供选择;②采用公开招标方式的费用占项目合同金额的比例过大。按照国家有关规定需要履行项目审批、核准手续依法必须进行招标的项目,其招标范围、招标方式、招标组织形式应当报项目审批、核准部门审批、核准。

18. B【解析】招标人最迟应在书面合同签订后5日内向中标人和未中标的投标人退还投标保证金及银行同期存款利息。

19. C【解析】总监理工程师代表是指经工程监理单位法定代表人同意,由总监理工程师书面授权,代表总监理工程师行使其部分职责和权力,具有工程类注册执业资格或中级以上专业技术职称、3年及以上工程实践经验并经监理业务培训的人员担任。

20. C【解析】专业监理工程师应审查设备制造单位报送的设备制造结算文件。

21. B【解析】设立股份有限公司,应当具备下列条件:①发起人符合法定人数;②发起人认购和筹集的股本达到法定资本最低限额;③股份发行、筹办事项符合法律规定;④发起人制定公司章程,采用募集方式设立的经创立大会通过;⑤有公司名称,建立符合股份有限公司要求的组织机构;⑥有公司住所。

22. B【解析】工程监理企业应当建立健全企业信用管理制度,包括:①建立健全合同管理制度;②建立健全与建设单位的合作制度,及时进行信息沟通,增强相互信任;③建立健全工程监理服务需求调查制度,这也是企业进行有效竞争和防范经营风险的重要手段之一;④建立企业内部信用管理责任制度,及时检查和评估企业信用实施情况,不断提高企业信用管理水平。

23. A【解析】申请人有下列情形之一的,不予初始注册、延续注册或者变更注册:①不具有完全民事行为能力的;②刑事处罚尚未执行完毕或因从事建设工程监理或者相关业务受到刑事处罚,自刑事处罚执行完毕之日起至申请注册之日止不满2年的;③未达到监理工程师继续教育要求的;④有两个或者两个以上单位申请注册的;⑤以虚假的职称证书参加考试并取得资格证书的;⑥年龄超过65周岁的;⑦法律、法规不予注册的其他情形。

24. D【解析】注册监理工程师享有下列权利:①使用注册监理工程师称谓;②在规定范围内从事执业活动;③依据本人能力从事相应的执业活动;④保管和使用本人的注册证书和执业印章;⑤对本人执业活动进行解释和辩护;⑥接受继续教育;⑦获得相应的劳动报酬;⑧对侵犯本人权利的行为进行申诉。注册监理工程师应当履行下列义务:①遵守法律、法规和有关管理规定;②履行管理职责,执行技术标准、规范和规程;③保证执业活动成果的质量,并承担相应责任;④接受继续教育,努力提高执业水准;⑤在本人执业活动所形成的工程监理文件上签字、加盖执业印章;⑥保守在执业中知悉的国家秘密和他人商业、技术秘密;⑦不得涂改、倒卖、出租、出借或者以其他形式非法转让注册证书或者执业印章;⑧不得同时在两个或者两个以上单位受聘或者执业;⑨在规定的执业范围和聘用单位业务范围内从事执业活动;⑩协助注册管理机构完成相关工作。

25. C【解析】注册监理工程师继续教育分为必修课和选修课,在每一注册有效期内各为48小时。继续教育作为注册监理工程师预期初始注册、延期注册和重新申请注册的条件之一。
26. C【解析】采用邀请招标方式,建设单位不需要发布招标公告,也不进行资格预审(但可以组织必要的资格审查),使招标程序得到简单化。
27. D【解析】建设工程监理招标属于服务类招标,其标的是无形的“监理服务”,因此建设单位在选择工程监理单位最重要的原则是“基于能力的选择”,而不应将服务报价作为主要考虑因素。有时甚至不考虑建设单位工程监理服务报价,只考虑工程监理单位的服务能力。
28. B【解析】建设工程监理投标文件的核心是反映监理服务水平高低的监理大纲,尤其是针对工程具体情况制定的监理对策,以及向建设单位提出的原则性建议。
29. A【解析】如果委托人委托监理人完成相关服务时,应在附录A中明确约定委托的工作内容和范围。委托人根据工程建设管理需要,可以自主委托全部内容,也可以委托某个阶段的工作或部分内容。如果委托人仅委托建设工程监理,则不需要填写附录A。
30. D【解析】协议书还明确了建设工程监理合同的组成文件:协议书;中标通知书(适用于招标工程)或委托书(适用于非招标工程);投标文件(适用于招标工程)或监理与相关服务建议书(适用于非招标工程);专用条件;通用条件;附录。
31. C【解析】监理人可根据工程进展和工作需要调整项目监理机构人员。需要更换总监理工程师时,应提前7天向委托人书面报告,经委托人同意后方可更换;监理人更换项目监理机构其他监理人员,应以不低于现有资格与能力为原则,并应将更换情况通知委托人。
32. B【解析】建设单位委托多家工程监理单位针对不同施工单位实施监理,需要分别与多家工程监理单位签订工程监理合同,这样,各工程监理单位之间的相互协作与配合需要建设单位进行协调。
33. A【解析】设计—施工总承包属于工程总承包模式,工程总承包模式的缺点是合同条款不易准确确定,容易造成合同争议,招标发包工作难度大;总承包商需要承担较大风险;建设单位择优选择工程总承包单位的范围小;工程质量控制难度大。
34. D【解析】工程监理单位调换总监理工程师,应征得建设单位书面同意;调换专业监理工程师时,总监理工程师应书面通知建设单位。
35. C【解析】直线职能制的缺点是职能部门与指挥部门容易产生矛盾,信息传递路线长,不利于互通信息。
36. B【解析】监理员职责如下:①检查施工单位投入工程的人力、主要设备的使用及运行状况;②进行见证取样;③复核工程计量有关数据;④检查工序施工质量;⑤发现施工作业中的问题,及时指出并向专业监理工程师报告。
37. C【解析】监理日志需要由总监理工程师组织编制,并审核签字。
38. D【解析】收到工程设计文件后监理人应编制监理规划,并在第一次工地会议7天前报委托人。
39. B【解析】《建设工程监理规范》(GB/T50319—2013)规定了监理实施细则编写的依据:①已批准的建设工程监理规划;②与专业工程相关的标准、设计文件和技术资料;③施工组织设计、(专项)施工方案。
40. C【解析】监理实施细则由专业监理工程师编制完成后,需要报总监理工程师批准后实施。
41. A【解析】为了对建设工程目标实施有效控制,需要对多个可能的建设方案、施工方案等进行技术可行性分析。为此,需要对各种技术数据进行审核、比较,需要对施工组织设计、施工方案进行审查、论证等。此外,在整个建设工程实施过程中,还需要采用工程网络计划技术、信息化技术等实施动态控制。
42. C【解析】项目监理机构发现下列情形之一时,总监理工程师应及时签发工程暂停令:

①建设单位要求暂停施工且工程需要暂停施工的；②施工单位未经批准擅自施工或拒绝项目监理机构管理的；③施工单位未按审查通过的工程设计文件施工的；④施工单位违反工程建设强制性标准的；⑤施工单位存在重大质量、安全事故隐患或发生质量、安全事故的。

43. B【解析】项目监理机构应审查施工单位报审的专项施工方案，符合要求的，应由总监理工程师签认后报建设单位。

44. D【解析】见证取样涉及三方行为：施工方、见证方、试验方。

45. A【解析】下列表式由总监理工程师签字并加盖职业印章：①A. 0. 2 工程开工令；②A. 0. 5 工程暂停令；③A. 0. 7 工程复工令；④A. 0. 8 工程款支付证书；⑤B. 0. 1 施工组织设计或(专项)施工方案报审表；⑥B. 0. 23-程开工报审表；⑦8. 0. 10 单位工程竣工验收报审表；⑧B. 0. 11 工程款支付报审表；⑨8. 0. 13 费用索赔报审表；⑩B. 0. 14 工程临时或最终延期报审表。

46. C【解析】分部工程报验表在专业监理工程师验收的基础上，由总监理工程师签署验收意见。

47. B【解析】工程暂停令在建设单位和工程监理单位的保管期限均为长期。

48. D【解析】建设单位需要永久保管的文件资料有工程延期报告及审批，合同争议、违约报告及处理意见，基础、主体工程验收记录、幕墙工程验收记录、分部(子分部)工程质量验收记录等。

49. C【解析】常用的风险分析与评价方法有调查打分法、蒙特卡洛模拟法、计划评审技术法和敏感性分析法等。

50. D【解析】工程监理单位在工程设计阶段为建设单位提供相关服务时，主要服务内容：①工程设计进度计划的审查；②工程设计过程控制；③工程设计成果审查；④工程设计“四新”的审查；⑤工程设计概算、施工图预算的审查。

二、多项选择题

51. ABDE【解析】自建设工程监理制度实施以来，通过颁布有关法律、行政法规、部门规章等逐步明确了建设工程监理的法律地位：①明确了强制实施监理的工程范围；②明确了建设单位委托工程监理单位的职责；③明确了工程监理单位的职责；④明确了工程监理人员的职责。

52. AC【解析】对于采用直接投资和资本金注入方式的政府投资工程，政府需要从投资决策的角度审批项目建议书和可行性研究报告，除特殊情况外，不再审批开工报告，同时还要严格审批其初步设计和概算，对于采用投资补助、转贷和贷款贴息方式的政府投资工程，则只审批资金申请报告。

53. BCDE【解析】建设单位在领取施工许可证或者开工报告前，应当到规定的工程质量监督机构办理工程质量监督注册手续。办理质量监督注册手续时需要提供下列资料：①施工图设计文件审查报告和批准书；②中标通知书和施工、监理合同；③建设单位、施工单位和监理单位工程项目的负责人和机构组成；④施工组织设计和监理规划(监理实施细则)；⑤其他需要的文件资料。

54. BC【解析】项目组总经理的职权有：组织编制项目初步设计文件，对项目工艺流程、设备选型、建设标准、总图布置提出意见，提交董事会审查；组织工程设计、施工监理、施工队伍和设备材料采购的招标工作，编制和确定招标方案、标底和评标标准，评选和确定投标、中标单位；编制并组织实施项目年度投资计划、用款技术、建设进度计划；编制项目财务预算、决算；编制并组织实施归还贷款和其他债务计划；组织工程建设实施，负责控制工程投资、工期和质量；在项目建设过程中，在批准的概算范围内对单项工程的设计进行局部调整(反引起生产性质、能力、产品品种和标准变化的设计调整以及概算调整，需经董事会决定并报原审批单位批准)；根据董事会授权处理项目实施中的重大紧急事件，

并及时向董事会报告;负责生产准备工作和培训有关人员;负责组织项目试生产和单项工程预验收;拟订生产经营计划、企业内部机构设置、劳动定员定额方案及工资福利方案;组织项目后评价,提出项目后评价报告;按时向有关部门报送项目建设、生产信息和统计资料;提请董事会聘任或解聘项目高级管理人员。

55. ACD【解析】建设单位向施工单位书面通知工程监理的范围、内容和权限及总监理工程师姓名的规定。

56. BCE【解析】《建筑法》第三十二条规定:工程监理人员认为工程施工不符合工程设计要求、施工技术标准和合同约定的,有权要求建筑施工企业改正。工程监理人员发现工程设计不符合建筑工程质量标准或者合同约定的质量要求的,应当报告建设单位要求设计单位改正。

57. ACD【解析】有下列情形之一的,合同无效:①一方以欺诈、胁迫的手段订立合同,损害国家利益;②恶意串通,损害国家、集体或第三人利益;③以合法形式掩盖非法目的;④损害社会公共利益;⑤违反法律、行政法规的强制性规定。

58. ABD【解析】选项C,属于建设工程监理规范的要求;选项E,正确的表述是未经总监理工程师签字,建设单位不拨付工程款,不进行竣工验收。

59. BC【解析】在正常使用条件下,建设工程的最低保修期限为:①基础设施工程、房屋建筑的地基基础工程和主体结构工程,为设计文件规定的该工程合理使用年限。②屋面防水工程、有防水要求的卫生间、房间和外墙面的防渗漏,为5年。③供热与供冷系统,为2个采暖期、供冷期。④电气管道、给排水管道、设备安装和装修工程的保修期限为2年。

60. ABC【解析】《建设工程质量管理条例》第五十六条违反本条例规定,建设单位有下列行为之一的,责令改正,处20万元以上50万元以下的罚款:①迫使承包方以低于成本的价格竞标的;②任意压缩合理工期的;③明示或者暗示设计单位或者施工单位违反工程建设强制性标准,降低工程质量的;④施工图设计文件未经审查或者审查不合格,擅自施工的;⑤建设项目必须实行工程监理而未实行工程监理的;⑥未按照国家规定办理工程质量监督手续的;⑦明示或者暗示施工单位使用不合格的建筑材料、建筑构配件和设备的;⑧未按照国家规定将竣工验收报告、有关认可文件或者准许使用文件报送备案的。

61. ABDE【解析】施工单位的安全责任包括以下方面:①工程承揽。②安全责任制度。施工单位主要负责人依法对本单位的安全生产工作全面负责。建设工程实行施工总承包的,由总承包单位对施工现场的安全生产负总责。③安全生产管理费用。④施工现场安全生产管理。⑤安全生产教育培训。施工单位的主要负责人、项目负责人、专职安全生产管理人员应当经建设行政主管部门或其他有关部门考核合格后方可任职。⑥安全技术措施和专项施工方案。施工单位应对达到一定规模的危险性较大的分部分项工程编制专项施工方案。⑦施工现场安全防护。⑧施工现场卫生、环境与消防安全管理。⑨施工机具设备安全管理。⑩意外伤害保险。各方面的具体内容可参考教材。

62. ABDE【解析】事故调查报告应当包括下列内容:①事故发生单位概况;②事故发生经过和事故救援情况;③事故造成的人员伤亡和直接经济损失;④事故发生的原因和事故性质;⑤事故责任的认定以及对事故责任者的处理建议;⑥事故防范和整改措施。

63. BCD【解析】招标方案应包括以下内容:划分监理标段、选择招标方式、选定合同类型及计价方式、确定投标人资格条件、安排招标工作进度等。

64. ACD【解析】在注册有效期内,注册监理工程师变更执业单位,应当与原聘用单位解除劳动关系,并按规定的程序申请延期注册。延期注册有效期3年。变更注册需要提供下列材料:①申请人变更注册申请表;②申请人与新聘用单位签订的聘用劳动合同复印件;③申请人的工作调动证明(与原聘用单位解除聘用劳动合同或者聘用劳动合同到期的证明文件、退休人员的退休证明)。

65. BCD【解析】注册监理工程师享有下列权利：①使用注册监理工程师称谓；②在规定范围内从事执业活动；③依据本人能力从事相应的执业活动；④保管和使用本人的注册证书和执业印章；⑤对本人执业活动进行解释和辩护；⑥接受继续教育；⑦获得相应劳动报酬；⑧对侵犯本人权利的行为进行申诉。选项 A、E 属于监理工程师的义务。

66. ABE【解析】定量综合评估法是目前我国各地广泛采用的评标方法，其特点是量化所有评标指标，由评标委员会专家分别打分，减少了评标过程中的相互干扰，增强了评标的科学性和公正性。

67. BDE【解析】投标文件编制质量的高低，直接关系到中标可能性的大小，因此如何编制好建设工程监理投标文件是工程监理单位投标的首要任务。编制投标文件应遵循以下原则：①相应招标文件，保证不被废标。②认真研究招标文件，深入领会招标文件的意图。③投标文件要内容详细、层次分明、重点突出。

68. BE【解析】协议书不仅明确了委托人和监理人，而且明确了双方约定的委托建设工程监理与相关服务的工程概况(工程名称、工程地点、工程规模、工程概算投资额或建筑安装工程费)；总监理工程师(姓名、身份证号、注册号)；签约酬金(监理酬金、相关服务酬金)；服务期限(监理期限、相关服务期限)；双方对履行合同的承诺及合同订立的时间、地点、份数等。

69. CD【解析】监理人需要完成的基本工作如下：①收到工程设计文件后编制监理规划，并在第一次工地会议 7 天前报委托人，根据有关规定和监理工作需要，编制监理实施细则；②熟悉工程设计文件，并参加委托人主持的图纸会审和设计交底会议；③参加由委托人主持的第一次工地会议，主持监理例会并根据工程需要主持或参加专题会议；④审查施工承包人提交的施工组织设计，重点审查其中的质量安全技术措施、专项施工方案与工程建设强制性标准的符合性；⑤检查施工承包人工程质量、安全生产管理制度及组织机构和人员资格；⑥检查施工承包人专职安全管理人员的配备情况；⑦审查施工承包人提交的施工进度计划，核查施工承包人对施工进度计划的调整；⑧检查施工承包人试验室；⑨审核施工分包人资质条件；⑩查验施工承包人的施工测量放线成果；⑪审查工程开工条件，对条件具备的签发开工令；⑫审查施工承包人报送的工程材料、构配件、设备的质量证明资料，抽检进场的工程材料、构配件的质量；⑬审核施工承包人提交的工程款支付申请，签发或出具工程款支付证书，并报委托人审核、批准；⑭在巡视、旁站和检验过程中，发现工程质量、施工安全存在事故隐患的，要求施工承包人整改并报委托人；⑮经委托人同意，签发工程暂停令和复工令；⑯审查施工承包人提交的采用新材料、新工艺、新技术、新设备的论证材料及相关验收标准；⑰验收隐蔽工程、分部分项工程；⑱审查施工承包人提交的工程变更申请，协调处理施工进度调整、费用索赔、合同争议等事项；⑲审查施工承包人提交的竣工验收申请，编写工程质量评估报告；⑳参加工程竣工验收，签署竣工验收意见；㉑审查施工承包人提交的竣工结算申请并报委托人；㉒编制、整理建设工程监理归档文件并报委托人。

70. BCDE【解析】采用建设工程总承包模式，建设单位的合同关系简单，组织协调工作量小。由于工程建设设计与施工由一个承包单位统筹安排，一般能做到工程设计和施工相互搭接，有利于控制工程进度，可缩短建设周期。通过统筹考虑工程设计与施工，可以从价值工程和全寿命期费用角度取得明显的经济效果，有利于工程造价控制。但该模式的缺点是：合同条款不易准确确定，容易造成合同争议，合同虽少，但合同管理难度一般较大，造成招标发包工作难度大；由于承包范围大，介入工程项目的早，工程信息未知数多，总承包单位要承担较大风险；由于有工程总承包能力的单位数量相对较少，建设工程择优选择工程总承包单位的范围小；工程质量标准和功能要求不易做到全面、具体、准确，“他人控制”机制薄弱，使工程质量控制难度加大。

71. AC【解析】监理员由具有中专及以上学历并经过监理业务培训的人员担任。
72. CDE【解析】专业监理工程师职责：①参与编制监理规划，负责编制本专业的监理实施细则；②审查施工单位提交的设计本专业的报审文件，并向总监理工程师报告；③参与审核分包单位资格；④指导、检查监理员的工作，定期向总监理工程师报告本专业监理工作实施情况；⑤检查进场的工程材料、构配件、设备的质量；⑥验收检验批、隐蔽工程、分项工程，参与验收分部工程；⑦处理发现的问题和安全事故隐患；⑧进行工程计量；⑨参与工程变更的审查和处理；⑩组织编写监理日志，参与编写监理月报；⑪收集、汇总、参与整理监理文件资料；⑫参与工程竣工预验收和竣工验收。
73. ACE【解析】工程进度控制的具体措施包括：①组织措施：落实进度控制的责任，建立进度控制协调制度。②技术措施：建立多级网络计划体系，监控施工单位的实施作业计划。③经济措施：对工期提前者实行奖励；对应急工程实行较高的计件单价；确保资金的及时供应等。④合同措施：按合同要求及时协调有关各方的进度，以确保建设工程的形象进度。
74. CDE【解析】《建设工程监理规范》(GB/T50319—2013)明确规定了监理实施细则应包含的内容，即专业工程特点、监理工作流程、监理工作控制要点，以及监理工作方法与管理措施。
75. ACD【解析】未完成施工阶段质量控制任务，项目监理机构需要做好以下工作：协助建设单位做好施工现场准备工作，为施工单位提交合格的施工现场；审查确认施工总包单位及分包单位资格；检查工程材料、构配件、设备质量；检查施工机械和机具质量；审查施工组织设计和施工方案；检查施工单位的现场质量管理体系和管理环境；控制施工工艺过程质量；验收分部分项工程和隐蔽工程；处置工程质量问题、质量缺陷；协助处理工程质量事故；审核工程竣工图，组织工程预验收；参加工程竣工验收等。
76. ABCD【解析】项目监理机构发现下列情况之一时，总监理工程师应及时签发《工程暂停令》：①建设单位要求暂停施工且工程需要暂停施工的；②施工单位未经批准擅自施工或拒绝项目监理机构管理的；③施工单位未按审查通过的工程设计文件施工的；④施工单位违反工程建设强制性标准的；⑤施工存在重大质量、安全事故隐患或发生质量、安全事故的。
77. BCD【解析】项目监理机构应巡视检查危险性较大的分部分项工程专项方案实施情况。发现未按专项施工方案施工时，应签发监理通知单，要求施工单位按专项施工方案实施。项目监理机构在实施监理过程中，发现工程存在安全事故隐患时，应签发监理通知单，要求施工单位整改；情况严重的，应签发工程暂停令，并及时报告建设单位。施工单位拒不整改或者不停止施工的，项目监理机构应及时向有关主管部门报送监理报告。《监理通知单》是项目监理机构在日常监理工作中常用的指令性文件。项目监理机构在建设工程监理合同约定的权限范围内，针对施工单位出现的各种问题所发出的指令、提出的要求等，除另有规定外，均采用《监理通知单》。监理工程师现场发出的口头指令及要求，也应采用《监理通知单》予以确认。施工单位发生下列情况时，项目监理机构应发出监理通知：①针对施工单位在施工过程中出现的不符合设计要求、不符合施工技术标准、不符合合同约定；②使用不合格的材料、构配件和设备；③在工程质量、进度、造价等方面的违规等行为。
78. ABC【解析】通用表包括：工作联系单、工程变更单和索赔意向通知书。
79. BCD【解析】下列表式需要建设单位审批同意：①8.0.1使用组织设计或(专项)施工方案报审表(仅对超过一定规模的危险性较大的分部分项工程专项施工方案)；②8.0.2工程开工报审表；③8.0.3工程复工报审表；④B.0.12施工进度计划报审表；⑤B.0.13费用索赔报审表；⑥B.0.14工程临时或最终延期报审表。
80. ABE【解析】建设工程风险初始清单见下表。从表中可知，选项A、B、E属于技术风险。

2014 年全国监理工程师资格考试真题试卷

建设工程基本理论与相关法规

一、单项选择题(共 50 题。每题 1 分。每题的备选项中。只有 1 个最符合题意)

1. 建设工程监理的性质可概括为()。
 - A. 服务性、科学性、独立性和公正性
 - B. 创新性、科学性、独立性和公正性
 - C. 服务性、科学性、独立性和公平性
 - D. 创新性、科学性、独立性和公平性
2. 根据《建设工程监理范围和规模标准规定》，下列工程项目中，必须实行监理的是()。
 - A. 总投资额为 1 亿元的服装厂改建项目
 - B. 总投资额为 400 万美元的联合国环境署援助项目
 - C. 总投资额为 2500 万元的垃圾处理项目
 - D. 建筑面积为 4 万平方米的住宅建设项目
3. 根据《国务院关于投资体制改革的决定》，对于采用资本金注入方式的政府投资工程，政府需要审批()。
 - A. 资金申请报告和概算
 - B. 开工报告和施工图预算
 - C. 初步设计和概算
 - D. 项目建议书和开工报告
4. 建设工程初步设计是根据()的要求进行具体实施方案的设计。
 - A. 可行性研究报告
 - B. 项目建议书
 - C. 使用功能
 - D. 批准的投资额
5. 建设项目法人责任制的核心内容是明确由项目法人()。
 - A. 组织工程建设
 - B. 策划工程项目
 - C. 负责生产经营
 - D. 承担投资风险
6. 根据《建筑法》，按国务院有关规定批准开工报告的建筑工程，因故不能按期开工超过()个月的，应当重新办理开工报告的批准手续。
 - A. 1
 - B. 3
 - C. 6
 - D. 12
7. 根据《招标投标法》，招标人和中标人应当自中标通知书发出之日起()日内，按照招标文件和中标人的投标文件订立书面合同。
 - A. 10
 - B. 15
 - C. 20
 - D. 30
8. 建设工程项目管理服务合同属于()。
 - A. 委托合同

- B. 承揽合同
C. 技术合同
D. 建设工程合同
9. 根据《建设工程质量管理条例》，在正常使用条件下，设备安装和装修工程的最低保修期限为（ ）年。
- A. 1
B. 2
C. 3
D. 5
10. 根据《建设工程质量管理条例》，施工单位的质量责任和义务是（ ）。
- A. 工程开工前，应按照国家有关规定办理工程质量监督手续
B. 工程完工后，应组织竣工预验收
C. 施工过程中，应立即改正所发现的设计图纸差错
D. 隐蔽工程在隐蔽前，应通知建设单位和建设工程质量监督机构
11. 根据《建设工程安全生产管理条例》，下列达到一定规模的危险性较大的分部分项工程中，需由施工单位组织起专家对专项施工方案进行论证、审查的是（ ）。
- A. 起重吊装工程
B. 脚手架工程
C. 高大模板工程
D. 拆除、爆破工程
12. 根据《建设工程安全生产管理条例》，建设单位的安全责任是（ ）。
- A. 编制工程概算时，应确定建设工程安全作业环境及安全施工措施所需费用
B. 采用新工艺时，应提出保障施工作业人员安全的措施
C. 采用新技术、新工艺时，应对作业人员进行相关的安全生产教育培训
D. 工程施工前，应审查施工单位的安全技术措施
13. 根据《建设工程安全生产管理条例》，工程监理单位的安全生产管理职责是（ ）。
- A. 发现存在安全事故隐患时，应要求施工单位暂时停止施工
B. 委派专职安全生产管理人员对安全生产进行现场监督检查
C. 发现存在安全事故隐患时，应立即报告建设单位
D. 审查施工组织设计中的安全技术措施或专项施工方案是否符合工程建设强制性标准
14. 某工地发生钢筋混凝土预制梁吊装脱落事故，造成6人死亡，直接经济损失900万元，该事故属于（ ）。
- A. 特别重大事故
B. 重大事故
C. 较大事故
D. 一般事故
15. 根据《生产安全事故报告和调查处理条例》，单位负责人接到事故报告后，应当于（ ）小时内向事故发生地县级以上人民政府安全生产监督管理部门和负有安全生产监督管理职责的有关部门报告。
- A. 1
B. 2
C. 8
D. 24
16. 根据《招标投标法实施条例》，潜在投标人对招标文件有异议的，应当在投标截止时

- 间()日前提出。
- A. 2
B. 3
C. 5
D. 10
17. 根据《招标投标法实施条例》，按照国家有关规定需要履行项目审批、核准手续依法必须进行招标的项目，若采用公开招标方式的费用占项目合同金额的比例过大，可经()认定后采用邀请招标方式。
- A. 项目审批、核准部门
B. 建设单位
C. 工程监理单位
D. 建设行政主管部门
18. 根据《招标投标法实施条例》，招标人最迟应在书面合同签订后()日内向中标人和未中标的投标人退还投标保证金及银行同期存款利息。
- A. 3
B. 5
C. 10
D. 15
19. 根据《建设工程监理规范》(GB/T50319—2013)，总监理工程师代表可由中级以上专业技术职称、()年及以上工程实践经验并经监理业务培训的人员担任。
- A. 1
B. 2
C. 3
D. 5
20. 根据《建设工程监理规范》(GB/T50319—2013)，项目监理机构应由()审查设备制造单位报送的设备制造结算文件。
- A. 监理员
B. 总监理工程师代表
C. 专业监理工程师
D. 总监理工程师
21. 下列公司设立条件中，不属于股份有限公司设立条件的是()。
- A. 有公司住所
B. 股东人数满足要求
C. 股份发行、筹办事项符合法律规定
D. 发起人符合法定人数
22. 工程监理企业在建立健全与建设单位的合作制度，及时进行信息沟通，增强相互间信任，这体现了工程监理企业从事建设工程监理活动应遵循的()准则。
- A. 守法
B. 诚信
C. 公平
D. 科学
23. 根据《注册监理工程师管理规定》，注册监理工程师申请延续注册时不予注册的情形是()。
- A. 未达到注册监理工程师继续教育要求的

- B. 诚信聘用单位被降低资质等级的
C. 聘用单位是施工企业的
D. 注册有效期届满 30 日前申请延续注册的
24. 注册监理工程师在执业活动中应履行的义务是 ()。
- A. 使用注册监理工程师称谓
B. 依据本人能力从事相应的执业活动
C. 本人执业活动进行解释和辩护
D. 保证执业活动成果的质量, 并承担相应责任
25. 根据《注册监理工程师管理规定》, 注册监理工程师在每一注册有效期内, 需完成 () 学时的继续教育。
- A. 48
B. 80
C. 96
D. 120
26. 采用邀请招标方式选择工程监理单位时, 建设单位的做法是 ()。
- A. 只需发布招标公告, 不需要进行资格预审
B. 不仅需要发布招标公告, 而且需要进行资格预审
C. 既不需要发布招标公告, 也不进行资格预审
D. 不需要发布招标公告, 但需要进行资格预审
27. 建设工程监理招标的标的是 ()。
- A. 监理酬金
B. 监理设备
C. 监理人员
D. 监理服务
28. 建设工程监理投标文件的核心是 ()。
- A. 监理实施细则
B. 监理大纲
C. 监理服务报价单
D. 监理规划
29. 《建设工程监理合同(示范文本)》(GF—2012—0202) 附录 A 是用来明确约定 () 的。
- A. 相关服务内容和范围
B. 项目监理机构改人员及其职责
C. 项目监理设备配置数量和时间
D. 监理服务酬金及支付时间
30. 根据《建设工程监理合同(示范文本)》(GF—2012—0202), 对于非招标的监理工程, 除专用条件另有约定外, 下列合同文件解释顺序正确的是 ()。
- A. 通用条件—协议书—委托书
B. 委托书—通用条件—协议书
C. 委托书—协议书—通用条件
D. 协议书—委托书—通用条件
31. 根据《建设工程监理合同(示范文本)》(GF—2012—0202), 工程监理单位需要更换总监理工程师时, 应提前 () 天书面报告建设单位。
- A. 3

- B. 5
C. 7
D. 14
32. 建设工程平行承包模式下, 需委托多家工程监理单位实施监理时, 各工程监理单位之间的关系需要 () 进行协调。
- A. 设计单位
B. 建设单位
C. 质量监督机构
D. 施工总承包单位
33. 建设工程采用设计—施工总承包方式的不足是 () 。
- A. 工程质量控制难度大
B. 工程进度控制难度大
C. 工程造价控制难度大
D. 建设单位承担较大风险
34. 根据《建设工程监理规范》(GB / T50319—2013), 工程监理单位调换专业监理工程师时, 总监理工程师应 () 。
- A. 征得质量监督机构书面同意
B. 征得建设单位书面同意
C. 书面通知施工单位
D. 书面通知建设单位
35. 下列项目监理组织形式中, 信息传递路线长, 不利于互通信息的是 () 组织形式。
- A. 矩阵制
B. 直线制
C. 直线职能制
D. 职能制
36. 根据《建设工程监理规范》(GB / T50319—2013), 下列监理职责中, 属于监理员职责的是 () 。
- A. 处置生产安全事故隐患
B. 复核工程计量有关数据
C. 验收分部分项工程质量
D. 审查阶段施工情况
37. 下列监理文件中, 需要由总监理工程师组织编制, 并审核签字的是 () 。
- A. 监理规划
B. 监理大纲
C. 监理日志
D. 监理实施细则
38. 根据《建设工程监理规范》(GB / T50319—2013), 监理规划应在 () 编制。
- A. 接到监理中标通知书及签订建设工程监理合同后
B. 签订建设工程监理合同及收到施工组织设计文件后
C. 接到监理投标邀请书及递交监理投标文件前
D. 签订建设工程监理合同及收到设计文件后
39. 根据《建设工程监理规范》(GB / T50319—2013), 下列文件资料中, 可作为监理实施细则编制依据的是 () 。
- A. 工程质量评估报告

- B. 专项施工方案
C. 已批准的可行性研究报告
D. 监理月报
40. 监理实施细则需经()审批后实施。
A. 总监理工程师代表
B. 工程监理单位技术负责人
C. 总监理工程师
D. 相应专业监理工程师
41. 为了有效控制建设工程质量、造价、进度三大目标,可采取的技术措施是()。
A. 审查、论证建设工程施工方案
B. 动态跟踪建设工程合同执行情况
C. 建立建设工程目标控制工作考评机制
D. 进行建设工程变更方案的技术经济分析
42. 根据《建设工程监理规范》(GB/T50319-2013),施工单位未经批准擅自施工的,总监理工程师应()。
A. 及时签发《监理通知单》
B. 立即报告建设单位
C. 及时签发《工程暂停令》
D. 立即报告政府主管部门
43. 根据《建设工程监理规范》(GB/T50319-2013),项目监理机构应审查施工单位报审的专项施工方案,符合要求的,应由总监理工程师签认后报()。
A. 政府主管部门
B. 建设单位
C. 安全生产监督机构
D. 工程监理单位
44. 见证取样通常涉及三方行为,这三方是指()。
A. 施工方、监理方和建设方
B. 监理方、设计方和建设方
C. 监理方、施工方和设计方
D. 施工方、见证方和试验方
45. 根据《建设工程监理规范》(GB/T50319-2013),下列监理文件资料中,需要由总监理工程师签字并加盖执业印章的是()。
A. 工程款支付证书
B. 监理通知单
C. 旁站记录
D. 监理报告
46. 根据《建设工程监理规范》(GB/T50319-2013),下列施工单位报审、报验用表中,需要由专业监理工程师审查,再由总监理工程师签署意见的是()。
A. 单位工程竣工报审表
B. 费用索赔报审表
C. 分部工程报验表
D. 工程材料、构配件、设备报审表
47. 根据《建设工程文件归档整理规范》(GB/T50128-2001),《工程暂停令》在建设单
位和工程监理单位的保管期限分别是()。

- A. 长期、短期
B. 长期、长期
C. 短期、长期
D. 短期、短期
48. 根据《建设工程文件归档整理规范》(GB/T50128--2001), 建设单位需要永久保管的文件资料是()。
- A. 检验批质量验收记录
B. 质量事故报告及处理意见
C. 工程竣工决算审核意见
D. 分部(子分部)工程质量验收记录
49. 下列方法中, 可用于分析与评价建设工程风险的是()。
- A. 经验数据法
B. 流程图法
C. 计划评审技术法
D. 财务报表法
50. 工程监理单位在工程设计阶段为建设单位提供相关服务时, 主要服务内容是()。
- A. 编制工程设计任务书
B. 编制工程设计方案
C. 报审有关工程设计文件
D. 组织评审工程设计成果
- 二、多项选择题(共 30 题。每题 2 分。每题的备选项中。有 2 个或 2 个以上符合题意, 至少有 1 个错项。错选。本题不得分; 少选。所选的每个选项得 0.5 分)
51. 自建设工程监理制度实施以来, 通过颁布有关法律、行政法规、部门规章进一步明确了(), 逐步确立了建设工程监理的法律地位。
- A. 工程监理单位的职责
B. 建设单位委托工程监理单位的职责
C. 建设单位授权工程监理单位的范围
D. 工程监理人员的职责
E. 强制实施监理的工程范围
52. 根据《国务院关于投资体制改革的决定》, 下列工程需由政府主管部门审批资金申请报告的有()。
- A. 采用投资补助方式的政府投资工程
B. 采用资本金注入方式的政府投资工程
C. 采用贷款贴息方式的政府投资工程
D. 采用企业自筹资金的投资工程
E. 采用直接投资方式的政府投资工程
53. 实施监理的工程, 办理工程质量监督注册手续需提供的资料有()。
- A. 必要的施工图纸
B. 施工图设计文件审查报告和批准书
C. 中标通知书和施工、监理合同
D. 建设单位、施工单位和监理单位工程项目负责人和机构组成
E. 施工组织设计和监理规划(监理实施细则)
54. 根据《关于实行建设项目法人责任制的暂行规定》, 项目总经理的职权有()。
- A. 负责筹措建设资金

- B. 组织编制项目初步设计文件
C. 组织项目后评价
D. 组织项目竣工验收
E. 提出项目开工报告
55. 根据《建筑法》，实施建设工程监理前，建设单位应当将（ ）书面通知被监理的建筑施工企业。
A. 工程监理单位
B. 总监理工程师
C. 监理内容
D. 监理权限
E. 监理的规划
56. 根据《建筑法》，工程监理人员认为工程施工不符合（ ）的，有权要求建筑施工企业改正。
A. 建设单位要求
B. 工程设计要求
C. 施工技术标准
D. 施工组织设计
E. 合同约定
57. 根据《合同法》，（ ）的合同属于无效合同。
A. 损害社会公共利益
B. 订立合同时显失公平
C. 以合法形式掩盖非法目的
D. 恶意串通，损害第三人利益
E. 因重大误解而订立
58. 根据《建设工程质量管理条例》，工程监理单位的质量责任和义务有（ ）。
A. 依法取得相应等级资质证书，并在其资质等级许可范围内承担工程监理业务
B. 与被监理工程的施工承包单位不得有隶属关系或其他利害关系
C. 按照施工组织设计要求，采取旁站、巡视和平等检验等形式实施监理
D. 未经监理工程师签字，建筑材料、建筑构配件和设备不得在工程上使用或安装
E. 未经监理工程师签字，建设单位不拨付工程款，不进行竣工验收
59. 根据《建设工程质量管理条例》，关于建设工程在正常使用条件下最低保修期限的说法，正确的有（ ）。
A. 屋面防水工程 3 年
B. 电气管线工程 2 年
C. 给排水管道工程 2 年
D. 外墙面防渗漏 3 年
E. 地基基础工程 5 年
60. 根据《建设工程质量管理条例》，建设单位有（ ）行为的，责令改正，处 20 万元以上 50 万元以下的罚款。
A. 任意压缩合理工期
B. 迫使承包方以低于成本的价格竞标
C. 明示或暗示施工单位使用不合格的建筑材料
D. 未组织竣工验收、擅自交付使用
E. 对不合格的建设工程按照合格工程验收

61. 根据《建设工程安全生产管理条例》，施工单位的安全责任有（ ）。
- A. 主要负责人应当依法对本单位的安全生产工作全面负责
 - B. 应当设立安全生产管理机构，配备专职安全生产管理人员
 - C. 总包单位应当对分包工程的生产全面负责，分包单位承担连带责任
 - D. 应对达到一定规模的危险性较大的分部分项工程编制专项施工方案
 - E. 主要负责人、项目负责人、专职安全生产管理人员应当经建设行政主管部门或其他有关部门考核合格后方可任职
62. 根据《生产安全事故报告和调查处理条例》，事故调查报告的内容包括（ ）。
- A. 事故发生单位概况
 - B. 事故发生经过和事故救援情况
 - C. 事故调查结论
 - D. 事故发生的原因和事故性质
 - E. 事故造成的人员伤亡和直接经济损失
63. 建设工程监理招标方案中需要明确的内容有（ ）。
- A. 监理招标组织
 - B. 监理标段划分
 - C. 监理投标人条件
 - D. 监理招标工作进度
 - E. 监理招标程序
64. 根据《注册监理工程师管理规定》，注册监理工程师变更执业单位，应按程序办理变更注册手续，变更注册需提交的材料有（ ）。
- A. 申请人变更注册申请表
 - B. 申请人的资格证书和身份证复印件
 - C. 申请人与新聘用单位签订的聘用劳动合同复印件
 - D. 申请人的工作调动证明
 - E. 申请人注册有效期内达到继续教育要求的证明材料
65. 根据《注册监理工程师管理规定》，注册监理工程师的权利有（ ）。
- A. 通过继续教育提高执业水准
 - B. 保管和使用本人的注册证书和执业印章
 - C. 使用注册监理工程师称谓
 - D. 在规定范围内从事执业活动
 - E. 保守在执业中知悉的商业，技术秘密
66. 采用定量综合评估法进行建设工程监理评标的优点有（ ）。
- A. 可减少评标过程中的相互干扰
 - B. 可增强评标的科学性
 - C. 可增强评标委员之间的深入交流
 - D. 可集中体现各个评标委员的意见
 - E. 可增强评标的公正性
67. 工程监理单位编制投标文件应遵循的原则有（ ）。
- A. 明确监理任务分工
 - B. 响应监理招标文件要求
 - C. 调查研究竞争对手投标策略
 - D. 深入领会招标文件意图
 - E. 尽可能使投标文件内容深入而全面

68. 根据《建设工程监理合同(示范文本)》(GF—2012—0202), 需要在协议书中约定的内容有()。
- A. 监理合同文件组成
 - B. 总监理工程师
 - C. 监理与相关服务酬金支付方式
 - D. 合理化建议奖励金额的确定方法
 - E. 监理与相关服务期限
69. 根据《建设工程监理合同(示范文本)》(GF—2012—0202), 监理人需要完成的基本工作内容有()。
- A. 主持工程竣工验收
 - B. 编制工程竣工结算报告
 - C. 检查施工承包人的试验室
 - D. 验收隐蔽工程、分部分项工程
 - E. 主持召开第一次工地会议
70. 建设工程采用设计—施工总承包模式的特点有()。
- A. 建设单位招标发包工作难度小
 - B. 建设单位的组织协调工作量小
 - C. 工程总承包单位的选择范围小
 - D. 建设单位的合同数量少
 - E. 有利于工程设计与施工的相互搭接
71. 根据《建设工程监理规范》(GB / T50319—2013), 监理员的任职条件有()。
- A. 中专以上学历
 - B. 中级及以上专业技术职称
 - C. 经过监理业务培训
 - D. 工程类注册执业资格
 - E. 2年及以上工程实践经验
72. 根据《建设工程监理规范》I(GB / T50319—2013), 专业监理工程师需要履行的基本职责有()。
- A. 组织编写监理月报
 - B. 参与编制监理实施细则
 - C. 参与验收分部工程
 - D. 组织编写监理日志
 - E. 参与审核分包单位资格
73. 监理规划中应明确的工程进度控制措施有()。
- A. 建立多级网络计划体系
 - B. 严格审核施工组织设计
 - C. 建立进度控制协调制度
 - D. 按施工合同及时支付工程款
 - E. 监控施工单位实施作业计划
74. 根据《建设工程监理规范》(GB / T50319—2013), 监理实施细则应包含的内容有()。
- A. 监理实施依据
 - B. 监理组织形式
 - C. 监理工作流程
 - D. 监理工作控制要点

- E. 监理工作方法
75. 项目监理机构控制建设工程施工质量的任务有 ()。
- A. 检查施工单位现场质量管理体系
B. 处理工程质量事故
C. 控制施工工艺过程质量
D. 处置工程质量问题和质量缺陷
E. 组织单位工程质量验收
76. 根据《建设工程监理规范》(GB / T50319--2013), 总监理工程师应及时签发《工程暂停令》的有 ()。
- A. 施工单位违反工程建设强制性标准的
B. 建设单位要求暂停施工且工程需要暂停施工的
C. 施工存在重大质量、安全事故隐患的
D. 施工单位未按审查通过的工程设计文件施工的
E. 施工单位未按审查通过的施工方案施工的
77. 根据《建设工程监理规范》(GB / T50319—2013), 项目监理机构签发《监理通知单》的情形有 ()。
- A. 施工单位未按审查通过的工程设计文件施工
B. 施工单位违反工程建设强制性标准
C. 工程存在安全事故隐患
D. 施工单位未按审查通过的专项施工方案施工
E. 因施工不当造成工程质量不合格
78. 根据《建设工程监理规范》(GB / T50319—2013), 属于各方主体通用表的有 ()。
- A. 工作联系单
B. 工程变更单
C. 索赔意向通知书
D. 报验、报审表
E. 工程开工报审表
79. 《建设工程监理规范》(GB / T50319--2013), 需要由建设单位代表签字并加盖建设单位公章的报审表有 ()。
- A. 分包单位资格报审表
B. 工程复工报审表
C. 费用索赔报审表
D. 工程最终延期报审表
E. 单位工程竣工验收报审表
80. 下列建设工程风险事件中, 属于技术风险的有 ()。
- A. 设计规范应用不当
B. 施工方案不合理
C. 合同条款有遗漏
D. 施工设备供应不足
E. 施工安全措施不当

2014年全国监理工程师资格考试真题试卷

建设工程基本理论与相关法规

一、单项选择题

1. C【解析】建设工程监理的性质可概括为服务性、科学性、独立性和公平性四个方面。

2. B【解析】《建设工程监理范围和规模标准规定》(建设部令第86号)又进一步细化了必须实行监理的工程范围和规模标准:①国家重点工程;②大中型公用事业工程;③成片开发建设的住宅小区工程,建筑面积在5万m²以上的住宅建设工程必须实行监理;④利用外国政府或者外国组织贷款、援助资金的项目;⑤国家规定必须实行监理的其他工程。
3. C【解析】对于采用直接投资和资本金注入方式的政府投资工程,政府需要从投资决策的角度审批项目建议书和可行性研究报告,除特殊情况外,不再审批开工报告,同时还要严格审批其初步设计和概算,对于采用投资补助、转贷和贷款贴息方式的政府投资工程,则只审批资金申请报告。
4. A【解析】建设工程初步设计是根据可行性研究报告的要求进行具体实施方案的设计,目的是阐明在指定的地点、时间和投资控制数额内,拟建项目在技术上的可行性和经济上的合理性,并通过对建设工程所作出的基本经济规定,编制工程总概算。
5. D【解析】建设项目法人责任制的核心内容是明确由项目法人承担投资风险,项目法人要对工程项目的建设及建成后的生产经营实行一条龙管理和全面负责。
6. C【解析】《中华人民共和国建筑法》第十一条规定,按照国务院有关规定批准开工报告的建筑工程,因故不能按期开工或者中止施工的,应当及时向批准机关报告情况。因故不能按期开工超过六个月的,应当重新办理开工报告的批准手续。
7. D【解析】根据《招标投标法》,招标人和中标人应当自中标通知书发出之日起30日内,按照招标文件和中标人的投标文件订立书面合同。招标人和中标人不得再订立背离合同实质性内容的其他协议。
8. A【解析】建设工程监理合同、项目管理服务合同则属于委托合同。
9. B【解析】《建设工程质量管理条例》第四十条规定,在正常使用条件下,建设工程的最低保修期限为:①基础设施工程、房屋建筑的地基基础工程和主体结构工程,为设计文件规定的该工程的合理使用年限;②屋面防水工程、有防水要求的卫生间、房间和外墙面的防渗漏,为5年;③供热与供冷系统,为2个采暖期、供冷期;④电气管线、给排水管道、设备安装和装修工程,为2年。其他项目的保修期限由发包方与承包方约定。建设工程的保修期,自竣工验收合格之日起计算。
10. D【解析】施工单位必须建立、健全施工质量的检验制度,严格工序管理,做好隐蔽工程的检查和记录。隐蔽工程在隐蔽前,施工单位应当通知建设单位和建设工程质量监督机构。施工单位对施工过程中出现质量问题的建设工程或者竣工验收不合格的工程,应当负责返修。
11. C【解析】施工单位应当在施工组织设计中编制安全技术措施和施工现场临时用电方案,对下列达到一定规模的危险性较大的分部分项编制专项施工方案,并附具安全验算结果,经施工单位技术负责人、总监理工程师签字后实施,由专职安全生产管理人员进行现场监督:①基坑支护与降水工程;②土方开挖工程;③模板工程;④起重吊装工程;⑤脚手架工程;⑥拆除、爆破工程;⑦国务院建设行政主管部门或者其他有关部门规定的其他危险性较大的工程。上述工程中涉及深基坑、地下暗挖工程、高大模板工程的专项施工方案,施工单位还应当组织专家进行论证、审查。
12. A【解析】建设单位在编制工程概算时,应当确定建设工程安全作业环境及安全施工措施所需费用;在申请领取施工许可证时,应当提供建设工程有关安全施工措施的资料。
13. D【解析】《建设工程安全生产管理条例》第十四条规定:工程监理单位应当审查施工组织设计中的安全技术措施或专项施工方案是否符合工程建设强制性标准。工程监理单位在实施监理过程中,发现存在安全事故隐患的,应当要求施工单位整改;情况严重的,应当要求施工单位暂时停止施工,并及时报告建设单位。施工单位拒不整改或者不停止施工的是,工程监理单位应当及时向有关主管部门报告。

14. C【解析】根据生产安全事故造成的人员伤亡或者直接经济损失,事故一般分为以下等级:①特别重大事故是指造成30人及以上死亡,或者100人及以上重伤(包括急性工业中毒,下同),或者1亿元及以上直接经济损失的事故;②重大事故是指造成10人及以上30人以下死亡,或者50人及以上100人以下重伤,或者5000万元以上及1亿元以下直接经济损失的事故;③较大事故是指造成3人及以上10人以下死亡,或者10人及以上50人以下重伤,或者1000万元及以上5000万元以下直接经济损失的事故;④一般事故是指造成3人以下死亡,或者10人以下重伤,或者1000万元以下直接经济损失的事故。

15. A【解析】事故发生后,事故现场有关人员应当立即向本单位负责人报告,单位负责人接到事故报告后,应当于1小时内向事故发生地县级以上人民政府安全生产监督管理部门和负有安全生产监督管理职责的有关部门报告。

16. D【解析】潜在投标人或者其他利害关系人对资格预审文件有异议的,应当在投标资格预审申请文件截止时间2日前提出;对招标文件有异议的,应当在投标截止时间10日前提出。招标人应当自收到异议之日起3日内作出答复;作出答复前,应当暂停招标投标活动。

17. A【解析】国有资金占控股或者主导地位的依法必须进行招标的项目,应当公开招标;但有下列情形之一的,可以邀请招标:①技术复杂、有特殊要求或者受自然环境限制,只有少量潜在投标人可供选择;②采用公开招标方式的费用占项目合同金额的比例过大。按照国家有关规定需要履行项目审批、核准手续依法必须进行招标的项目,其招标范围、招标方式、招标组织形式应当报项目审批、核准部门审批、核准。

18. B【解析】招标人最迟应在书面合同签订后5日内向中标人和未中标的投标人退还投标保证金及银行同期存款利息。

19. C【解析】总监理工程师代表是指经工程监理单位法定代表人同意,由总监理工程师书面授权,代表总监理工程师行使其部分职责和权力,具有工程类注册执业资格或中级以上专业技术职称、3年及以上工程实践经验并经监理业务培训的人员担任。

20. C【解析】专业监理工程师应审查设备制造单位报送的设备制造结算文件。

21. B【解析】设立股份有限公司,应当具备下列条件:①发起人符合法定人数;②发起人认购和筹集的股本达到法定资本最低限额;③股份发行、筹办事项符合法律规定;④发起人制定公司章程,采用募集方式设立的经创立大会通过;⑤有公司名称,建立符合股份有限公司要求的组织机构;⑥有公司住所。

22. B【解析】工程监理企业应当建立健全企业信用管理制度,包括:①建立健全合同管理制度;②建立健全与建设单位的合作制度,及时进行信息沟通,增强相互信任;③建立健全工程监理服务需求调查制度,这也是企业进行有效竞争和防范经营风险的重要手段之一;④建立企业内部信用管理责任制度,及时检查和评估企业信用实施情况,不断提高企业信用管理水平。

23. A【解析】申请人有下列情形之一的,不予初始注册、延续注册或者变更注册:①不具有完全民事行为能力的;②刑事处罚尚未执行完毕或因从事建设工程监理或者相关业务受到刑事处罚,自刑事处罚执行完毕之日起至申请注册之日止不满2年的;③未达到监理工程师继续教育要求的;④有两个或者两个以上单位申请注册的;⑤以虚假的职称证书参加考试并取得资格证书的;⑥年龄超过65周岁的;⑦法律、法规不予注册的其他情形。

24. D【解析】注册监理工程师享有下列权利:①使用注册监理工程师称谓;②在规定范围内从事执业活动;③依据本人能力从事相应的执业活动;④保管和使用本人的注册证书和执业印章;⑤对本人执业活动进行解释和辩护;⑥接受继续教育;⑦获得相应的劳动报酬;⑧对侵犯本人权利的行为进行申诉。注册监理工程师应当履行下列义务:①遵守法律、法规和有关管理规定;②履行管理职责,执行技术标准、规范和规程;③保证执业活动成果的质量,并承担相应责任;④接受继续教育,努力提高执业水准;⑤在本人执业活动所形

成的工程监理文件上签字、加盖执业印章；⑥保守在执业中知悉的国家秘密和他人的商业、技术秘密；⑦不得涂改、倒卖、出租、出借或者以其他形式非法转让注册证书或者执业印章；⑧不得同时在两个或者两个以上单位受聘或者执业；⑨在规定的执业范围和聘用单位业务范围内从事执业活动；⑩协助注册管理机构完成相关工作。

25. C【解析】注册监理工程师继续教育分为必修课和选修课，在每一注册有效期内各为48小时。继续教育作为注册监理工程师预期初始注册、延期注册和重新申请注册的条件之一。

26. C【解析】采用邀请招标方式，建设单位不需要发布招标公告，也不进行资格预审(但可以组织必要的资格审查)，使招标程序得到简单化。

27. D【解析】建设工程监理招标属于服务类招标，其标的是无形的“监理服务”，因此建设单位在选择工程监理单位最重要的原则是“基于能力的选择”，而不应将服务报价作为主要考虑因素。有时甚至不考虑建设单位工程监理服务报价，只考虑工程监理单位的服务能力。

28. B【解析】建设工程监理投标文件的核心是反映监理服务水平高低的监理大纲，尤其是针对工程具体情况制定的监理对策，以及向建设单位提出的原则性建议。

29. A【解析】如果委托人委托监理人完成相关服务时，应在附录A中明确约定委托的工作内容和范围。委托人根据工程建设管理需要，可以自主委托全部内容，也可以委托某个阶段的工作或部分内容。如果委托人仅委托建设工程监理，则不需要填写附录A。

30. D【解析】协议书还明确了建设工程监理合同的组成文件：协议书；中标通知书(适用于招标工程)或委托书(适用于非招标工程)；投标文件(适用于招标工程)或监理与相关服务建议书(适用于非招标工程)；专用条件；通用条件；附录。

31. C【解析】监理人可根据工程进展和工作需要调整项目监理机构人员。需要更换总监理工程师时，应提前7天向委托人书面报告，经委托人同意后方可更换；监理人更换项目监理机构其他监理人员，应以不低于现有资格与能力为原则，并应将更换情况通知委托人。

32. B【解析】建设单位委托多家工程监理单位针对不同施工单位实施监理，需要分别与多家工程监理单位签订工程监理合同，这样，各工程监理单位之间的相互协作与配合需要建设单位进行协调。

33. A【解析】设计—施工总承包属于工程总承包模式，工程总承包模式的缺点是合同条款不易准确确定，容易造成合同争议，招标发包工作难度大；总承包商需要承担较大风险；建设单位择优选择工程总承包单位的范围小；工程质量控制难度大。

34. D【解析】工程监理单位调换总监理工程师，应征得建设单位书面同意；调换专业监理工程师时，总监理工程师应书面通知建设单位。

35. C【解析】直线职能制的缺点是职能部门与指挥部门容易产生矛盾，信息传递路线长，不利于互通信息。

36. B【解析】监理员职责如下：①检查施工单位投入工程的人力、主要设备的使用及运行状况；②进行见证取样；③复核工程计量有关数据；④检查工序施工结构；⑤发现施工作业中的问题，及时指出并向专业监理工程师报告。

37. C【解析】监理日志需要由总监理工程师组织编制，并审核签字。

38. D【解析】收到工程设计文件后监理人应编制监理规划，并在第一次工地会议7天前报委托人。

39. B【解析】《建设工程监理规范》(GB/T50319—2013)规定了监理实施细则编写的依据：①已批准的建设工程监理规划；②与专业工程相关的标准、设计文件和技术资料；③施工组织设计、(专项)施工方案。

40. C【解析】监理实施细则由专业监理工程师编制完成后，需要报总监理工程师批准后实施。

41. A【解析】为了对建设工程目标实施有效控制，需要对多个可能的建设方案、施工方案

等进行技术可行性分析。为此,需要对各种技术数据进行审核、比较,需要对施工组织设计、施工方案进行审查、论证等。此外,在整个建设工程实施过程中,还需要采用工程网络计划技术、信息化技术等实施动态控制。

42. C【解析】项目监理机构发现下列情形之一时,总监理工程师应及时签发工程暂停令:①建设单位要求暂停施工且工程需要暂停施工的;②施工单位未经批准擅自施工或拒绝项目监理机构管理的;③施工单位未按审查通过的工程设计文件施工的;④施工单位违反工程建设强制性标准的;⑤施工单位存在重大质量、安全事故隐患或发生质量、安全事故的。

43. B【解析】项目监理机构应审查施工单位报审的专项施工方案,符合要求的,应由总监理工程师签认后报建设单位。

44. D【解析】见证取样涉及三方行为:施工方、见证方、试验方。

45. A【解析】下列表式由总监理工程师签字并加盖职业印章:①A. 0. 2 工程开工令;②A. 0. 5 工程暂停令;③A. 0. 7 工程复工令;④A. 0. 8 工程款支付证书;⑤B. 0. 1 施工组织设计或(专项)施工方案报审表;⑥B. 0. 23-程开工报审表;⑦8. 0. 10 单位工程竣工验收报审表;⑧B. 0. 11 工程款支付报审表;⑨8. 0. 13 费用索赔报审表;⑩B. 0. 14 工程临时或最终延期报审表。

46. C【解析】分部工程报验表在专业监理工程师验收的基础上,由总监理工程师签署验收意见。

47. B【解析】工程暂停令在建设单位和工程监理单位的保管期限均为长期。

48. D【解析】建设单位需要永久保管的文件资料有工程延期报告及审批,合同争议、违约报告及处理意见,基础、主体工程验收记录、幕墙工程验收记录、分部(子分部)工程质量验收记录等。

49. C【解析】常用的风险分析与评价方法有调查打分法、蒙特卡洛模拟法、计划评审技术法和敏感性分析法等。

50. D【解析】工程监理单位在工程设计阶段为建设单位提供相关服务时,主要服务内容有:①工程设计进度计划的审查;②工程设计过程控制;③工程设计成果审查;④工程设计“四新”的审查;⑤工程设计概算、施工图预算的审查。

二、多项选择题

51. ABDE【解析】自建设工程监理制度实施以来,通过颁布有关法律、行政法规、部门规章等逐步明确了建设工程监理的法律地位:①明确了强制实施监理的工程范围;②明确了建设单位委托工程监理单位的职责;③明确了工程监理单位的职责;④明确了工程监理人员的职责。

52. AC【解析】对于采用直接投资和资本金注入方式的政府投资工程,政府需要从投资决策的角度审批项目建议书和可行性研究报告,除特殊情况外,不再审批开工报告,同时还要严格审批其初步设计和概算,对于采用投资补助、转贷和贷款贴息方式的政府投资工程,则只审批资金申请报告。

53. BCDE【解析】建设单位在领取施工许可证或者开工报告前,应当到规定的工程质量监督机构办理工程质量监督注册手续。办理质量监督注册手续时需要提供下列资料:①施工图设计文件审查报告和批准书;②中标通知书和施工、监理合同;③建设单位、施工单位和监理单位工程项目的负责人和机构组成;④施工组织设计和监理规划(监理实施细则);⑤其他需要的文件资料。

54. BC【解析】项目组总经理的职权有:组织编制项目初步设计文件,对项目工艺流程、设备选型、建设标准、总图布置提出意见,提交董事会审查;组织工程设计、施工监理、施工队伍和设备材料采购的招标工作,编制和确定招标方案、标底和评标标准,评选和确定投标、中标单位;编制并组织实施项目年度投资计划、用款技术、建设进度计划;编制

项目财务预算、决算;编制并组织实施归还贷款和其他债务计划;组织工程建设实施,负责控制工程投资、工期和质量;在项目建设过程中,在批准的概算范围内对单项工程的设计进行局部调整(反引起生产性质、能力、产品品种和标准变化的设计调整以及概算调整,需经董事会决定并报原审批单位批准);根据董事会授权处理项目实施中的重大紧急事件,并及时向董事会报告;负责生产准备工作和培训有关人员;负责组织项目试生产和单项工程预验收;拟订生产经营计划、企业内部机构设置、劳动定员定额方案及工资福利方案;组织项目后评价,提出项目后评价报告;按时向有关部门报送项目建设、生产信息和统计资料;提请董事会聘任或解聘项目高级管理人员。

55. ACD【解析】建设单位向施工单位书面通知工程监理的范围、内容和权限及总监理工程师姓名的规定。

56. BCE【解析】《建筑法》第三十二条规定:工程监理人员认为工程施工不符合工程设计要求、施工技术标准和合同约定的,有权要求建筑施工企业改正。工程监理人员发现工程设计不符合建筑工程质量标准或者合同约定的质量要求的,应当报告建设单位要求设计单位改正。

57. ACD【解析】有下列情形之一的,合同无效:①一方以欺诈、胁迫的手段订立合同,损害国家利益;②恶意串通,损害国家、集体或第三人利益;③以合法形式掩盖非法目的;④损害社会公共利益;⑤违反法律、行政法规的强制性规定。

58. ABD【解析】选项C,属于建设工程监理规范的要求;选项E,正确的表述是未经总监理工程师签字,建设单位不拨付工程款,不进行竣工验收。

59. BC【解析】在正常使用条件下,建设工程的最低保修期限为:①基础设施工程、房屋建筑的地基基础工程和主体结构工程,为设计文件规定的该工程合理使用年限。②屋面防水工程、有防水要求的卫生间、房间和外墙面的防渗漏,为5年。③供热与供冷系统,为2个采暖期、供冷期。④电气管道、给排水管道、设备安装和装修工程的保修期限为2年。

60. ABC【解析】《建设工程质量管理条例》第五十六条违反本条例规定,建设单位有下列行为之一的,责令改正,处20万元以上50万元以下的罚款:①迫使承包方以低于成本的价格竞标的;②任意压缩合理工期的;③明示或者暗示设计单位或者施工单位违反工程建设强制性标准,降低工程质量的;④施工图设计文件未经审查或者审查不合格,擅自施工的;⑤建设项目必须实行工程监理而未实行工程监理的;⑥未按照国家规定办理工程质量监督手续的;⑦明示或者暗示施工单位使用不合格的建筑材料、建筑构配件和设备的;⑧未按照国家规定将竣工验收报告、有关认可文件或者准许使用文件报送备案的。

61. ABDE【解析】施工单位的安全责任包括以下方面:①工程承揽。②安全责任制度。施工单位主要负责人依法对本单位的安全生产工作全面负责。建设工程实行施工总承包的,由总承包单位对施工现场的安全生产负总责。③安全生产管理费用。④施工现场安全生产管理。⑤安全生产教育培训。施工单位的主要负责人、项目负责人、专职安全生产管理人员应当经建设行政主管部门或其他有关部门考核合格后方可任职。⑥安全技术措施和专项施工方案。施工单位应对达到一定规模的危险性较大的分部分项工程编制专项施工方案。⑦施工现场安全防护。⑧施工现场卫生、环境与消防安全管理。⑨施工机具设备安全管理。⑩意外伤害保险。各方面的具体内容可参考教材。

62. ABDE【解析】事故调查报告应当包括下列内容:①事故发生单位概况;②事故发生经过和事故救援情况;③事故造成的人员伤亡和直接经济损失;④事故发生的原因和事故性质;⑤事故责任的认定以及对事故责任者的处理建议;⑥事故防范和整改措施。

63. BCD【解析】招标方案应包括以下内容:划分监理标段、选择招标方式、选定合同类型及计价方式、确定投标人资格条件、安排招标工作进度等。

64. ACD【解析】在注册有效期内,注册监理工程师变更执业单位,应当与原聘用单位解除

劳动关系,并按规定的程序申请延期注册。延期注册有效期3年。变更注册需要提供下列材料:①申请人变更注册申请表;②申请人与新聘用单位签订的聘用劳动合同复印件;③申请人的工作调动证明(与原聘用单位解除聘用劳动合同或者聘用劳动合同到期的证明文件、退休人员的退休证明)。

65. BCD【解析】注册监理工程师享有下列权利:①使用注册监理工程师称谓;②在规定范围内从事执业活动;③依据本人能力从事相应的执业活动;④保管和使用本人的注册证书和执业印章;⑤对本人执业活动进行解释和辩护;⑥接受继续教育;⑦获得相应劳动报酬;⑧对侵犯本人权利的行为进行申诉。选项A、E属于监理工程师的义务。

66. ABE【解析】定量综合评估法是目前我国各地广泛采用的评标方法,其特点是量化所有评标指标,由评标委员会专家分别打分,减少了评标过程中的相互干扰,增强了评标的科学性和公正性。

67. BDE【解析】投标文件编制质量的高低,直接关系到中标可能性的大小,因此如何编制好建设工程监理投标文件是工程监理单位投标的首要任务。编制投标文件应遵循以下原则:①相应招标文件,保证不被废标。②认真研究招标文件,深入领会招标文件的意图。③投标文件要内容详细、层次分明、重点突出。

68. BE【解析】协议书不仅明确了委托人和监理人,而且明确了双方约定的委托建设工程监理与相关服务的工程概况(工程名称、工程地点、工程规模、工程概算投资额或建筑安装工程费);总监理工程师(姓名、身份证号、注册号);签约酬金(监理酬金、相关服务酬金);服务期限(监理期限、相关服务期限);双方对履行合同的承诺及合同订立的时间、地点、份数等。

69. CD【解析】监理人需要完成的基本工作如下:①收到工程设计文件后编制监理规划,并在第一次工地会议7天前报委托人,根据有关规定和监理工作需要,编制监理实施细则;②熟悉工程设计文件,并参加委托人主持的图纸会审和设计交底会议;③参加由委托人主持的第一次工地会议,主持监理例会并根据工程需要主持或参加专题会议;④审查施工承包人提交的施工组织设计,重点审查其中的质量安全技术措施、专项施工方案与工程建设强制性标准的符合性;⑤检查施工承包人工程质量、安全生产管理制度及组织机构和人员资格;⑥检查施工承包人专职安全管理人员的配备情况;⑦审查施工承包人提交的施工进度计划,核查施工承包人对施工进度计划的调整;⑧检查施工承包人试验室;⑨审核施工分包人资质条件;⑩查验施工承包人的施工测量放线成果;⑪审查工程开工条件,对条件具备的签发开工令;⑫审查施工承包人报送的工程材料、构配件、设备的质量证明资料,抽检进场的工程材料、构配件的质量;⑬审核施工承包人提交的工程款支付申请,签发或出具工程款支付证书,并报委托人审核、批准;⑭在巡视、旁站和检验过程中,发现工程质量、施工安全存在事故隐患的,要求施工承包人整改并报委托人;⑮经委托人同意,签发工程暂停令和复工令;⑯审查施工承包人提交的采用新材料、新工艺、新技术、新设备的论证材料及相关验收标准;⑰验收隐蔽工程、分部分项工程;⑱审查施工承包人提交的工程变更申请,协调处理施工进度调整、费用索赔、合同争议等事项;⑲审查施工承包人提交的竣工验收申请,编写工程质量评估报告;⑳参加工程竣工验收,签署竣工验收意见;㉑审查施工承包人提交的竣工结算申请并报委托人;㉒编制、整理建设工程监理归档文件并报委托人。

70. BCDE【解析】采用建设工程总承包模式,建设单位的合同关系简单,组织协调工作量小。由于工程建设设计与施工由一个承包单位统筹安排,一般能做到工程设计和施工相互搭接,有利于控制工程进度,可缩短建设周期。通过统筹考虑工程设计与施工,可以从价值工程和全寿命期费用角度取得明显的经济效果,有利于工程造价控制。但该模式的缺点是:合同条款不易准确确定,容易造成合同争议,合同虽少,但合同管理难度一般较大,

造成招标发包工作难度大;由于承包范围大,介入工程项目的时问早,工程信息未知数多,总承包单位要承担较大风险;由于有工程总承包能力的单位数量相对较少,建设工程择优选择工程总承包单位的范围小;工程质量标准和功能要求不易做到全面、具体、准确,“他人控制”机制薄弱,使工程质量控制难度加大。

71. AC【解析】监理员由具有中专及以上学历并经过监理业务培训的人员担任。

72. CDE【解析】专业监理工程师职责:①参与编制监理规划,负责编制本专业的监理实施细则;②审查施工单位提交的设计本专业的报审文件,并向总监理工程师报告;③参与审核分包单位资格;④指导、检查监理员的工作,定期向总监理工程师报告本专业监理工作实施情况;⑤检查进场的工程材料、构配件、设备的质量;⑥验收检验批、隐蔽工程、分项工程,参与验收分部工程;⑦处理发现的问题和安全隐患;⑧进行工程计量;⑨参与工程变更的审查和处理;⑩组织编写监理日志,参与编写监理月报;⑪收集、汇总、参与整理监理文件资料;⑫参与工程竣工预验收和竣工验收。

73. ACE【解析】工程进度控制的具体措施包括:①组织措施:落实进度控制的责任,建立进度控制协调制度。②技术措施:建立多级网络计划体系,监控施工单位的实施作业计划。③经济措施:对工期提前者实行奖励;对应急工程实行较高的计件单价;确保资金的及时供应等。④合同措施:按合同要求及时协调有关各方的进度,以确保建设工程的形象进度。

74. CDE【解析】《建设工程监理规范》(GB/T50319—2013)明确规定了监理实施细则应包含的内容,即专业工程特点、监理工作流程、监理工作控制要点,以及监理工作方法与管理措施。

75. ACD【解析】未完成施工阶段质量控制任务,项目监理机构需要做好以下工作:协助建设单位做好施工现场准备工作,为施工单位提交合格的施工现场;审查确认施工总包单位及分包单位资格;检查工程材料、补配件、设备质量;检查施工机械和机具质量;审查施工组织设计和施工方案;检查施工单位的现场质量管理体系和管理环境;控制施工工艺过程质量;验收分部分项工程和隐蔽工程;处置工程质量问题、质量缺陷;协助处理工程质量事故;审核工程竣工图,组织工程预验收;参加工程竣工验收等。

76. ABCD【解析】项目监理机构发现下列情况之一时,总监理工程师应及时签发《工程暂停令》:①建设单位要求暂停施工且工程需要暂停施工的;②施工单位未经批准擅自施工或拒绝项目监理机构管理的;③施工单位未按审查通过的工程设计文件施工的;④施工单位违反工程建设强制性标准的;⑤施工存在重大质量、安全隐患或发生质量、安全事故的。

77. BCD【解析】项目监理机构应巡视检查危险性较大的分部分项工程专项方案实施情况。发现未按专项施工方案施工时,应签发监理通知单,要求施工单位按专项施工方案实施。项目监理机构在实施监理过程中,发现工程存在安全隐患时,应签发监理通知单,要求施工单位整改;情况严重的,应签发工程暂停令,并及时报告建设单位。施工单位拒不整改或者不停止施工的,项目监理机构应及时向有关主管部门报送监理报告。《监理通知单》是项目监理机构在日常监理工作中常用的指令性文件。项目监理机构在建设工程监理合同约定的权限范围内,针对施工单位出现的各种问题所发出的指令、提出的要求等,除另有规定外,均采用《监理通知单》。监理工程师现场发出的口头指令及要求,也应采用《监理通知单》予以确认。施工单位发生下列情况时,项目监理机构应发出监理通知:①针对施工单位在施工过程中出现的不符合设计要求、不符合施工技术标准、不符合合同约定;②使用不合格的材料、构配件和设备;③在工程质量、进度、造价等方面的违规等行为。

78. ABC【解析】通用表包括:工作联系单、工程变更单和索赔意向通知书。

79. BCD【解析】下列表式需要建设单位审批同意:①8.0.1使用组织设计或(专项)施工

方案报审表(仅对超过一定规模的危险性较大的分部分项工程专项施工方案); ②8. 0. 2 工程开工报审表; ③8. 0. 3 工程复工报审表; ④B. 0. 12 施工进度计划报审表; ⑤B. 0. 13 费用索赔报审表; ⑥B. 0. 14 工程临时或最终延期报审表。

80. ABE【解析】建设工程风险初始清单见下表。从表中可知, 选项 A、B、E 属于技术风险。